



APR 24 1995

**NOTICE OF APPROVAL**

Issued by statutory authority of the Minister of Industry  
for:

**CATEGORY OF DEVICE:**

Dispenser

**APPLICANT / REQUÉRANT:**

Wayne/Petroquip, Div. Dresser  
160 Cochrane Drive  
Markham, Ontario  
L3R 9S1

**MODEL(S) / MODÈLE(S):**

See "Summary Description" / Voir "Description Sommaire".

**RATING / CLASSEMENT:**

5 to/à 60 LPM (L/min)  
10 to/à 90 LPM (L/min)

**AVIS D'APPROBATION**

Émis en vertu du pouvoir statutaire du ministre de  
l'Industrie pour:

**CATÉGORIE D'APPAREIL:**

Distributeur

**MANUFACTURER / FABRICANT:**

Wayne/Petroquip, Div. Dresser  
160 Cochrane Drive  
Markham, Ontario  
L3R 9S1

**NOTE:** This approval applies only to devices, the design, composition, construction and performance of which are, in every material respect, identical to that described in the material submitted, and that are typified by samples submitted by the applicant for evaluation for approval in accordance with sections 14 and 15 of the Weights and Measures Regulations. The following is a summary of the principal features only.

### SUMMARY DESCRIPTION:

The dispensers covered under this Notice of Approval are approved for delivering gasoline, blends of gasoline and diesel fuel to motor vehicles.

These gasoline and diesel dispensers are already covered by Notices of Approval under different company's name and model numbers as follows:

Astro - S.WA-498, 526, 527, 608 and 644

McHenry - S.WA-499, 552 and 690

Petroquip - S.WA-526 Add 1, 644, 644 Add 1, 658, 658 Add 1, 1186 and 2015

The new format for coding dispenser configuration is:

#### Position 1 and 2 as Prefix

1. Is one letter code denoting whether the dispenser will be used at retail or commercial level:

Letter D - Retail/Display  
Letter C - Commercial

2. Is one number code denoting frame style:

3 - Astro/Universal frame 3000  
4 - Astro/Universal frame 4000  
5 - Blend-O-Matic frame 5000

**REMARQUE:** Cette approbation ne vise que les appareils dont la conception, la composition, la construction et le rendement sont identiques, en tout point, à ceux qui sont décrits dans la documentation reçue et pour lesquels des échantillons représentatifs ont été fournis par le requérant aux fins d'évaluation, conformément aux articles 14 et 15 du Règlement sur les poids et mesures. Ce qui suit est une brève description de leurs principales caractéristiques.

### DESCRIPTION SOMMAIRE:

Les distributeurs visés par le présent avis d'approbation sont approuvés pour distribuer de l'essence, des mélanges d'essence et du diesel aux véhicules à moteur.

Ces distributeurs d'essence et de diesel font déjà l'objet d'avis d'approbation et y figurent sous des noms de sociétés et des numéros de modèles différents, comme suit:

Astro - S.WA-498, 526, 527, 608 et 644

McHenry - S.WA-499, 552 et 690

Petroquip - S.WA-526 Ajout 1, 644, 644 Ajout 1, 658, 658 Ajout 1, 1186 et 2015

La nouvelle méthode de codage des modèles de distributeurs est la suivantes:

#### Position 1 et 2 - Préfixes

1. Une lettre indique si le distributeur sera utilisé pour la vente au détail ou la vente commerciale:

Lettre D - vente au détail/affichage  
Lettre C - vente commerciale

2. Un chiffre indique le type de bâti:

3 - bâti 3000 Astro/Universal  
4 - bâti 4000 Astro/Universal  
5 - bâti 5000 Blend-O-Matic

**SUMMARY DESCRIPTION: Cont'd**Position 3 as Model Number

3. Three number code indicating the manufacturer of the inside components, such as:

- 100 - Bennett, single, one self-contained pump.
- 120 - Bennett, dual, one self-contained pump, one suction one product.
- 122 - Bennett, dual, two self-contained pumps, two suctions, two products.
- 200 - Gilbarco, single, self-contained pump.
- 220 - Gilbarco, dual, one self-contained pump, one suction, one product.
- 222 - Gilbarco, dual, two self-contained pumps, two suctions, two products.
- 300 - Wayne, single, self-contained pump.  
(\* See Page 5)
- 320 - Wayne, dual, one self-contained pump, one suction, one product. (\* See Page 5)
- 322 - Wayne, dual, two self-contained pumps, two suction, two products. (\* See Page 5)
- 400 - Wayne, Blend-O-Matic, blending two products for 3 or more grades, two self-contained pumps, two suctions.

**DESCRIPTION SOMMAIRE: Suite**Position 3 - Numéro de modèle

3. Trois chiffres indiquent le fabricant des composants intérieurs:

- 100 - Bennett, distributeur simple, une pompe autonome.
- 120 - Bennett, distributeur jumelé, une pompe autonome, une entrée d'aspiration, un produit.
- 122 - Bennett, distributeur jumelé, deux pompes autonomes, deux entrées d'aspiration, deux produits.
- 200 - Gilbarco, distributeur simple, une pompe autonome.
- 220 - Gilbarco, distributeur jumelé, une pompe autonome, une entrée d'aspiration, un produit.
- 222 - Gilbarco, distributeur jumelé, deux pompes autonomes, deux entrées d'aspiration, deux produits.
- 300 - Wayne, distributeur simple, une pompe autonome (\*voir page 5).
- 320 - Wayne, distributeur jumelé, une pompe autonome, une entrée d'aspiration, un produit (\*voir page 5).
- 322 - Wayne, distributeur jumelé, deux pompes autonomes, deux entrées d'aspiration, deux produits (\*voir page 5).
- 400 - Wayne, Blend-O-Matic, permettant le mélange de deux produits de 3 qualités ou plus, deux pompes autonomes, deux entrées d'aspiration.

**SUMMARY DESCRIPTION: Cont'd**Position 4 as Register

4. One letter code denoting type of register, as:
- V - Veeder-Root computing mechanical registers model 2001 and 2002.
  - K - Kraus computing electronic register, model series MICON-100-I.
  - E - EPSCO computing electronic register, model Universel 4000.
  - NV - Veeder-Root non-computing mechanical register, model 101 with or without interlock printer.
  - D2 - Duplex II modular electronic computing register model SC82 or 880512 with one liquid crystal display per side and using a number 39348 dual channel pulser.
  - X - refers to any other approved and compatible electronic register.

Position 5 and 6 as valve system and capacity

5. Valve system as:
- P - Prepaid mode which denotes a slow down valve installed.
  - R - Remote suction which denotes a solenoid valve installed.
  - S - Self-serve.

**DESCRIPTION SOMMAIRE: Suite**Position 4 - Enregistreur

4. Une lettre indique le type d'enregistreur:
- V - Enregistreurs/totalisateurs mécaniques Veeder-Root numéros de modèles 2001 et 2002.
  - K - Enregistreur/totalisateur électronique Kraus modèle de la série MICON-100-I.
  - E - Enregistreur/totalisateur électronique EPSCO modèle Universal 4000.
  - NV - Enregistreur mécanique non totalisateur Veeder-Root, modèle 101, avec ou sans imprimante interverrouillée.
  - D2 - Un enregistreur/totalisateur électronique modulaire Duplex II, modèle SC82 ou 880512, équipé d'un dispositif afficheur à cristaux liquides de chaque côté et faisant appel à un générateur d'impulsions à 2 canaux, numéro 39348.
  - X - se réfère à tout autre enregistreur électronique approuvé et compatible.

Position 5 et 6 - Robinetterie et capacité

5. Une lettre indique la robinetterie employée:
- P - mode de pré-paiement indiquant qu'un clapet réducteur de vitesse est installé.
  - R - Pompe à distance indiquant que des électrovannes sont installées.
  - S - Libre-service.

**SUMMARY DESCRIPTION: Cont'd**

## 6. Capacity as:

- H - High capacity flow rate 10 to 90 LPM.
- No suffix for regular flow rate 5 to 60 LPM.

The combination of these prefixes, model numbers and suffixes is the identification of the dispenser, e.g. D3300KRS denote a retail, Astro frame 3000, Wayne single dispenser with an electronic Kraus computing register supplied by a remote pump and interfaced to a self-serve installation.

\* Under position 3, the 300, 320 and 322 models when constructed with a cabinet made of cold rolled steel in place of their typical stainless steel cabinet and with a steel bezel are identified by the following model designations:

- C8000: 1 hose, 1 pump/air eliminator, 1 product, regular capacity
- C8010: 1 hose, 1 pump/air eliminator, 1 product, high capacity

The above units have the same internal configuration as the model 300.

- C8200: 2 hoses, 1 pump/air eliminator, 1 product, regular capacity, 2 sides
- C8210: 2 hoses, 1 pump/air eliminator, 1 product, high capacity, 1 side
- C8220: 2 hoses, 1 pump/air eliminator, 1 product, high capacity, 2 sides

The above units have the same internal configuration as the model 320.

**DESCRIPTION SOMMAIRE: Suite**

## 6. Une lettre indique la capacité, soit:

- H - débit de forte capacité compris entre 10 et 90 L/min.
- Aucun suffixe pour les débits ordinaires compris entre 5 et 60 L/min.

Ces préfixes, numéros de modèles et suffixes combinés permettent d'identifier les distributeurs. Par exemple, la désignation D3300KRS indique qu'il s'agit d'un distributeur destiné à la vente au détail, comportant un bâti Astro 3000, un distributeur simple Wayne ayant un enregistreur/totalisateur électronique Kraus alimenté par une pompe installée à distance et relié à une installation de type libre-service.

\* Sous la position 3, lorsque les modèles 300, 320 et 322 présentent un boîtier en acier écroui au lieu d'en acier inoxydable et un biseau en acier, ils sont identifiés par les désignations suivantes:

- C8000: 1 flexible, 1 groupe pompe/éliminateur d'air, 1 produit, capacité ordinaire
- C8010: 1 flexible, 1 groupe pompe/éliminateur d'air, 1 produit, grande capacité

Les appareils susmentionnés ont la même configuration interne que le modèle 300.

- C8200: 2 flexibles, 1 groupe pompe/éliminateur d'air, 1 produit, capacité ordinaire, 2 côtés
- C8210: 2 flexibles, 1 groupe pompe/éliminateur d'air, 1 produit, grande capacité, 1 côté
- C8220: 2 flexibles, 1 groupe pompe/éliminateur d'air, 1 produit, grande capacité, 2 côtés

Les appareils susmentionnés ont la même configuration interne que le modèle 320.

**SUMMARY DESCRIPTION: Cont'd**

- C8400: 2 hoses, 2 pump/air eliminators, 2 products, regular capacity, 2 sides
- C8410: 2 hoses, 2 pump/air eliminators, 2 products, high capacity, 1 side
- C8420: 2 hoses, 2 pump/air eliminators, 2 products, high capacity, 2 sides

These units have the same internal configuration as the model 322.

The same options are available for these dispensers as described under position 4 and 5 on page 4.

These dispensers housed inside the steel cabinet can also use a remote submersible centrifugal pump that is of the type incapable of pumping air or vapour entrained at the pump suction, in place of the self contained pump/air eliminator assembly.

A suffix C indicates that the dispenser is for use in Canada.

The dispensers equipped with Wayne Blend-O-Matic components can blend the product in two locations:

- a) at the nozzle, using two hoses with a "T" at the nozzle, or
- b) where the hose is piped to the cabinet, replacing the two hoses with a "T" casting at the cabinet outlet and one hose going to the nozzle.

These dispensers are approved for trade use to measure gasoline and diesel fuel.

**DESCRIPTION SOMMAIRE: Suite**

- C8400: 2 flexibles, 2 groupes pompes/éliminateurs d'air, 2 produits, capacité ordinaire, 2 côtés
- C8410: 2 flexibles, 2 groupes pompes/éliminateurs d'air, 2 produits, grande capacité, 1 côté
- C8420: 2 flexibles, 2 groupes pompes/éliminateurs d'air, 2 produits, grande capacité, 2 côtés

Les appareils susmentionnés ont la même configuration interne que le modèle 322.

Les options décrites aux positions 4 et 5 de la page 4 s'appliquent aussi à ces distributeurs.

Ces distributeurs abrités dans un boîtier en acier peuvent également utiliser une pompe centrifuge submersible à distance d'un type n'entraînant pas d'air ni de vapeurs à l'aspiration au lieu du groupe pompe/éliminateur d'air autonome.

Un suffixe C indique que le distributeur est destiné à être utilisé au Canada.

Les distributeurs munis des composants "Wayne Blend-O-Matic" peuvent mélanger le produit en deux endroits:

- a) au pistolet, à l'aide de deux flexibles et d'un «T» au pistolet, ou
- b) au point de raccordement du flexible au boîtier, les deux flexibles étant remplacés par un «T» à la sortie du boîtier et par un flexible aboutissant au pistolet de distribution.

Ces distributeurs sont approuvés pour mesurer l'essence et le diesel dans le commerce.

**SUMMARY DESCRIPTION: Cont'd****REVISIONS**

The purpose of Revision 1 is:

- 1) to add the register Code type X which refers to any other approved and compatible register.
- 2) to add a description of the two locations that a dispenser equipped with Wayne Blend-O-Matic components can blend the product.
- 3) to add the register Code D2 which refers to a Duplex II modular electronic computing register model SC82 or 880512 (U.S.A.)
- 4) to add "These dispensers are equipped with a Wayne/Dresser dual channel photo-electric pulser model 39348 for each meter" to the Summary Description.
- 5) to remove register Code NK, indicating a Kraus non-computing electronic register, model MICON-100-IV, because it was never produced.
- 6) to remove reference to a sight glass on the dispenser.
- 7) to add additional models equipped with a different cabinet.

**EVALUATED BY:**

S.WA-2124 Rev. 1

D.L. Lowe

Complex Approvals and Calibration Technologist

TEL: (613) 957-1554

AND

Randy M. Byrtus

Head, Volume Metrology Laboratory

TEL: (613) 952-0631

**DESCRIPTION SOMMAIRE: Suite****RÉVISIONS**

La révision 1 a pour but:

- 1) d'ajouter l'enregistreur codé type X qui englobe tout autre enregistreur électronique approuvé et compatible.
- 2) d'ajouter une description des deux endroits où un distributeur équipé des composants Blend-O-Matic peut mélanger le produit.
- 3) d'ajouter l'enregistreur codé D2 qui englobe un enregistreur totalisateur modulaire Duplex II, modèle SC82 ou 880512 (É.U.).
- 4) d'ajouter à la description sommaire "Ces distributeurs sont munis d'un générateur d'impulsions photo-electrique à deux canaux, modèle 39348, prévu pour chaque compteur".
- 5) d'enlever le code d'enregistreur NK, indiquant un enregistreur électronique non calculateur Kraus, modèle MICON-100-IV, parce qu'il n'a jamais été produit.
- 6) d'enlever la mention d'un visi-verre sur le distributeur.
- 7) d'ajouter les modèles additionnels équipés d'un différent boîtier.

**ÉVALUÉ PAR:**

S.WA-2124 Rév. 1

D.L. Lowe

Technologue en Approbations complexes et étalonnage

TÉL: (613) 957-1554

ET

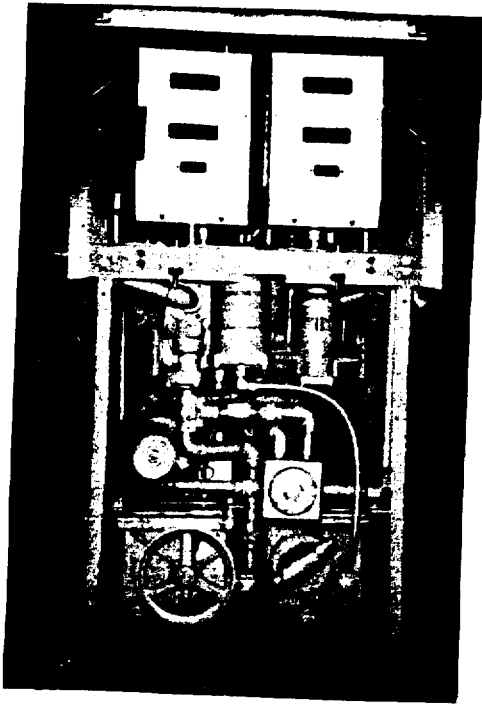
Randy M. Byrtus

Chef, Laboratoire volumétrie métrologie

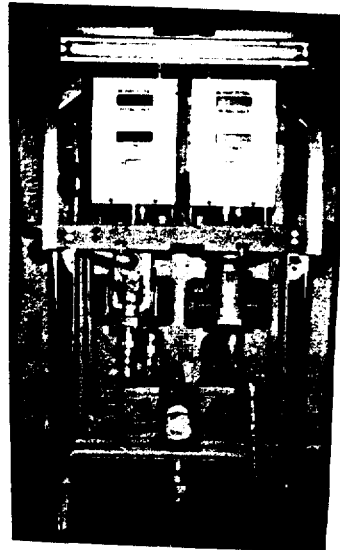
TÉL: (613) 952-0631

SUMMARY DESCRIPTION: Cont'd

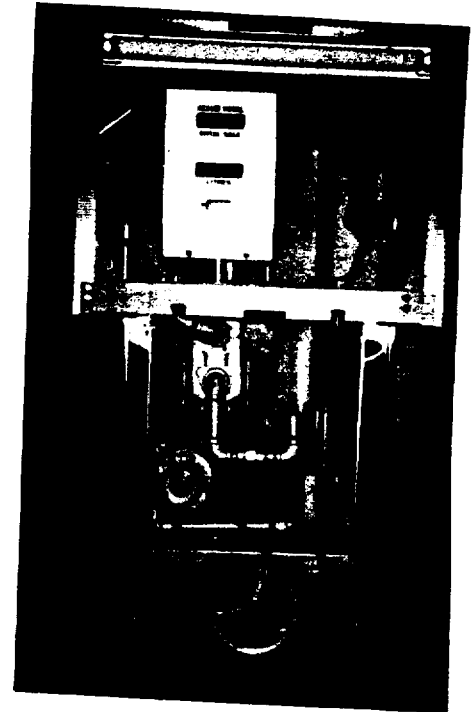
DESCRIPTION SOMMAIRE: Suite



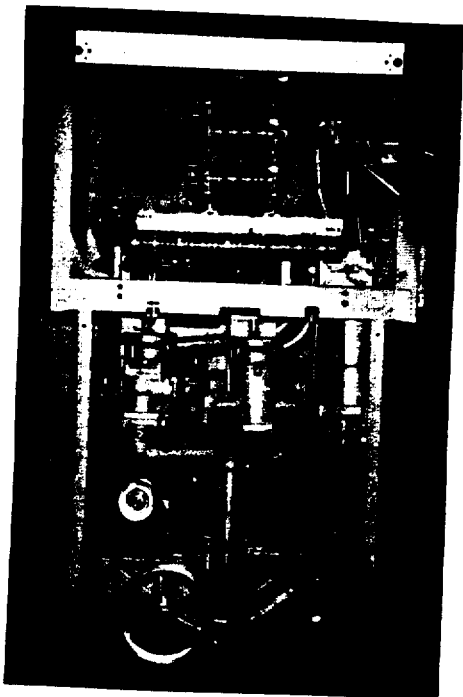
D4322KP



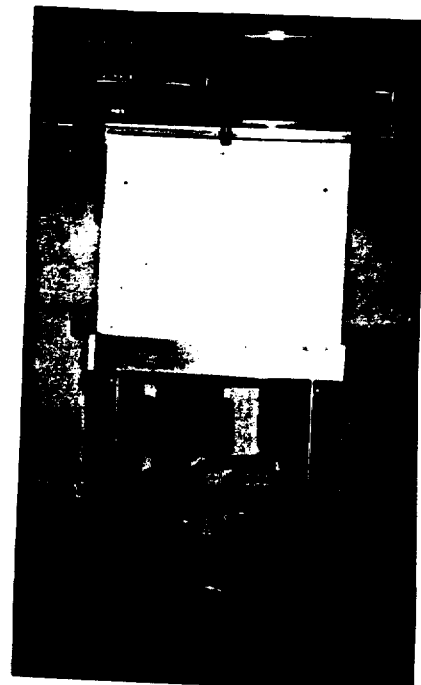
D4320KR



D3300K



D5400V

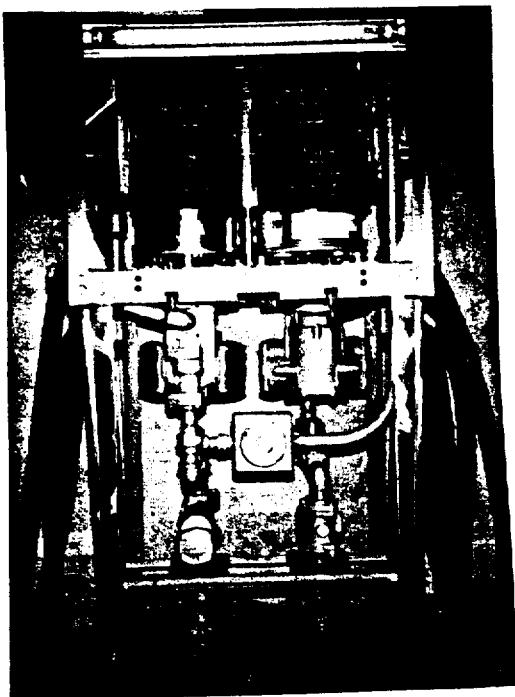


D3200ES

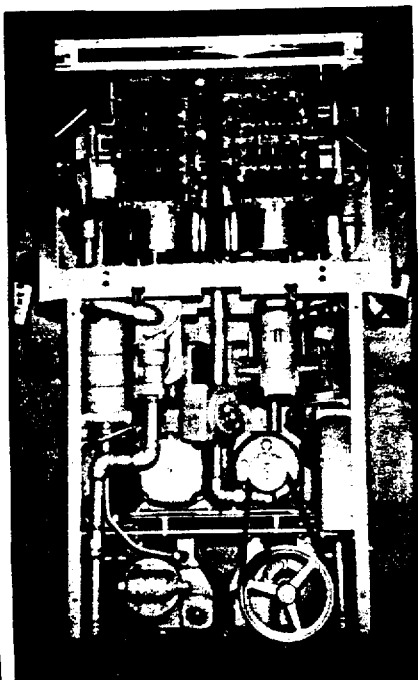


SUMMARY DESCRIPTION: Cont'd

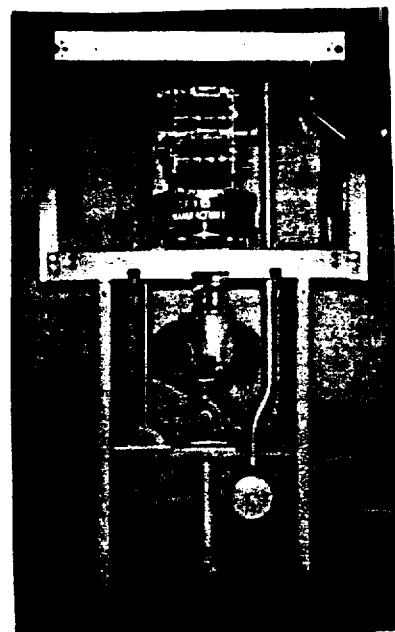
DESCRIPTION SOMMAIRE: Suite



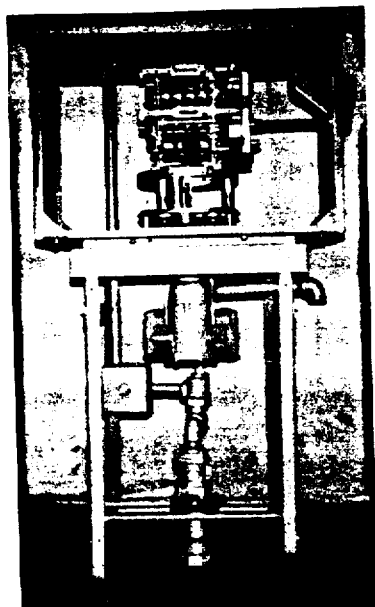
D4322VR



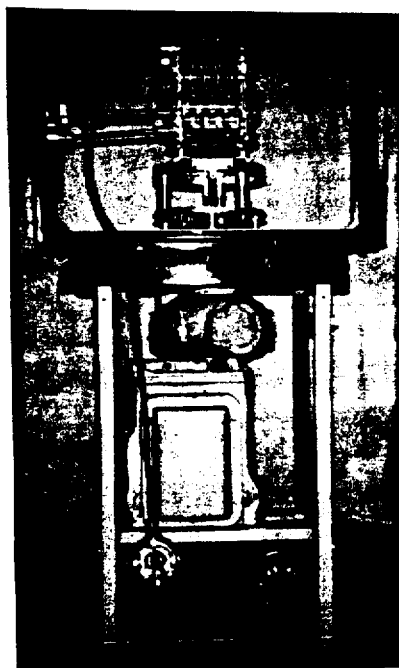
D4322V



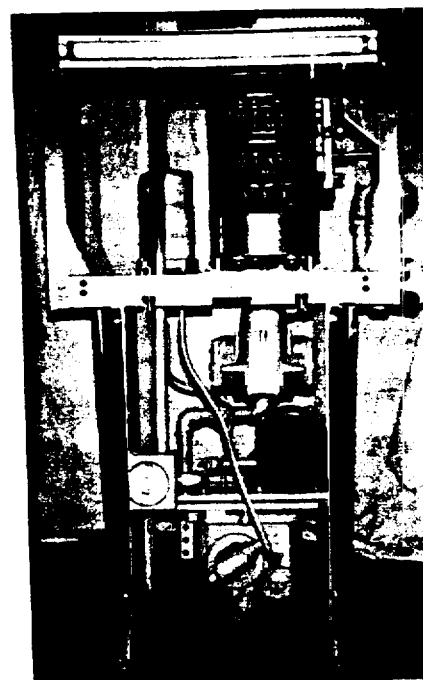
D3100VR



D3300NVR



D3100NV



D3300V

**APPROVAL:**

The design, composition, construction and performance of the device type(s) identified herein have been evaluated in accordance with regulations and specifications established under the Weights and Measures Act. Approval is hereby granted accordingly pursuant to subsection 3(1) of the said Act.


The marking, installation and manner of use of trade devices are subject to inspection in accordance with regulations and specifications established under the Weights and Measures Act. Requirements relating to marking are set forth in sections 18 to 26 of the Weights and Measures Regulations. Installation and use requirements are set forth in Part V and in specifications established pursuant to section 27 of the said Regulations. A verification of conformity is required in addition to this approval. Inquiries regarding inspection and verification should be addressed to the local inspection office of Industry Canada.

Robert C. Bruce  
Director, Weights and Measures

**APPROBATION:**

La conception, la composition, la construction et le rendement du(des) type(s) d'appareils identifié(s) ci-dessus, ayant fait l'objet d'une évaluation conformément au Règlement et aux prescriptions établis aux termes de la Loi sur les poids et mesures, la présente approbation est accordée en application du paragraphe 3(1) de ladite Loi.

Le marquage, l'installation, et l'utilisation commerciales des appareils sont soumis à l'inspection conformément au Règlement et aux prescriptions établis aux termes de la Loi sur les poids et mesures. Les exigences de marquages sont définies dans les articles 18 à 26 du Règlement sur les poids et mesures. Les exigences d'installation et d'utilisation sont définies dans la partie V et dans les prescriptions établies en vertu de l'article 27 dudit règlement. Une vérification de conformité est requise. Toute question sur l'inspection et la vérification de conformité doit être adressée au bureau local d'Industrie Canada.

  
Robert C. Bruce  
Directeur, Poids et Mesures

Date: APR 24 1995