



Consumer and
Corporate Affairs Canada

Consommation
et Corporations Canada

Legal Metrology

Métrieologie léale

APPROVAL No. - N° D'APPROBATION

S.WA-2124

FEB 24 1987

NOTICE OF APPROVAL

AVIS D'APPROBATION

Issued by statutory authority of
the Minister of Consumer and Corporate
Affairs under application by:

Accordée en vertu du pouvoir
statutaire du Ministre de Consommation
et Corporations à la demande de:

Petroquip Limited
33 Mallard Road
Don Mills, Ontario
M3B 1S4

for the following devices:

pour les appareils suivants:

DEVICE TYPE /
TYPE D'APPAREIL:

MANUFACTURER /
FABRICANT:

109 Rebuilt Gasoline Dispensers /
Distributeurs d'essence refabriqués

Petroquip Limited
Don Mills, Ontario

MODEL DESIGNATIONS /
DÉSIGNATIONS DES MODÈLES:

RATING-CAPACITY-RANGE(S) /
CLASSEMENT-CAPACITÉ-ÉTENDUE(S):

See "Summary Description" / Voir
"Description sommaire".

5 to/à 60 LPM
10 to/à 90 LPM

NOTE: This approval applies only to
devices, the design, composition,
construction and performance of which
are, in every material respect,
identical to that described in the
information submitted and are typified
by the sample(s) submitted by the
applicant for evaluation for approval
in accordance with sections 14 and 15
of the Weights and Measures
Regulations. The following is a
summary of salient features only.

REMARQUE: La présente approbation ne
vise que les appareils dont la concep-
tion, la composition, la construction
et le rendement sont identiques, en
tout point, à ceux qui sont décrits
dans la documentation reçue et pour
lesquels des échantillons représenta-
tifs ont été fournis par le requérant
aux fins d'évaluation, conformément aux
articles 14 et 15 du Règlement sur les
poids et mesures. Ce qui suit est une
brève description de leurs principales
caractéristiques.

SUMMARY DESCRIPTION:

These rebuilt gasoline and diesel dispensers are already covered by Notices of Approval under different company's name and model numbers as follows:

Astro - S.WA-498, 526, 527, 608 and 644

McHenry - S.WA-499, 552 and 690

Petroquip - S.WA-526 Add 1, 644, 644 Add 1, 658, 658 Add 1, 1186 and 2015.

The new format for coding dispenser configuration is:

Position 1 and 2 as Prefix

(1) is one letter code denoting whether the dispenser will be used at retail or commercial level:

Letter D - Retail/Display
Letter C - Commercial

(2) is one number code denoting frame style:

3 - Astro/Universal frame 3000
4 - Astro/Universal frame 4000
5 - Blend-O-Matic frame 5000

Position 3 as Model Number

(3) Three number code indicating the manufacturer of the inside components, such as:

100 - Bennett, single, one self-contained pump.
120 - Bennett, dual, one self-contained pump, one suction one product.

DESCRIPTION SOMMAIRE:

Les présents distributeurs d'essence et de diesel refabriqués sont régis par des avis d'approbation sous différents noms de société et numéros de modèles, comme suit:

Astro - S.WA-498, 526, 527, 608 et 644

McHenry - S.WA-499, 552 et 690

Petroquip - S.WA-526 annexe 1, 644, 644 annexe 1, 658, 658 annexe 1, 1186 et 2015.

La nouvelle méthode de codage des modèles de distributeurs est la suivante:

Positions 1 et 2 - Préfixes

(1) Une lettre indiquant si le distributeur sera utilisé pour la vente au détail ou la vente dans le commerce occupe la première position, soit:

D - Vente au détail/affichage
C - Vente dans le commerce.

(2) Un chiffre indiquant le type de bâti occupe la deuxième position, soit:

3 - Bâti 3000 Astro/Universal
4 - Bâti 4000 Astro/Universal
5 - Bâti 5000 Blend-O-Matic.

Position 3 - Numéro de modèle

(3) Trois chiffres indiquant le fabricant des composants intérieurs occupent la troisième position, soit:

100 - Bennett, distributeur simple, une pompe autonome.
120 - Bennett, distributeur jumelé, une pompe autonome aspiratrice, un produit.

SUMMARY DESCRIPTION:

Position 3 as Model Number - continued

- 122 - Bennett, dual, two self-contained pumps, two suctions, two products.
- 200 - Gilbarco, single, self-contained pump.
- 220 - Gilbarco, dual, one self-contained pump, one suction, one product.
- 222 - Gilbarco, dual, two self-contained pumps, two suctions, two products.
- 300 - Wayne, single, self-contained pump.
- 320 - Wayne, dual, one self-contained pump, one suction, one product.
- 322 - Wayne, dual, two self-contained pumps, two suction, two products.
- 400 - Wayne, Blend-O-Matic, blending two products for 3 or more grades, two self-contained pumps, two suctions.

Position 4 as Register

- (4) One letter code denoting type of register, as:
 - V - Veeder-Root computing mechanical registers model 2001 and 2002.
 - K - Kraus computing electronic register, model series MICON-100-I.

DESCRIPTION SOMMAIRE:

Position 3 - numéro de modèle - Suite

- 122 - Bennett, distributeur jumelé, deux pompes autonomes aspiratrices, deux produits.
- 200 - Gilbarco, distributeur simple, une pompe autonome.
- 220 - Gilbarco, distributeur jumelé, une pompe autonome aspiratrice, un produit.
- 222 - Gilbarco, distributeur jumelé, deux pompes autonomes aspiratrices, deux produits.
- 300 - Wayne, distributeur simple, pompe autonome.
- 320 - Wayne, distributeur jumelé, une pompe autonome aspiratrice, un produit.
- 322 - Wayne, distributeur jumelé, deux pompes autonomes aspiratrices, deux produits.
- 400 - Wayne, Blend-O-Matic, permettant le mélange de deux produits de 3 qualités ou plus, deux pompes autonomes aspiratrices.

Position 4 - Enregistreur

- (4) Une lettre indiquant le type d'enregistreur occupe la quatrième position, soit:
 - V - Enregistreurs/totalisateurs mécaniques Veeder-Root, numéros de modèles 2001 et 2002.
 - K - Enregistreur/totalisateur électronique Kraus, modèle de la série MICON-100-I.

SUMMARY DESCRIPTION:

Position 4 as Register - continued

- E - EPSCO computing electronic register, model Universel 4000.
- NK - Kraus non-computing electronic register, model MICON- 100-IV.
- NV - Veeder-Root non-computing mechanical register, model 101 with or without interlock printer.

Position 5 and 6 as valve system and capacity

(5) Valve system as:

- P - Prepaid mode which denote a slow down valve installed.
- R - Remote suction which denote solenoid valves installed.
- S - Self-serve.

(6) Capacity as:

- H - High capacity flow rate 10 to 90 LPM
- No suffix for regular flow rate 5 to 60 LPM.

The combination of these prefixes, model numbers and suffixes is the identification of the dispenser, e.g. D3200KRS denote a retail, Astro frame 3000, Gilbarco single dispenser with an electronic Kraus computing register supplied by a remote pump and interfaced to a self-serve installation.

DESCRIPTION SOMMAIRE:

Position 4 - Enregistreur - suite

- E - Enregistreur/totalisateur électronique EPSCO, modèle Universal 4000.
- NK - Enregistreur électronique non totalisateur Kraus, modèle MICON-100-IV.
- NV - Enregistreur mécanique non totalisateur Veeder-Root, modèle 101 avec ou sans imprimante enclenchée.

Position 5 et 6 - Types de clapets et capacité

(5) Une lettre indiquant le type d'ensemble de clapets occupe la cinquième position, soit:

- P - Mode de pré-paiement indiquant qu'un clapet réducteur de vitesse est installé.
- R - Pompe à distance indiquant que des électrovannes sont installées.
- S - Libre-service.

(6) Une lettre indiquant la capacité, soit:

- H - Débit de forte capacité compris entre 10 et 90 L/min.
- Aucun suffixe pour les débits ordinaires compris entre 5 et 60 L/min.

Ces préfixes, numéros de modèles et suffixes combinés permettent d'identifier les distributeurs. Par exemple, la désignation D3200KRS indique qu'il s'agit d'un distributeur destiné à la vente au détail, comportant un bâti Astro 3000, un distributeur simple Gilbarco ayant un enregistreur-totalisateur électronique Kraus alimenté par une pompe installée à distance et relié à une installation de type libre-service.

SUMMARY DESCRIPTION: Continued

These rebuilt dispensers are equipped with either a by-pass sight-glass (incorporating balls) or with a full flow sight-glass, depending on the dispenser model.

These rebuilt dispensers are approved for trade use to measure gasoline and diesel fuel.

APPROVAL:

The design, composition, construction and performance of the device type(s) identified herein having been evaluated in accordance with regulations and specifications relating thereto, established under the Weights and Measures Act, approval is hereby granted pursuant to subsection 3(1) of the said Act.

The marking, installation, use and manner of use in trade of devices are subject to inspection in accordance with regulations and specifications relating thereto, established under the Weights and Measures Act, and certification of conformity is required in addition to this approval. Inquiries regarding inspection and certification of conformity should be addressed to the local inspection office of Consumer and Corporate Affairs Canada. Requirements relating to marking are set forth in sections 18 to 26 of the Weights and Measures Regulations. Requirements relating to installation, use and manner of use are set forth in Part V and in specifications established pursuant to section 27 of the said Regulations.

DESCRIPTION SOMMAIRE: Suite

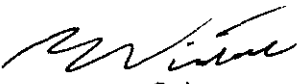
Les présents distributeurs refabriqués sont munis soit d'un voyant de contrôle, à boules, du type à montage en dérivation, soit d'un visi-verre, plein débit, selon le modèle de distributeur.

L'utilisation dans le commerce des présents distributeurs est approuvée pour le mesurage de l'essence et du carburant diesel.

APPROBATION:

La conception, la composition, la construction et le rendement des types d'appareils identifiés ci-dessus ayant fait l'objet d'une évaluation aux fins d'approbation conformément aux Règlements et aux prescriptions établis en vertu de la Loi sur les poids et mesures, une approbation est accordée par les présentes en application du paragraphe 3(1) de ladite loi.

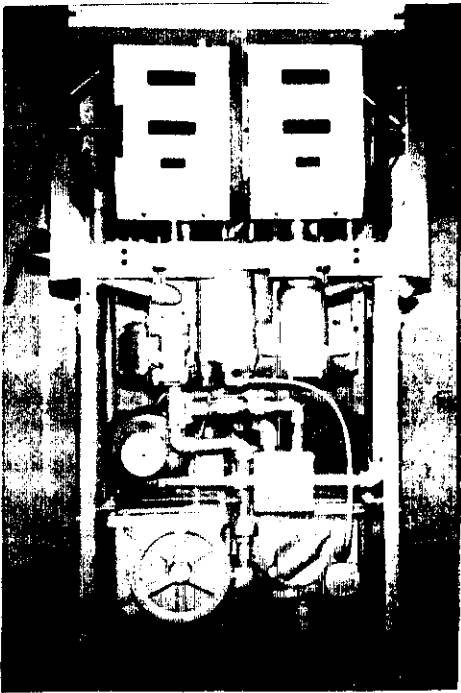
Le marquage, l'installation, l'utilisation et le mode d'emploi des appareils sont soumis à l'inspection conformément aux Règlements et aux prescriptions établis en vertu de la Loi sur les poids et mesures, et doivent être certifiés conformes en sus d'être approuvés par les présentes. Toute demande de renseignements sur l'inspection et la certification de conformité doit être adressée au bureau d'inspection local de Consommation et Corporations Canada. Les exigences de marquage sont définies dans les articles allant de 18 à 26 du Règlement sur les poids et mesures. Les exigences relatives à l'installation, à l'utilisation et au mode d'emploi sont définies dans la partie V et dans les prescriptions établies en vertu de l'article 27 dudit règlement.


FEB 24 1987

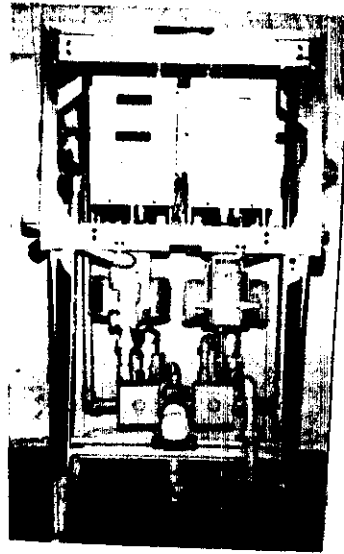
W.R. Virtue

Chief
Legal Metrology Laboratories

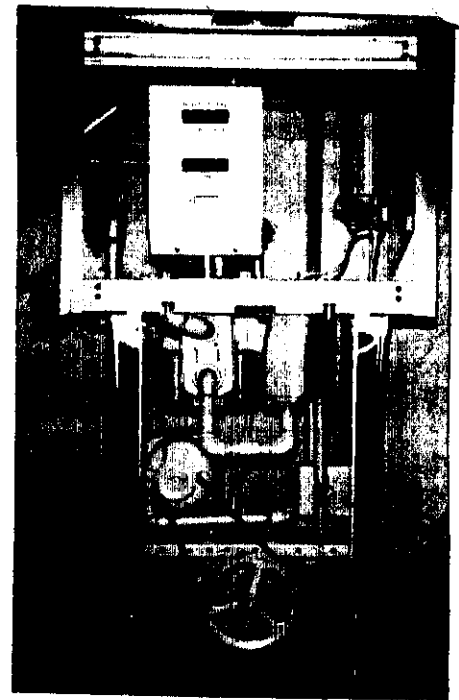
Chef
Laboratoires de la Métrologie légale



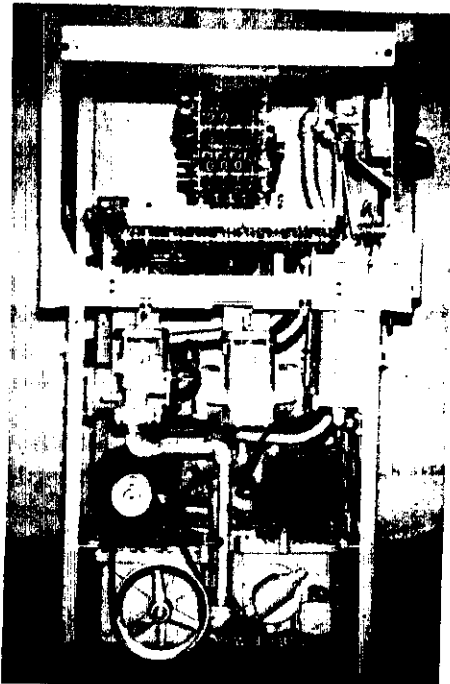
D4322KP



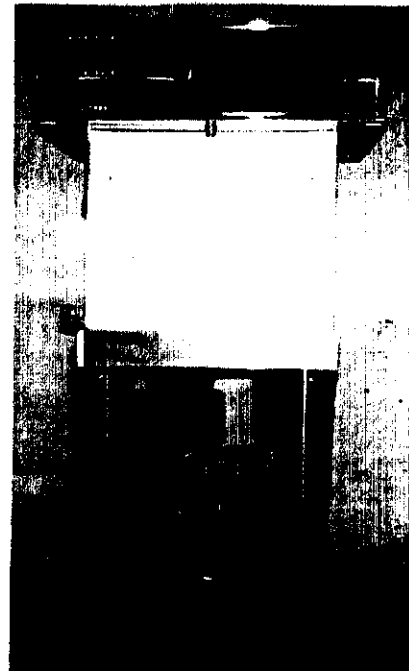
D4320KR



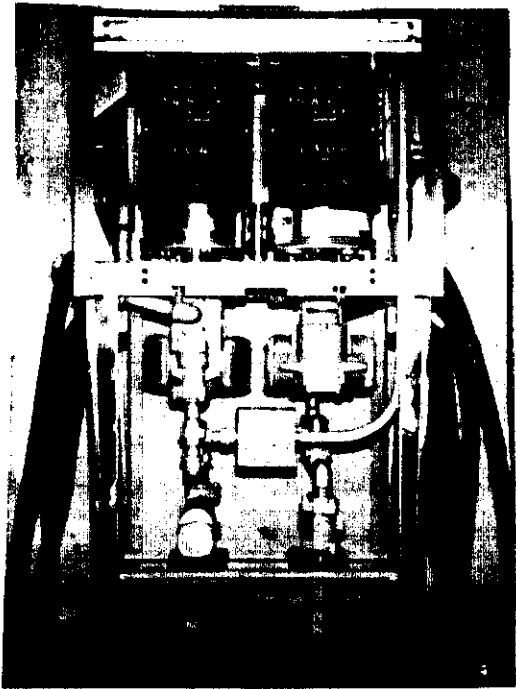
D3300K



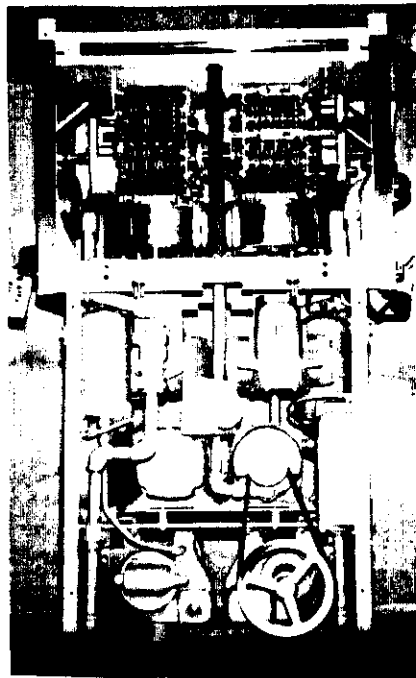
D5400V



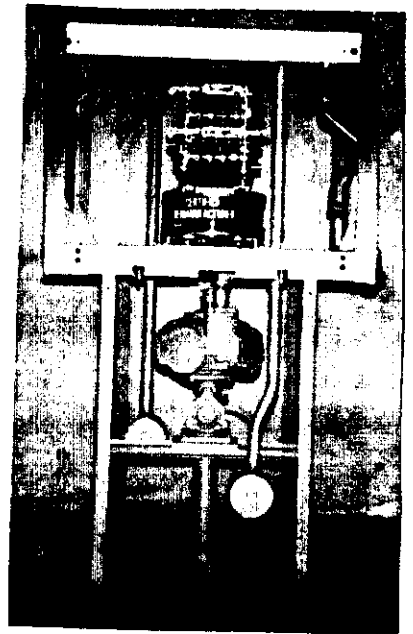
D3200ES



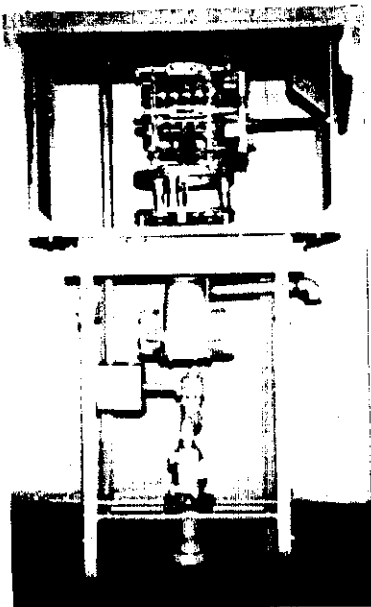
D4322VR



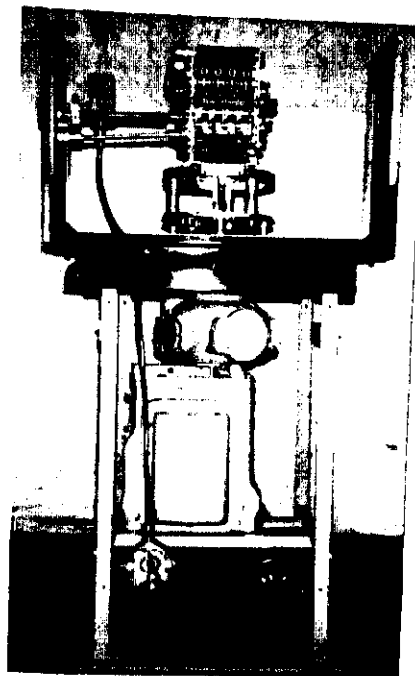
D4322V



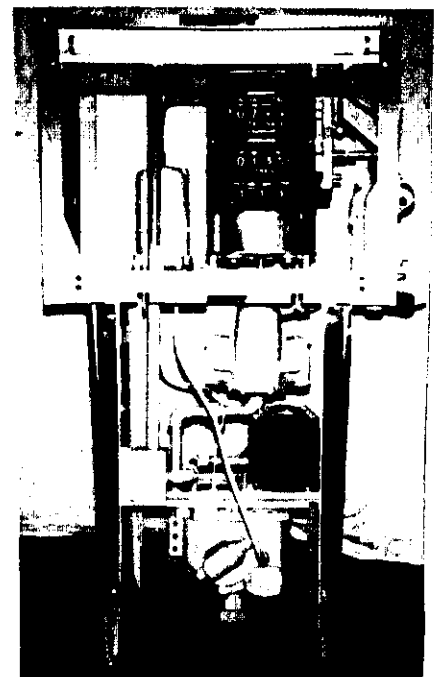
D3100VR



C3300NVR



C3100NV



D3300V