



NOTICE OF CONDITIONAL APPROVAL

AVIS D'APPROBATION CONDITIONNELLE

Issued by statutory authority of the Minister of Industry (styled Innovation, Science and Economic Development) for the following device model(s):

Émis en vertu du pouvoir statutaire du ministre de l'industrie (stylé Innovation, Sciences et Développement économique) pour le(s) modèle(s) d'instrument suivant(s):

TYPE OF DEVICE

TYPE D'APPAREIL

Electronic Computing Scale

Balance électronique calculatrice

APPLICANT

REQUÉRANT

ECR Software Corporation
277 Howard Street
Boone, NC, 28607
United States/ États-Unis

MANUFACTURER

FABRICANT

ECR Software Corporation
277 Howard Street
Boone, NC, 28607
United States/ États-Unis

MODEL NUMBER(S) - NUMÉRO(S) DE MODÈLE(S)

AS100

USE

- General Use
- Restricted Use

USAGE

- Usage général
- Usage restreint

SECTION 1 (including cover page) - Model Identification and Summary of Device Main Metrological Characteristics

NOTE: This approval applies only to devices, the design, composition, construction and performance of which are, in every material respect, identical to that described in the material submitted, and that are typified by samples submitted by the applicant for evaluation for approval in accordance with sections 14 and 15 of the *Weights and Measures Regulations*. The following is a summary of the principal features only.

SECTION 2 - Model(s) Identification and Summary of the Parameters and Limitations

The model(s) listed in Column 1 of the following table is (are) approved according to the metrological characteristics indicated in the other corresponding columns of the table. Models produced for use in trade must comply, namely in terms of settings and use, with the metrological characteristics indicated in the table.

Devices marked with "C" (complete) in column 2 have been tested using full tolerance. The modules of these devices cannot be separated in order to form another device, when interfaced with other modules. Devices marked with "M" (modular) have been tested as a module using partial tolerances for each of them; They can be interfaced with other compatible modules in order to form a device.

When values in columns 4, 6 and 8 are in metric and in imperial units, the device can be operated in dual units. If one of these units is in brackets, this unit selection is programmable and sealable; if it is not in brackets, the operator can select the unit through the keyboard.

An "X" means that the function or the element is present while a "---" indicates that the element or the function is absent.

When d is in [], $d \neq e$.
E_{max}: load cell capacity

PARTIE 1 (incluant la page couverture) - Identification du(des) modèle(s) et sommaire des caractéristiques métrologiques principales de l'appareil.

REMARQUE : Cette approbation ne vise que les appareils dont la conception, la composition, la construction et le rendement sont identiques, en tout point, à ceux qui sont décrits dans la documentation reçue et pour lesquels des échantillons représentatifs ont été fournis par le requérant aux fins d'évaluation, conformément aux articles 14 et 15 du *Règlement sur les poids et mesures*. Ce qui suit est une brève description de leurs principales caractéristiques.

PARTIE 2 - Identification du(des) modèle(s) et sommaire des paramètres-limites

Le(les) modèle(s) énuméré(s) dans la colonne 1 du tableau suivant, est (sont) approuvé(s) en fonction des paramètres indiqués dans les autres colonnes correspondantes du tableau. Le(les) modèle(s) construit(s) pour usage dans le commerce doit(vent) être réglé(s) et utilisé(s) selon les fonctions métrologiques indiquées dans le tableau.

Les appareils marqués d'un « C » (complet) à la colonne 2, ont été vérifiés en appliquant la pleine tolérance. Les modules de ces appareils ne peuvent être séparés pour former, en les rattachant à d'autres modules, un autre instrument. Les appareils marqués d'un « M » (modulaire) ont été vérifiés comme module en appliquant à chacun la tolérance partielle; ils peuvent être rattachés à d'autres modules compatibles pour former un instrument.

Lorsque les valeurs aux colonnes 4, 6 et 8 sont indiquées en unités métriques et en unités impériales, l'appareil peut fonctionner dans les deux unités. Si une des unités est entre parenthèses, la sélection de l'unité est programmable et scellable; si elle est indiquée sans parenthèses, l'opérateur peut choisir l'unité au moyen du clavier.

Le signe « X » indique que la fonction ou le dispositif est présent; alors que le signe « --- » indique l'absence du dispositif ou de la fonction.

Lorsque d est entre [], $d \neq e$.
E_{max}: portée de la cellule de pesage.

SECTION 2 - TABLE 1 - Device Main Metrological Characteristics**PARTIE 2 - TABLEAU 1 - Les caractéristiques métrologiques principales des appareils**

1	2	3	4	5	6	7	8	9
Model Modèle	C or / ou M	Class Classe	Max	E _{max}	e [d]	n _{max}	e _{min}	Temp.
AS100	C	III	30 kg	45 kg	0.005 kg	---	---	0 °C to / à 40 °C
			(60 lb)		(0.01 lb)			
			0 – 12 kg 12 – 30 kg		0.002 kg 0.005 kg			
			(0 – 30 lb) (30 – 60 lb)		(0.005 lb) (0.01 lb)			

Meaning of the codes used in model numbers and other information / Signification des codes utilisés dans le numéro de modèle et autres informations.

SECTION 3 - Device Description

If an "X" appears in table columns, it means that the function or the element is present while a "---" indicates that the element or the function is absent or that it is not applicable.

PARTIE 3 - Description de l'appareil

Le symbole « X » qui apparaît dans les colonnes des tableaux signifie que la fonction ou le dispositif est présent; alors que le symbole « --- » signifie l'absence du dispositif ou de la fonction; ou que celui-ci ou celle-ci ne s'applique pas.

SECTION 3 - TABLE 2 - Indicating Element Features**PARTIE 3 - TABLEAU 2 - Caractéristiques des dispositifs indicateurs pondéraux**

Models / Modèles →	AS100
General / Générales	
Material / Matériel	ABS
Power Supply / Alimentation électrique ① V AC / V c.a. ② V DC / V c.c. ③ AC-DC adapter / Adaptateur c.a.-c.c.	③ 100-240 V AC- 24 V DC adapter / Adaptateur c.a.-c.c.
Communication ① Wired / Câblé ② Wireless / Sans fil	①
Weighing Range Type / Type d'étendue de pesage ① Single Range / Étendue simple ② Multi-Interval / Échelons multiples ③ Multiple Range / Étendue multiple	①②

SECTION 3 - TABLE 2 - Indicating Element Features (Continued)

PARTIE 3 - TABLEAU 2 - Caractéristiques des dispositifs indicateurs pondéraux (suite)

Models / Modèles →	AS100
Integrated Printer / Imprimante intégrée	X
Signal received / Signal reçu ① Analog / Analogue ② Digital / Numérique	①
Markings / Marquages	Adhesive “VOID” label, with clear overlay / Étiquette adhésive « VOID », recouvert de protecteur transparent
Metrological Functions / Fonctions métrologiques	
Zero Setting Mechanisms (ZSM) / Dispositif de mise à zéro (DMZ) ① Automatic Zero Tracking (AZTM) / Maintien du zéro automatique (AZTM) ② Automatic (AZSM) / Automatique (DMZA) ③ Semi-Automatic (SAZSM) / semi-automatique (DMZSA) ④ Initial (IZSM) / initial (DMZI) ⑤ Manual (MZSM) / manuel (DMZM)	① ③ ④
Tare (Type) ① Platter / Plateau Keyboard / clavier ② ③ % Automatic / automatique ④ ⑤ Proportional / proportionnelle ⑥ Programmable	① ② ③ ⑤ ⑥
Price Computation / Calcul des prix ① \$/kg \$/lb ② ③ \$/100g (Postal Scales Only) \$/oz ④	① ② ③
Weigh-in - weigh-out / Pesage entrée - sortie	---
Sleep Mode / Mode sommeil ① Standby / Veille ② Shut-off / Arrêt	---
Operator's Display / Afficheur destiné à l'opérateur	
Number of Display Windows / Nombre de fenêtres d'affichage	1

SECTION 3 - TABLE 2 - Indicating Element Features (Continued)

PARTIE 3 - TABLEAU 2 - Caractéristiques des dispositifs indicateurs pondéraux (suite)

Models / Modèles →	AS100
Keyboard and Operator Controls / Clavier et boutons de contrôle destinés à l'opérateur	
Total Number of Keys / Nombre total de touches	9+ ¹
Numeric Keypad / Clavier numérique	X
Zero Key / Touche zéro	X
Tare Key / Touche de tare	X
Selection Key / Touche de sélection ① Gross Mode / Mode brut → Net ② Gross Mode / Mode brut → Net → Tare	---
Unit of measure selection key / Touche de sélection d'unité de mesure	---
Range Selection / Sélection de l'étendue	---
① Weighing Element Selection (Multiplex) / Sélection du dispositif peseur (Multiplex) ② Multiple Weight Indications / Indications de poids multiples ③ Summing / Sommation	---
Price Look Up (PLU) / Touche Rappel du prix (TRP)	X
Other features and additional information / Autres caractéristiques et informations: 1) The total number of keys varies by screen and programmable functions. / Le nombre total de touches varie selon l'écran et les fonctions programmables.	

SECTION 3 - TABLE 3 - Weighing Element Features

PARTIE 3 - TABLEAU 3 - Caractéristiques des dispositifs peseurs

Models / Modèles →	AS100
General / Générales	
Platter Dimensions / Dimensions du plateau	38.5 cm x 28.0 cm
Material / Matériau ① Housing / Boîtier ② Frame / Châssis ③ Sub-frame / Sous châssis ④ Platter / Plateau	① ABS ② ③ Aluminum / Aluminium ④ Stainless steel / Acier inoxydable

SECTION 3 - TABLE 3 - Weighing Element Features (Continued)

PARTIE 3 - TABLEAU 3 - Caractéristiques des dispositifs peseurs (suite)

Models / Modèles →	AS100
Level / Niveau	X
Adjustable Feet / Pieds réglables	X
Stops / Butées	X
Signal transmitted / Signal transmis ① Analog / Analogue ② Digital / Numérique	---
Installation ① Permanent / Permanente ② Mobile	②
Load Cells / Cellules de pesage	
Number of Load Cells / Nombre de cellules de pesage	1
Type	Single-ended (bending) / Appui simple (flexion)
Assembly / Montage ① Bolted / Boulonnée(s) ② Other / Autre	①
Location / Localisation	Bolted to the sub-platter, at the centre of the base / Boulonnée au sous-plateau, au centre de la base
Load Transmission / Transmission de la charge ① Direct / Directe ② Indirect / Indirecte	①

SECTION 4 - Sealing of Calibration and Configuration Parameters

PARTIE 4 - Scellage des paramètres d'étalonnage et de configuration

Models / Modèles →	AS100
Approved Means of Sealing / Mode de scellage approuvé ① Metrological Audit Trail / Registre électronique des événements métrologiques ② Physical Seal / Scellé physique	①
Metrological Audit Trail / Registre électronique des événements métrologiques Categories / Catégories ① Category 1 / Catégorie 1 ② Category 2 / Catégorie 2 ③ Category 3 / Catégorie 3	③ The device has remote configuration capability and access is restricted by an event logger. / L'appareil a une capacité de configuration à distance et l'accès est limité par un enregistreur d'événements.

SECTION 4 - Sealing of Calibration and Configuration Parameters (Continued)**PARTIE 4 - Scellage des paramètres d'étalonnage et de configuration (suite)**

Models / Modèles →	AS100
Method of Sealing / Méthode de scellage ① Wire and Seal / Fil et scellé ② Paper Seal / Scellé papier ③ Event Counters / Compteurs d'événements ④ Event Logger / Enregistreur d'événements ⑤ Other / Autre	④ The device has an event logger. To view the event logger, rapidly tap 5 times on the red square in the upper corner of the touch screen and then tap the Attend (Manual) Mode button. Then tap the calibration log button and the audit trail information will display. If the scale is in Attended (Manual) Mode tap the Attended Manual (Mode) button, then touch the calibration log button and the calibration and configuration log will display. To exit the calibration log, tap the red "X" or the cancel button and the scale will return to it's Attended mode. / L'appareil est muni d'un enregistreur d'événements. Pour afficher les enregistreurs d'événements, tapez rapidement 5 fois sur le carré rouge dans le coin supérieur de l'écran tactile, puis appuyez sur le bouton Mode de participation (manuel). Appuyez ensuite sur le bouton du journal d'étalonnage et les informations de piste d'audit s'afficheront. Si la balance est en mode surveillé (manuel), appuyez sur le bouton Manuel assisté (mode), puis appuyez sur le bouton du journal d'étalonnage et le calibrage et le journal de configuration s'afficheront. Pour quitter le journal d'étalonnage, appuyez sur le bouton rouge "X" ou sur le bouton d'annulation et la balance reviendra en mode Attended.

SECTION 5 - Limitations and Specific Installation and Marking Requirements**PARTIE 5 - Les restrictions/exigences particulières d'installation et de marquage**

Models / Modèles →	AS100
① Counting Function / Fonction de comptage ② Over-under Target Function / Fonction au-delà et en deçà de la cible ③ Device Installation / Installation de l'appareil ④ Automatic and In-Motion Weighing / Appareil pour pesage automatique et en mouvement ⑤ Other / Autre	---

SECTION 6 - Limitations and Use Requirements**PARTIE 6 - Les restrictions et exigences d'utilisation**

NA

s.o.

SECTION 7 - Terms and Conditions**PARTIE 7 - Termes et conditions**

This conditional approval will expire upon the adoption of the specifications related to these devices and no further devices will be authorized to be placed in service unless permitted by transitory measures announced at the time of the promulgation.

La présente approbation conditionnelle prendra fin lors de l'adoption de la norme relative à ces appareils et aucun autre appareil ne pourra être mis en service à moins qu'il en soit prévu autrement dans des mesures transitoires annoncées au moment de la promulgation.

SECTION 7 - Terms and Conditions (Continued)

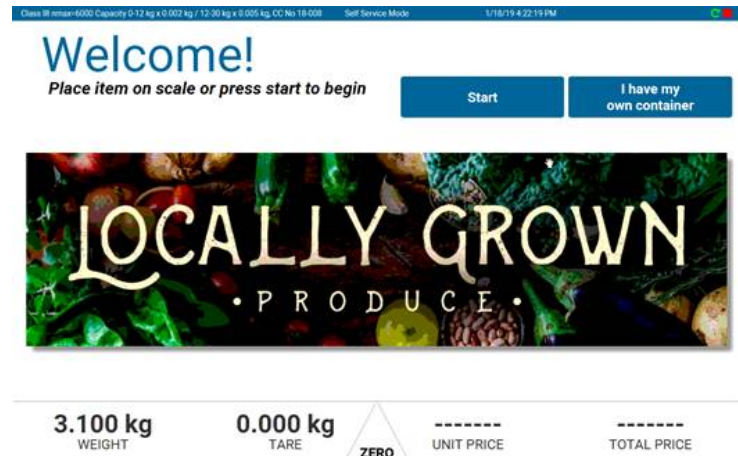
Devices installed, initially inspected, and verified under the authority of this conditional approval may require subsequent modifications by the applicant to comply with the adopted specifications.

This/these device type(s) has/have been assessed against and found to comply with the requirements of the Terms and Conditions for the Approval of Metrological Audit Trails (2006-03-16).

SECTION 8 - Photographs and Drawings



Typical Model / Modèle typique



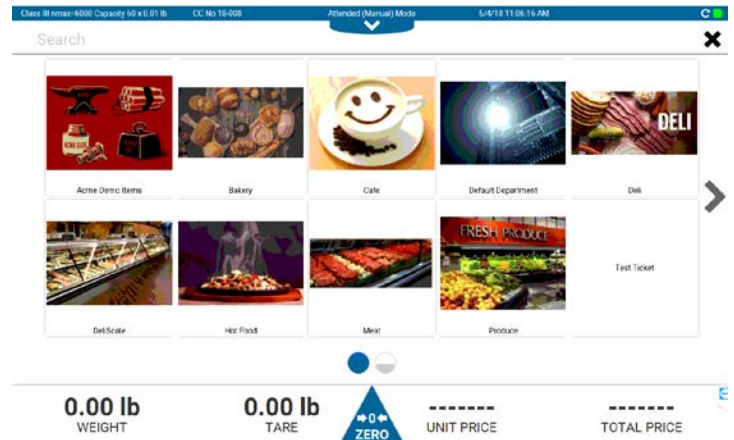
Typical Customer's Display / Afficheur destiné aux clients typique

PARTIE 7 - Termes et conditions (suite)

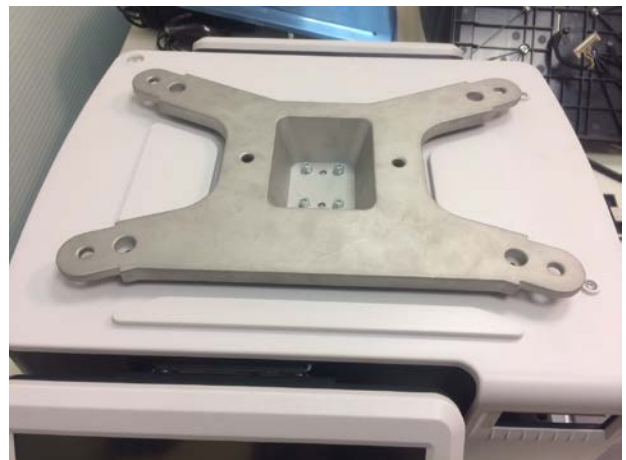
Les appareils installés, soumis à une inspection initiale et vérifiés selon la présente approbation conditionnelle peuvent nécessiter des modifications subséquentes par le requérant afin de les rendre conformes à la norme adoptée.

Ce(s) type(s) d'appareil(s) a/ont été évalué(s) et jugé(s) conforme(s) aux exigences des Conditions pour l'approbation des logiciels métrologiques (2006-03-16).

PARTIE 8 - Photos et dessins



Typical Operator's Display / Afficheur destiné à l'opérateur typique



Typical Sub-plateau / Sous-plateau typique

SECTION 9 - Evaluated by

This device was evaluated by:

Original: Stephanie Mousaw **Issue Date:** 2018-05-31
 Legal Metrologist

Tested by NTEP under US-CAN Mutual Recognition
 Arrangement

Revision 1: Daljit Dhaliwal
 Legal Metrologist

Tested by NTEP under US-CAN Mutual Recognition
 Arrangement

SECTION 10 - Revision**Revision 1**

The purpose of this revision is to

- add a capacity of 30 kg x 0.005 kg,
- add multi interval, and
- add percent and proportional tare.

SECTION 11 - Approval

The design, composition, construction and performance of the device type(s) identified herein have been evaluated in accordance with regulations, specifications and terms and conditions established under the *Weights and Measures Act*. Approval is hereby granted accordingly pursuant to section 3 of the said Act.

Modifications to a device which alter the originally approved design (including both hardware and software), must be reported to the Measurement Canada Engineering and Laboratory Services Directorate (ELSD).

The marking, installation and manner of use of trade devices are subject to inspection in accordance with regulations, specifications and terms and conditions established under the *Weights and Measures Act*.

A verification of conformity is required in addition to this approval. Inquiries regarding inspection and verification should be addressed to the local office of Measurement Canada.

PARTIE 9 - Évalué par

Cet appareil a été évalué par:

Original: Stephanie Mousaw **Date d'émission:** 2018-05-31
 Métrologue légal

Testé par NTEP sous le Programme de reconnaissance mutuelle
 États-Unis-Canada.

Révision 1: Daljit Dhaliwal
 Métrologue légal

Testé par NTEP sous le Programme de reconnaissance mutuelle
 États-Unis-Canada.

PARTIE 10 - Révision**Révision 1:**

La révision 1 vise à

- ajouter une capacité de 30 kg x 0.005 kg,
- ajouter échelons multiples, et
- ajouter le pourcentage et la tare proportionnelle.

PARTIE 11 - Approbation

La conception, la composition, la construction et le rendement du(des) type(s) d'appareil(s) identifié(s) ci-dessus, ayant fait l'objet d'une évaluation conformément au règlement, aux normes et aux conditions établis aux termes de la *Loi sur les poids et mesures*, la présente approbation est accordée en application de l'article 3 de ladite Loi.

Les modifications apportées à un instrument, qui altèrent le modèle approuvé initialement (y compris le matériel et les logiciels), doivent être signalées à la Direction de l'ingénierie et des services de laboratoire (DISL) de Mesures Canada.

Le marquage, l'installation, et l'utilisation commerciale des appareils sont soumis à l'inspection conformément au règlement, spécifications et aux conditions établis aux termes de la *Loi sur les poids et mesures*.

En plus de cette approbation, une vérification de conformité est requise. Toute question sur l'inspection et la vérification de conformité doit être adressée au bureau local de Mesures Canada.

SECTION 11 – Approval (Continued)

Requirements relating to marking are set forth in sections 49 to 54 of the Specifications Relating to Non-Automatic Weighing Devices. Installation and use requirements are set forth in sections 55 to 67 of the Specifications Relating to Non-Automatic Weighing Devices.

Installation and use requirements are set forth in Part V of the Weights and Measures Regulations and in the Terms and Conditions for the Approval of Metrological Audit trail (2006-03-16).

SECTION 12 - Signature and Date

Ronald Peasley
Senior Engineer - Gravimetry
Engineering and Laboratory Services Directorate

PARTIE 11 – Approbation (suite)

Les exigences de marquage sont définies dans les articles 49 à 54 des Normes applicables aux appareils de pesage à fonctionnement non automatique. Les exigences d'installation et d'utilisation sont définies dans les articles 55 à 67 des Normes applicables aux appareils de pesage à fonctionnement non automatique.

Les exigences d'installation et d'utilisation sont définies dans la partie V du Règlement sur les poids et mesures et les Conditions pour l'approbation des registres électroniques des événements métrologiques (2006-03-16.)

PARTIE 12 - Signature et date

Original copy signed by : / Copie authentique signée par:

Ronald Peasley
Ingénieur principal - Gravimétrie
Direction de l'ingénierie et des services de laboratoire

2019-02-21

Web Site Address / Adresse du site Internet:

<http://mc.ic.gc.ca>