



NOTICE OF CONDITIONAL APPROVAL

AVIS D'APPROBATION CONDITIONNELLE

Issued by statutory authority of the Minister of Industry for the following device model(s):

Émis en vertu du pouvoir statutaire du ministre de l'Industrie pour le(s) modèle(s) d'instrument suivant(s):

TYPE OF DEVICE

TYPE D'APPAREIL

Electronic Hopper Scale

Balance électronique de trémie

APPLICANT

REQUÉRANT

E.I. du Pont Canada Company
 P.O. Box 2300 Streetsville
 Mississauga, Ontario
 L5M 2J4

MANUFACTURER

FABRICANT

Provantage Automation Corp.
 102-1349 Sandhill Drive
 Ancaster, Ontario
 L9G 4V5

MODEL NUMBER(S) - NUMÉRO(S) DE MODÈLE(S)

Precision Pac 3

USE

- General Use
- Restricted Use

USAGE

- Usage général
- Usage restreint

SECTION 1 (including cover page) - Model Identification and Summary of Device Main Metrological Characteristics

NOTE: This approval applies only to devices, the design, composition, construction and performance of which are, in every material respect, identical to that described in the material submitted, and that are typified by samples submitted by the applicant for evaluation for approval in accordance with sections 14 and 15 of the *Weights and Measures Regulations*. The following is a summary of the principal features only.

SECTION 2 - Model(s) Identification and Summary of the Parameters and Limitations

The model(s) listed in Column 1 of the following table is (are) approved according to the metrological characteristics indicated in the other corresponding columns of the table. Models produced for use in trade must comply, namely in terms of settings and use, with the metrological characteristics indicated in the table.

Devices marked with "C" (complete) in column 2 have been tested using full tolerance. The modules of these devices cannot be separated in order to form another device, when interfaced with other modules. Devices marked with "M" (modular) have been tested as a module using partial tolerances for each of them; They can be interfaced with other compatible modules in order to form a device.

When values in columns 4, 6 and 8 are in metric and in imperial units, the device can be operated in dual units. If one of these units is in brackets, this unit selection is programmable and sealable; if it is not in brackets, the operator can select the unit through the keyboard.

An "X" means that the function or the element is present while a "---" indicates that the element or the function is absent.

When d is in [], $d \neq e$.
 E_{max} : load cell capacity

PARTIE 1 (incluant la page couverture) - Identification du(des) modèle(s) et sommaire des caractéristiques métrologiques principales de l'appareil.

REMARQUE : Cette approbation ne vise que les appareils dont la conception, la composition, la construction et le rendement sont identiques, en tout point, à ceux qui sont décrits dans la documentation reçue et pour lesquels des échantillons représentatifs ont été fournis par le requérant aux fins d'évaluation, conformément aux articles 14 et 15 du *Règlement sur les poids et mesures*. Ce qui suit est une brève description de leurs principales caractéristiques.

PARTIE 2 - Identification du(des) modèle(s) et sommaire des paramètres-limites

Le(les) modèle(s) énuméré(s) dans la colonne 1 du tableau suivant, est (sont) approuvé(s) en fonction des paramètres indiqués dans les autres colonnes correspondantes du tableau. Le(les) modèle(s) construit(s) pour usage dans le commerce doit(vent) être réglé(s) et utilisé(s) selon les fonctions métrologiques indiquées dans le tableau.

Les appareils marqués d'un « C » (complet) à la colonne 2, ont été vérifiés en appliquant la pleine tolérance. Les modules de ces appareils ne peuvent être séparés pour former, en les rattachant à d'autres modules, un autre instrument. Les appareils marqués d'un « M » (modulaire) ont été vérifiés comme module en appliquant à chacun la tolérance partielle; ils peuvent être rattachés à d'autres modules compatibles pour former un instrument.

Lorsque les valeurs aux colonnes 4, 6 et 8 sont indiquées en unités métriques et en unités impériales, l'appareil peut fonctionner dans les deux unités. Si une des unités est entre parenthèses, la sélection de l'unité est programmable et scellable; si elle est indiquée sans parenthèses, l'opérateur peut choisir l'unité au moyen du clavier.

Le signe « X » indique que la fonction ou le dispositif est présent; alors que le signe « --- » indique l'absence du dispositif ou de la fonction.

Lorsque d est entre [], $d \neq e$.
 E_{max} : portée de la cellule de pesage.

SECTION 2- TABLE 1 - Device Main Metrological Characteristics

1	2	3	4	5	6	7	8	9
Model Modèle	C or / ou M	Class Classe	Max	E _{max}	e [d]	n _{max}	e _{min}	Temp
Precision Pac 3	C	III	15 000 g	30 kg	5 g	---	---	0 °C to / à 40 °C

PARTIE 2 -TABLEAU 1 - Les caractéristiques métrologiques principales des appareils

Meaning of the codes used in model numbers and other information / Signification des codes utilisés dans le numéro de modèle et autres informations.

SECTION 3 - Device Description

If an "X" appears in table columns, it means that the function or the element is present while a "---" indicates that the element or the function is absent or that it is not applicable.

PARTIE 3 - Description de l'appareil

Le symbole "X" qui apparaît dans les colonnes des tableaux signifie que la fonction ou le dispositif est présent; alors que le symbole "---" signifie l'absence du dispositif ou de la fonction; ou que celui-ci ou celle-ci ne s'applique pas.

SECTION 3 - TABLE 2 - Indicating Element Features
PARTIE 3 -TABLEAU 2 - Caractéristiques des dispositifs indicateurs pondéraux

Models / Modèles →	Precision Pac 3
General / Générales	
Material / Matériel	Plastic / Plastique
Power Supply / Alimentation électrique ① V AC / V c.a. ② V DC / V c.c. ③ AC-DC adapter / Adaptateur c.a.-c.c.	① 120 V AC / 120 V c.a.
Communication Port(s) / Port(s) de communication	X
① Single Range / Étendue simple ② Multi-Interval / Échelons multiples ③ Multiple Range / Étendue multiple	①
Integrated Printer / Imprimante intégrée	X
Signal received / Signal reçu ① Analog / Analogie ② Digital / Numérique	---
Other features and additional information / Autres caractéristiques et informations:	

SECTION 3 - TABLE 2 - Indicating Element Features (Continued)

PARTIE 3 - TABLEAU 2 - Caractéristiques des dispositifs indicateurs pondéraux (suite)

Models / Modèles →	Precision Pac 3
Metrological Functions / Fonctions métrologiques	
Zero Setting Mechanisms (ZSM) / Dispositif de mise à zéro (DMZ) ① Automatic Zero Tracking (AZTM) / Maintien du zéro automatique (AZTM) ② Automatic (AZSM) / automatique (DMZA) ③ Semi-Automatic (SAZSM) / semi-automatique (DMZSA) ④ Initial (IZSM) / initial (DMZI) ⑤ Manual (MZSM) / manuel (DMZM)	① ③ ④
Tare (Type) ① Platter / Plateau Keyboard / clavier ② ③ % Automatic / automatique ④ ⑤ Proportional / proportionnelle ⑥ Programmable	---
Price Computation / Calcul des prix ① \$/kg \$/lb ② ③ \$/100g (Postal Scales Only) \$/oz ④	---
Weigh-in - weigh-out / Pesage entrée - sortie	---
Sleep Mode / Mode sommeil ① Standby / Veille ② Shut-off / Arrêt	①
Other characteristics and additional information / Autres caractéristiques et informations	
Operator's Display / Affichage destiné à l'opérateur	
Number of Display Windows / Nombre de fenêtres d'affichage	1
Display windows and digit description / Fenêtres d'affichage et description des chiffres ① Gross / Brut Tare ② ③ Net Unit Price / Prix unitaire ④ ⑤ Total Price / Prix total	① LCD / ACL - 5 digits/chiffres
Units of measure / Unités de mesure	g

SECTION 3 - TABLE 2 - Indicating Element Features (Continued)

PARTIE 3 - TABLEAU 2 - Caractéristiques des dispositifs indicateurs pondéraux (suite)

Models / Modèles →	Precision Pac 3
Metrological Annunciators / Voyants métrologiques ① Net Weight / Poids net ② Centre of Zero / Centre du zéro ③ Unit of Measure / Unité de mesure ④ Motion / Mouvement ⑤ Tare Entered / Entrée de tare ⑥ Range Selection / Sélection de l'étendue ⑦ Weighing Element Selection / Sélection du dispositif peseur ⑧ Prepackaging / Pré-emballage ⑨ Battery Status / État des piles ⑩ Other / Autres	Dispense mode / Mode de dispenser: ③
	Test mode (General Scale) / Mode de test («General Scale»): ②③④
Customer's Display / Affichage destiné aux clients	
NA / s.o.	
Keyboard and Operator Controls / Clavier et boutons de contrôle destinés à l'opérateur	
Total Number of Keys / Nombre total de touches	Programmable touch screen / Écran tactile programmable
Numeric Keypad / Clavier numérique	X* *When needed / Si nécessaire
Zero Key / Touche zéro	X* *only present in test mode and integrated with the start dispense button / présente seulement dans le mode de test et intégrée avec la touche «start dispense»
Tare Key / Touche de tare	---
Selection Key / Touche de sélection ① Gross Mode / Mode brut → Net ② Gross Mode / Mode brut → Net → Tare	---
Unit of measure selection key / Touche de sélection d'unité de mesure	---
Range Selection / Sélection de l'étendue	---
① Weighing Element Selection (Multiplex) / Sélection du dispositif peseur (Multiplex) ② Multiple Weight Indications / Indications de poids multiples ③ Summing / Sommaton	---
Price Look Up (PLU) / Touche Rappel du prix (TRP)	---

SECTION 3 - TABLE 3 - Weighing Element Features

PARTIE 3 - TABLEAU 3 - Caractéristiques
des dispositifs peseurs

Models / Modèles →	Precision Pac 3
General / Générales	
Platter Dimensions / Dimensions du plateau	Each hopper/Chaque trémie: 52 cm x 45 cm x 57 cm (H)
Power Supply / Alimentation électrique ① V AC / V c.a. ② V DC / V c.c. ③ AC-DC adapter / Adaptateur c.a.-c.c.	See Table 2 / Voir tableau 2
Material / Matériau ① Housing / Boîtier ② Frame / Châssis ③ Sub-frame / Sous châssis ④ Platter / Plateau	① Steel / Acier ②③ Aluminium ④ Stainless steel / Acier inoxydable
Level / Niveau	X
Adjustable Feet / Pieds réglables	X
Stops / Butées	---
Signal transmitted / Signal transmis ① Analog / Analogue ② Digital / Numérique	---
Installation ① Permanent / Permanente ② Mobile	①
Number of Modules / Nombre de modules	Device consists of 6 independent weighing modules / L'appareil consiste de 6 modules de pesage indépendante
Module Dimensions / Dimensions du module	See platter dimensions / Voir les dimensions du plateau
Load Cells / Cellules de pesage	
Number of Load Cells / Nombre de cellules de pesage	6
Type	Single-ended (bending) /Appui simple (flexion)
Assembly / Montage ① Bolted / Boulonnée(s) ② Other / Autre	①
Location / Localisation	Bolted around the frame / Boulonnées en périphérie du châssis.
Load Transmission / Transmission de la charge ① Direct / Directe ② Indirect / Indirecte	①

SECTION 4 - Sealing of Calibration and Configuration Parameters**PARTIE 4 - Scellage des paramètres d'étalonnage et de configuration**

Models / Modèles →	Precision Pac 3
Approved Means of Sealing / Mode de scellage approuvé ① Metrological Audit Trail / Registre électronique des événements métrologiques ② Physical Seal / Scellé physique	① and/et ②
Metrological Audit Trail / Registre électronique des événements métrologiques Categories / Catégories ③ Category 1 / Catégorie 1 ④ Category 2 / Catégorie 2 ⑤ Category 3 / Catégorie 3	⑤ Category 3 / Catégorie 3: The device has remote calibration and configuration capability and access is unlimited or is restricted only through software (such as with the use of a password). / Il est possible d'étalonner ou de configurer l'appareil à distance et l'accès à cette fonction est limité ou est restreint seulement par l'entremise d'un commutateur logiciel (tel un mot de passe).
Method of Sealing / Méthode de scellage ⑥ Wire and Seal / Fil et scellé ⑦ Paper Seal / Scellé papier ⑧ Event Counters / Compteurs d'événements ⑨ Event logger / Enregistreur d'événements ⑩ Other / Autre	② A wire and seal is used to prevent access to the load cell connection points in the control box. / Un fil et scellé est utiliser pour empêcher l'accès aux points de connexion des cellules de pesage qui se trouve dans la boîte de contrôle. ⑨ Access to the event logger is achieved by the operator entering their PIN and pressing the "Inventory Mode" button followed by the "Calibration Log File" button. / L'accès à l'enregistreur d'événement est réalisé par l'opérateur d'entrer leur NIP et en appuyant sur la touche «Inventory Mode», suivie par la touche «Calibration Log File».

SECTION 5 - Limitations and Specific Installation and Marking Requirements**PARTIE 5 - Les restrictions/exigences particulières d'installation et de marquage**

Models / Modèles →	Precision Pac 3
① Counting Function / Fonction de comptage ② Over-under Target Function / fonction au-delà et en deçà de la cible ③ Device Installation / Installation de l'appareil ④ Automatic and In-Motion Weighing / Appareil pour pesage automatique et en mouvement ⑤ Other / Autre	③ Device Installation / Installation de l'appareil: Device must be affixed permanently and according to the manufacturer's specifications. / L'appareil doit être fixé de façon permanente et conformément aux spécifications du fabricant.

SECTION 6 - Limitations and Use Requirements**PARTIE 6 - Les restrictions/exigences d'utilisation**

Device must be used in accordance with the manufacturer's instructions following the pre-determined weighing cycle. Only the weights displayed on the dispense screen and the printed ticket are legal for trade.

L'appareil doit être utilisé conformément aux instructions du fabricant en suivant cycle de pesage pré-déterminée. Les poids qui sont indiquer sur l'écran de dispenser et sur le billet imprimé sont les seuls poids qui sont légal pour le commerce.

Other modes, such as "General Scale" can be accessed with a Dealer PIN. To gain access to a version of "General Scale" with expanded mode, a Master PIN is required. The weights displayed in these other modes are not legal for trade.

Les autres modes comme «General Scale» peut être accéder en utilisant un NIP de type «Dealer». Pour accéder une version de «General Scale» avec une mode étendu, un code NIP de type «Master» est nécessaire. Les poids qui sont affichés par ces modes ne sont pas légaux pour commerce.

SECTION 7 - Terms and Conditions

This conditional approval will expire upon the adoption of the specifications related to these devices and no further devices will be authorized to be placed in service unless permitted by transitory measures announced at the time of the promulgation.

Devices installed, initially inspected, and verified under the authority of this conditional approval may require subsequent modifications by the applicant to comply with the adopted specifications.

This/these device type(s) has/have been assessed against and found to comply with the requirements of the Terms and Conditions for the Approval of Metrological Audit Trails (2006-03-16).

SECTION 8 - Photographs and Drawings

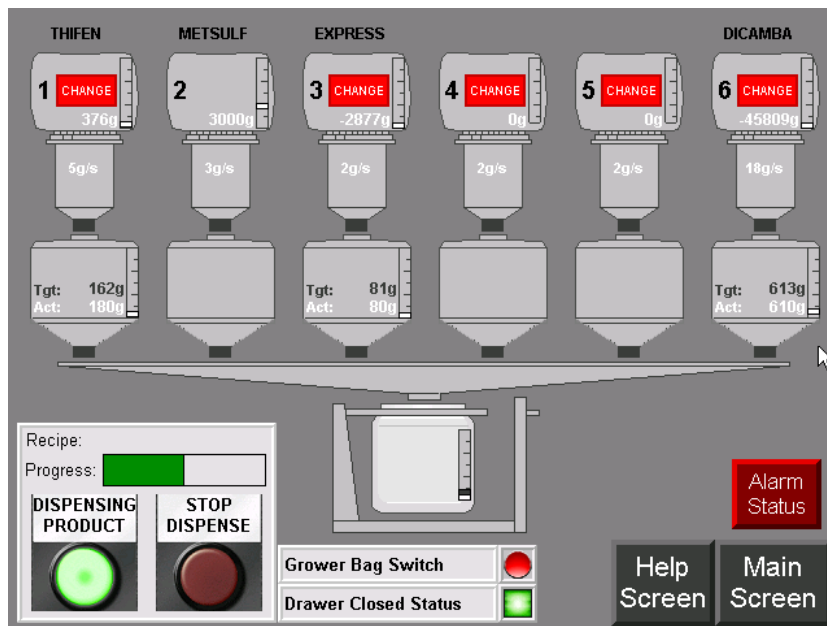
PARTIE 7 - Termes et conditions

La présente approbation conditionnelle prendra fin lors de l'adoption de la norme relative à ces appareils et aucun autre appareil ne pourra être mis en service à moins qu'il en soit prévu autrement dans des mesures transitoires annoncées au moment de la promulgation.

Les appareils installés, soumis à une inspection initiale et vérifiés selon la présente approbation conditionnelle peuvent nécessiter des modifications subséquentes par le requérant afin de les rendre conformes à la norme adoptée.

Ce(s) type(s) d'appareil(s) a/ont été évalué(s) et jugé(s) conforme(s) aux exigences des Conditions pour l'approbation des registres électroniques des événements métrologiques (2006-03-16).

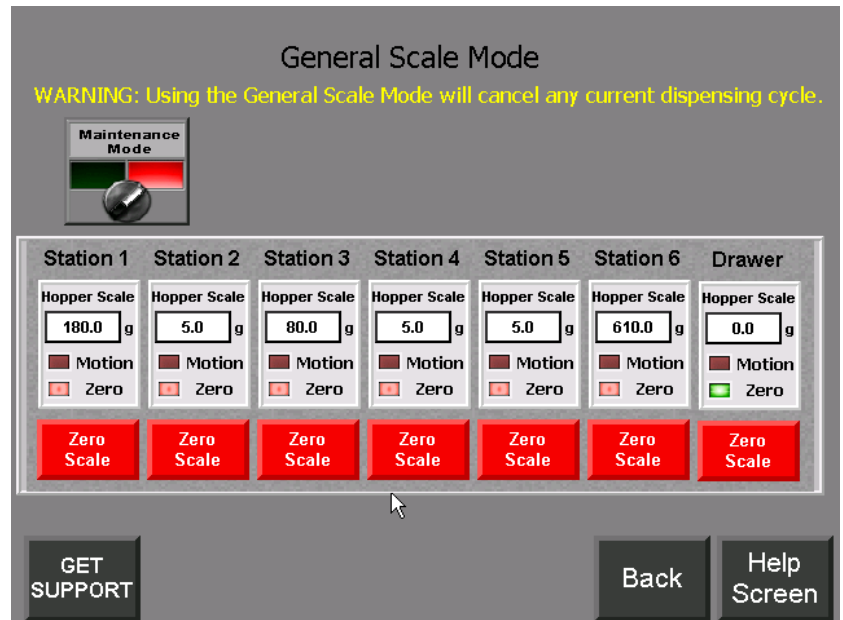
PARTIE 8 - Photos et dessins



Typical dispense screen / Écran de dispenser typique

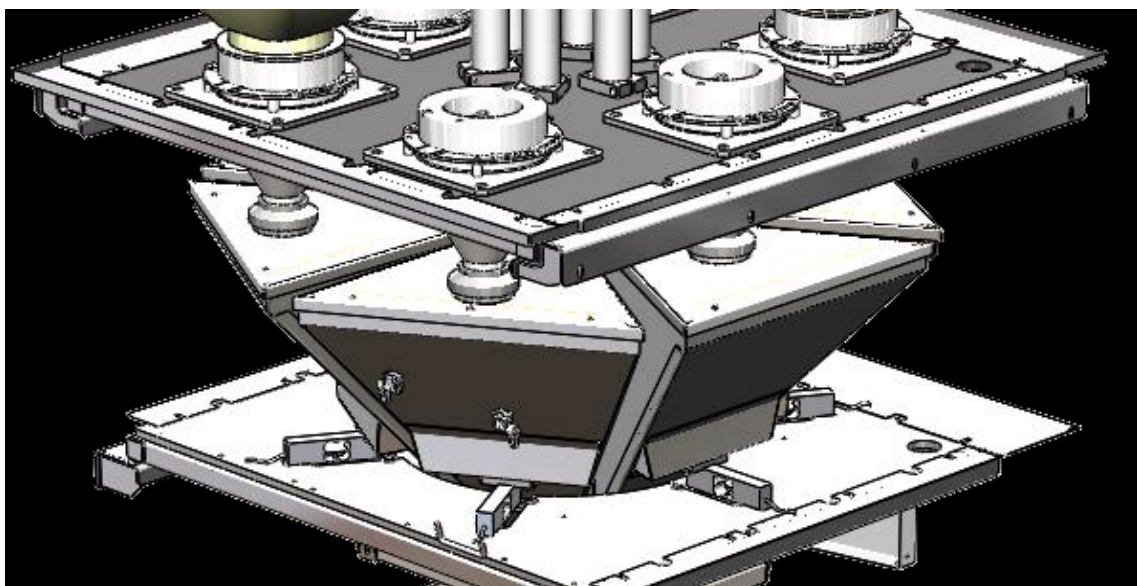
SECTION 8 - Photographs and Drawings (continued)

PARTIE 8 - Photos et dessins (suite)



Typical "General Scale" screen / Écran «General Scale» typique

Typical device / Apareil typique



Typical load cell layout / Arrangement des cellules de pesage typique

SECTION 9 - Evaluated by

This device was evaluated by:

Ryan Henshaw
Senior Legal Metrologist

Tested by Measurement Canada

SECTION 10 - Revision

NA

SECTION 11 - Approval

The design, composition, construction and performance of the device type(s) identified herein have been evaluated in accordance with regulations, specifications and terms and conditions established under the *Weights and Measures Act*. Approval is hereby granted accordingly pursuant to section 3 of the said Act.

Modifications to a device which alter the originally approved design (including both hardware and software), must be reported to the Measurement Canada Engineering and Laboratory Services Directorate (ELSD).

The marking, installation and manner of use of trade devices are subject to inspection in accordance with regulations, specifications and terms and conditions established under the *Weights and Measures Act*.

A verification of conformity is required in addition to this approval. Inquiries regarding inspection and verification should be addressed to the local office of Measurement Canada.

Requirements relating to marking are set forth in sections 49 to 54 of the Specifications Relating to Non-Automatic Weighing Devices. Installation and use requirements are set forth in sections 55 to 67 of the Specifications Relating to Non-Automatic Weighing Devices.

Installation and use requirements are set forth in Part V of the Weights and Measures Regulations and in the Terms and Conditions for the Approval of Metrological Audit trail (2006-03-16).

PARTIE 9 - Évalué par

Cet appareil a été évalué par:

Ryan Henshaw
Métrologiste légal principal

Testé par Mesures Canada

PARTIE 10 - Révision

s.o.

PARTIE 11 - Approbation

La conception, la composition, la construction et le rendement du(des) type(s) d'appareil(s) identifié(s) ci-dessus, ayant fait l'objet d'une évaluation conformément au règlement, aux normes et aux conditions établis aux termes de la *Loi sur les poids et mesures*, la présente approbation est accordée en application de l'article 3 de ladite Loi.

Les modifications apportées à un instrument, qui altèrent le modèle approuvé initialement (y compris le matériel et les logiciels), doivent être signalées à la Direction de l'ingénierie et des services de laboratoire (DISL) de Mesures Canada.

Le marquage, l'installation, et l'utilisation commerciale des appareils sont soumis à l'inspection conformément au règlement, spécifications et aux conditions établis aux termes de la *Loi sur les poids et mesures*.

En plus de cette approbation, une vérification de conformité est requise. Toute question sur l'inspection et la vérification de conformité doit être adressée au bureau local de Mesures Canada.

Les exigences de marquage sont définies dans les articles 49 à 54 des Normes applicables aux appareils de pesage à fonctionnement non automatique. Les exigences d'installation et d'utilisation sont définies dans les articles 55 à 67 des Normes applicables aux appareils de pesage à fonctionnement non automatique.

Les exigences d'installation et d'utilisation sont définies dans la partie V du Règlement sur les poids et mesures et les Conditions pour l'approbation des registres électroniques des événements métrologiques (2006-03-16.)

SECTION 12 - Signature and Date

PARTIE 12 - Signature et date

Original copy signed by:

Copie authentique signée par :

Ronald Peasley
Senior Engineer - Gravimetry
Engineering and Laboratory Services Directorate

Ronald Peasley
Ingénieur principal - Gravimétrie
Direction de l'ingénierie et des services de laboratoire

Notice of Approval issued on: **2015-07-10**

Avis d'approbation émis le : **2015-07-10**

Web Site Address / Adresse du site Internet:
<http://mc.ic.gc.ca>