



NOTICE OF CONDITIONAL APPROVAL

AVIS D'APPROBATION CONDITIONELLE

Issued by statutory authority of the Minister of Industry for the following device model(s):

Émis en vertu du pouvoir statutaire du ministre de l'Industrie pour le(s) modèle(s) d'instrument suivant(s):

TYPE OF DEVICE

TYPE D'APPAREIL

Digital Electronic Weighing and Load Receiving Element

Dispositif peseur et récepteur de charge électronique numérique

Electronic Bench Scale

Balance électronique de table

APPLICANT

REQUÉRANT

Avery Weigh-Tronix
 1000 Armstrong Drive
 Fairmont, Minnesota, USA/ÉU
 56031

MANUFACTURER

FABRICANT

Avery Weigh-Tronix
 1000 Armstrong Drive
 Fairmont, Minnesota, USA/ÉU
 56031

MODEL NUMBER(S) - NUMÉRO(S) DE MODÈLE(S)

BSQ-xyyy-ccc
 ZP900-xyyy-ccc-uvw

USE

- General Use
- Restricted Use

USAGE

- Usage général
- Usage restreint

SECTION 1 (including cover page) - Model Identification and Summary of Device Main Metrological Characteristics

NOTE: This approval applies only to devices, the design, composition, construction and performance of which are, in every material respect, identical to that described in the material submitted, and that are typified by samples submitted by the applicant for evaluation for approval in accordance with sections 14 and 15 of the *Weights and Measures Regulations*. The following is a summary of the principal features only.

SECTION 2 - Model(s) Identification and Summary of the Parameters and Limitations

The model(s) listed in Column 1 of the following table is (are) approved according to the metrological characteristics indicated in the other corresponding columns of the table. Models produced for use in trade must comply, namely in terms of settings and use, with the metrological characteristics indicated in the table.

Devices marked with "C" (complete) in column 2 have been tested using full tolerance. The modules of these devices cannot be separated in order to form another device, when interfaced with other modules. Devices marked with "M" (modular) have been tested as a module using partial tolerances for each of them; They can be interfaced with other compatible modules in order to form a device.

When values in columns 4, 6 and 8 are in metric and in imperial units, the device can be operated in dual units. If one of these units is in brackets, this unit selection is programmable and sealable; if it is not in brackets, the operator can select the unit through the keyboard.

An "X" means that the function or the element is present while a "---" indicates that the element or the function is absent.

When d is in [], $d \neq e$.
E_{max}: load cell capacity

PARTIE 1 (incluant la page couverture) - Identification du(des) modèle(s) et sommaire des caractéristiques métrologiques principales de l'appareil.

REMARQUE : Cette approbation ne vise que les appareils dont la conception, la composition, la construction et le rendement sont identiques, en tout point, à ceux qui sont décrits dans la documentation reçue et pour lesquels des échantillons représentatifs ont été fournis par le requérant aux fins d'évaluation, conformément aux articles 14 et 15 du *Règlement sur les poids et mesures*. Ce qui suit est une brève description de leurs principales caractéristiques.

PARTIE 2 - Identification du(des) modèle(s) et sommaire des paramètres-limites

Le(les) modèle(s) énuméré(s) dans la colonne 1 du tableau suivant, est (sont) approuvé(s) en fonction des paramètres indiqués dans les autres colonnes correspondantes du tableau. Le(les) modèle(s) construit(s) pour usage dans le commerce doit(vent) être réglé(s) et utilisé(s) selon les fonctions métrologiques indiquées dans le tableau.

Les appareils marqués d'un « C » (complet) à la colonne 2, ont été vérifiés en appliquant la pleine tolérance. Les modules de ces appareils ne peuvent être séparés pour former, en les rattachant à d'autres modules, un autre instrument. Les appareils marqués d'un « M » (modulaire) ont été vérifiés comme module en appliquant à chacun la tolérance partielle; ils peuvent être rattachés à d'autres modules compatibles pour former un instrument.

Lorsque les valeurs aux colonnes 4, 6 et 8 sont indiquées en unités métriques et en unités impériales, l'appareil peut fonctionner dans les deux unités. Si une des unités est entre parenthèses, la sélection de l'unité est programmable et scellable; si elle est indiquée sans parenthèses, l'opérateur peut choisir l'unité au moyen du clavier.

Le signe « X » indique que la fonction ou le dispositif est présent; alors que le signe « --- » indique l'absence du dispositif ou de la fonction.

Lorsque d est entre [], $d \neq e$.
E_{max}: portée de la cellule de pesage.

SECTION 2 - TABLE 1 - Device Main Metrological Characteristics

PARTIE 2 - TABLEAU 1 - Les caractéristiques métrologiques principales des appareils

1 Model Modèle	2 C or / ou M	3 Class Classe	4 Max	5 E _{max}	6 e [d]	7 n _{max}	8 e _{min}	9 Temp
BSQ-0912-001 ¹ ZP900-0912-001-uvw ²	C ² or / ou M ¹	III	1 kg (2 lb) ³ (32 oz) ³	1.5 kg	---	---	0.0001 kg (0.0002 lb) ³ (0.005 oz) ³	5 °C to / à 40 °C
BSQ-0912-005 ¹ ZP900-0912-005-uvw ²			1 kg (2 lb) ³ (32 oz) ³	6 kg			0.0001 kg (0.0002 lb) ³ (0.005 oz) ³	
			2 kg (4 lb) ³ (64 oz) ³				0.0002 kg (0.0005 lb) ³ (0.01 oz) ³	
			5 kg (10 lb) ³ (160 oz) ³				0.0005 kg (0.001 lb) ³ (0.02 oz) ³	
BSQ-0912-035 ¹ ZP900-0912-035-uvw ² BSQ-1214-035 ¹ ZP900-1214-035-uvw ²			10 kg (20 lb) ³ (320 oz) ³	38 kg			0.001 kg (0.002 lb) ³ (0.05 oz) ³	
			20 kg (40 lb) ³ (640 oz) ³				0.002 kg (0.005 lb) ³ (0.1 oz) ³	
			35 kg (70 lb) ³ (1120 oz) ³				0.005 kg (0.01 lb) ³ (0.2 oz) ³	
BSQ-1214-080 ¹ ZP900-1214-080-uvw ²			20 kg (40 lb) ³ (640 oz) ³	110 kg			0.002 kg (0.005 lb) ³ (0.1 oz) ³	
			50 kg (100 lb) ³ (1600 oz) ³				0.005 kg (0.01 lb) ³ (0.2 oz) ³	
			80 kg (160 lb) ³ (2560 oz) ³				0.01 kg (0.02 lb) ³ (0.5 oz) ³	

SECTION 2 - TABLE 1 - Device Main Metrological Characteristics (Continued)

PARTIE 2 - TABLEAU 1 - Les caractéristiques métrologiques principales des appareils (suite)

Components / Composants		
Models / Modèles	Description	Approval Number / Numéro D'Approbation
ZP900-uvw	Digital Electronic Weighing Terminal / Terminal peseur à distance numérique	---
BSQ-xyyy-ccc	Digital Electronic Weighing and Load Receiving Element / Dispositif peseur et récepteur de charge électronique numérique	AM-5985C

Meaning of the codes used in model numbers and other information. / Signification des codes utilisés dans le numéro de modèle et autres informations.

1) BSQ-xyyy-ccc is a weighing and load receiving element module. As a module, the BSQ-xyyy-ccc transmits only digital counts and no other metrological information. / BSQ-xyyy-ccc est un module dispositif peseur et récepteur de charge. Comme module, le BSQ-xyyy-ccc peut transmettre un signal numérique des comptes mais pas aucune autre information métrologique.

2) ZP900-xyyy-ccc-uvw is a complete weighing device that is composed of a model BSQ-xyyy-ccc weighing and load receiving element and a model ZP900-uvw digital electronic weighing terminal that includes buttons and a display, but has no metrological functions. As a complete device, the BSQ-xyyy-ccc transmits metrological information but no digital counts. / ZP900-xyyy-ccc-uvw est une balance complète qui est composée d'un dispositif peseur et récepteur de charge, modèle BSQ-xyyy-ccc, et un dispositif d'afficheur numérique, modèle ZP900-uvw, qui inclut une afficheur et des boutons mais ne possède aucune fonction métrologique. Comme appareil complet, le BSQ-xyyy-ccc peut transmettre un signal numérique pour des informations métrologiques mais pas les comptes.

3) As a weighing and load receiving element module, the BSQ-xyyy-ccc does not feature sealed units. As a complete device, the ZP900-xyyy-ccc-uvw does have sealed units. / Comme un module dispositif peseur et récepteur de charge, le BSQ-xyyy-ccc n'a pas des unités de mesure scellées. Comme appareil complet, le ZP900-xyyy-ccc-uvw a des unités de mesure scellées.

All devices are also capable of displaying in grams. The approved capacity and division size in grams are the converted equivalent to those listed for kilograms. / Tous les appareils sont aussi capables d'afficher en grammes. La capacité approuvée et la taille de l'échelons en grammes sont les équivalentes converties à celles énumérées pour les kilogrammes.

BSQ-xyyy-ccc:

xyyy are the housing dimensions in inches / xyyy sont les dimensions du boîtier en pouces

ccc is the device maximum capacity in kilograms / ccc est la capacité maximale de l'appareil en kilogrammes

ZP900-uvw:

u is the housing material / u est le matériau du boîtier:

P = Plastic / Plastique, S = Stainless Steel / Acier inoxydable, A = Aluminum / Aluminium

v is the display mounting style / v est la façon d'installer afficheur:

B = Base mounted / Monté à la base, H = Hybrid (customer and operator) / Hybride (client et opérateur),

T or / ou D = Table top mounted / Monté à table, R = Customer display / Afficheur destiné aux clients,

P = Pole mounted / Monté à colonne, F = Panel mounted / Monté à panneau

w is the display type / w est le type d'afficheur:

1 = Green digits on black background / Chiffres verts sur un fond noir,

2 = Black digits on green background / Chiffres noirs sur un fond vert

SECTION 3 - Device Description

If an "X" appears in table columns, it means that the function or the element is present while a "---" indicates that the element or the function is absent or that it is not applicable.

SECTION 3 - TABLE 2 - Indicating Element Features**PARTIE 3 - Description de l'appareil**

Le symbole « X » qui apparaît dans les colonnes des tableaux signifie que la fonction ou le dispositif est présent; alors que le symbole « --- » signifie l'absence du dispositif ou de la fonction; ou que celui-ci ou celle-ci ne s'applique pas.

PARTIE 3 - TABLEAU 2 - Caractéristiques des dispositifs indicateurs pondéraux

Models / Modèles →	ZP900-xyyy-ccc-Pvw	ZP900-xyyy-ccc-Svw	ZP900-xyyy-ccc-Avw	BSQ-xyyy-ccc
General / Générales				
Material / Matériel	Plastic	Stainless Steel	Aluminium	NA / s.o.
Power Supply / Alimentation électrique ① V AC / V c.a. ② V DC / V c.c. ③ AC-DC adapter / Adaptateur c.a.-c.c.	② 12 – 36 V DC / c.c. ⁴ ③ 120 – 240 V AC to 24 V DC adapter / Adaptateur 120 – 240 V c.a. à 24 V c.c.			
Communication ① Wired / Câblé ② Wireless / Sans fil	①			
Weighing Range Type / Type d'étendue de pesage ① Single Range / Étendue simple ② Multi-Interval / Échelons multiples ③ Multiple Range / Étendue multiple	① ③			
Integrated Printer / Imprimante intégrée	---			
Signal received / Signal reçu ① Analog / Analogue ② Digital / Numérique	② ⁵			
Other features and additional information / Autres caractéristiques et informations:				
4) Via weighing and load receiving element. See Table 3. / Par le dispositif peseur et récepteur de charge. Voir tableau 3.				
5) See notes (1) and (2) in Table 1. / Voir les remarques (1) et (2) dans tableau 1.				
Metrological Functions / Fonctions métrologiques				
Zero Setting Mechanisms (ZSM) / Dispositif de mise à zéro (DMZ) ① Automatic Zero Tracking (AZTM) / Maintien du zéro automatique (AZTM) ② Automatic (AZSM) / automatique (DMZA) ③ Semi-Automatic (SAZSM) / semi-automatique (DMZSA) ④ Initial (IZSM) / initial (DMZI) ⑤ Manual (MZSM) / manuel (DMZM)	① ③ ④			NA / s.o.

SECTION 3 - TABLE 2 - Indicating Element Features (Continued)

PARTIE 3 - TABLEAU 2 - Caractéristiques des dispositifs indicateurs pondéraux (suite)

Models / Modèles →	ZP900-xyyy-ccc-uvw	BSQ-xyyy-ccc
Tare (Type) ① Platter / Plateau Keyboard / clavier ② ③ % Automatic / automatique ④ ⑤ Proportional / proportionnelle ⑥ Programmable	---	NA / s.o.
Price Computation / Calcul des prix ① \$/kg \$/lb ② ③ \$/100g (Postal Scales Only) \$/oz ④	---	
Weigh-in - weigh-out / Pesage entrée - sortie	---	
Sleep Mode / Mode sommeil ① Standby / Veille ② Shut-off / Arrêt	---	
Operator's Display / Afficheur destiné à l'opérateur		
Number of Display Windows / Nombre de fenêtres d'affichage	1	NA / s.o.
Display windows and digit description / Fenêtres d'affichage et description des chiffres ① Gross / Brut Tare ② ③ Net Unit Price / Prix unitaire ④ ⑤ Total Price / Prix total	① LED screen / écran DEL - 7 digits/chiffres - 7 segments	
Units of measure / Unités de mesure	kg, (lb), (oz), (g)	
Metrological Annunciators / Voyants métrologiques ① Net Weight / Poids net ② Centre of Zero / Centre du zéro ③ Unit of Measure / Unité de mesure ④ Motion / Mouvement ⑤ Tare Entered / Entrée de tare ⑥ Range Selection / Sélection de l'étendue ⑦ Weighing Element Selection / Sélection du dispositif peseur ⑧ Prepackaging / Pré-emballage ⑨ Battery Status / État des piles ⑩ Other / Autres	②③④⑥⑨ ⑩ Gross / brut	

SECTION 3 - TABLE 2 - Indicating Element Features (Continued)

PARTIE 3 - TABLEAU 2 - Caractéristiques des dispositifs indicateurs pondéraux (suite)

Models / Modèles →	ZP900-xyyy-ccc-uvw	BSQ-xyyy-ccc
Customer's Display / Afficheur destiné aux clients		
Display / Afficheur	If present, identical to operator's display. / Si présent, identique à l'afficheur destiné à l'opérateur.	NA / s.o.
Keyboard and Operator Controls / Clavier et boutons de contrôle destinés à l'opérateur		
Total Number of Keys / Nombre total de touches	6	NA / s.o.
Numeric Keypad / Clavier numérique	---	
Zero Key / Touche zéro	X	
Tare Key / Touche de tare	---	
Selection Key / Touche de sélection ① Gross Mode / Mode brut → Net ② Gross Mode / Mode brut → Net → Tare	---	
Unit of measure selection key / Touche de sélection d'unité de mesure	---	
Range Selection / Sélection de l'étendue	---	
① Weighing Element Selection (Multiplex) / Sélection du dispositif peseur (Multiplex) ② Multiple Weight Indications / Indications de poids multiples ③ Summing / Sommatation	---	
Price Look Up (PLU) / Touche Rappel du prix (TRP)	---	

SECTION 3 - TABLE 3 - Weighing Element Features

PARTIE 3 - TABLEAU 3 - Caractéristiques des dispositifs peseurs

Models / Modèles →	BSQ-0912-001 ZP900-0912-001-uvw BSQ-0912-005 ZP900-0912-005-uvw	BSQ-0912-035 ZP900-0912-035-uvw	BSQ-1214-035 ZP900-1214-035-uvw BSQ-1214-080 ZP900-1214-080-uvw
General / Générales			
Platter Dimensions / Dimensions du plateau	∅ 15.2 cm	22.9 cm x 30.5 cm	30.5 cm x 35.6 cm
Power Supply / Alimentation électrique ① V AC / V c.a. ② V DC / V c.c. ③ AC-DC adapter / Adaptateur c.a.-c.c.	② 12 – 36 V DC / c.c. ⁶ ② 24 – 36 V DC battery / Batterie de 24 – 36 V c.c. ③ 120 – 240 V AC to 24 V DC adapter / Adaptateur 120 – 240 V c.a. à 24 V c.c.		
Material / Matériau ① Housing / Boîtier ② Frame / Châssis ③ Sub-frame / Sous châssis ④ Platter / Plateau	① ② ③ Aluminum / Aluminium ④ Stainless Steel / Acier inoxydable		
Level / Niveau	X		
Adjustable Feet / Pieds réglables	X		
Stops / Butées	X		
Signal transmitted / Signal transmis ① Analog / Analogue ② Digital / Numérique	② ⁷		
Installation ① Permanent / Permanente ② Mobile	②		
Markings / Marques	Adhesive “VOID” labels, with clear overlays ⁸ / Étiquettes adhésives « VOID », recouvertes de protecteurs transparents ⁸		
Other features and additional information / Autres caractéristiques et informations:			
6) Via indicating element. See Table 2. / Par le dispositif d’afficheur. Voir tableau 2.			
7) See notes (1) and (2) in Table 1. / Voir les remarques (1) et (2) dans tableau 1.			
8) There are multiple markings on the device. One describes the BSQ-xyyy-ccc as a weighing and load receiving element module and another to describe the ZP900-xyyy-ccc-uvw as a complete device. / Il y a plusieurs marquages sur l’appareil. Un marquage décrit le BSQ-xyyy-ccc comme dispositif peseur et récepteur de charge et un autre décrit le ZP900-xyyy-ccc-uvw comme appareil complet.			

SECTION 3 - TABLE 3 - Weighing Element Features (Continued)

PARTIE 3 - TABLEAU 3 - Caractéristiques des dispositifs peseurs (suite)

Models / Modèles →	ZP900-xyyy-ccc-uvw	BSQ-xyyy-ccc
Load Cells / Cellules de pesage		
Number of Load Cells / Nombre de cellules de pesage	1	
Type	Single-ended (shear) / Appui simple (cisaillement)	
Assembly / Montage ① Bolted / Boulonnée(s) ② Other / Autre	①	
Location / Localisation	Bolted to the sub-platter, at the centre of the base / Boulonnée au sous-plateau, au centre de la base	
Load Transmission / Transmission de la charge ① Direct / Directe ② Indirect / Indirecte	①	

SECTION 4 - Sealing of Calibration and Configuration Parameters

PARTIE 4 - Scellage des paramètres d'étalonnage et de configuration

Models / Modèles →	ZP900-xyyy-ccc-uvw	BSQ-xyyy-ccc
Approved Means of Sealing / Mode de scellage approuvé ① Metrological Audit Trail / Registre électronique des événements métrologiques ② Physical Seal / Scellé physique	①	---
Metrological Audit Trail / Registre électronique des événements métrologiques Categories / Catégories ① Category 1 / Catégorie 1 ② Category 2 / Catégorie 2 ③ Category 3 / Catégorie 3	① Category 1 / Catégorie 1: The device does not have remote calibration or configuration capability. / L'appareil ne peut effectuer l'étalonnage ou la configuration à distance (téléconfiguration).	---
Method of Sealing / Méthode de scellage ① Wire and Seal / Fil et scellé ② Paper Seal / Scellé papier ③ Event Counters / Compteurs d'événements ④ Event Logger / Enregistreur d'événements ⑤ Other / Autre	③ Access is restricted through two event counters (one for calibration parameters and one for configuration parameters). / L'accès est restreint par l'entremise de deux compteurs d'événements métrologiques (un pour les paramètres d'étalonnage et l'autre pour les paramètres de configuration).	---

SECTION 4 - Sealing of Calibration and Configuration Parameters (Continued)

PARTIE 4 - Scellage des paramètres d'étalonnage et de configuration (suite)

③ Access to the ZP900-xyyy-ccc-uvw audit trail event counters is as follows:

1. Push and hold "F1" until device displays "PASS".
2. Enter the password: "↑", "→", "↑", "→", "↑" so that device displays "111". Push "↓".
3. Push "→" until device displays "Audit", then push "↓". Device displays "Scale 1". Push "↓".
4. Push "→" to switch between "calib" and "config". When the desired counter is shown, push "↓" to view its value.
5. To exit, push "F1" until device displays "Save no", then push "↓".

/

L'accès aux compteurs d'événements du ZP900-xyyy-ccc-uvw est comme suit:

1. Appuyez et maintenez « F1 » jusqu'à ce que l'appareil affiche « PASS ».
2. Entrez le mot de passe: « ↑ », « → », « ↑ », « → », « ↑ » jusqu'à ce que l'appareil affiche « 111 ». Appuyez « ↓ ».
3. Appuyez « → » jusqu'à ce que l'appareil affiche « Audit », puis appuyez « ↓ ». L'appareil affiche « Scale 1 ». Appuyez « ↓ ».
4. Appuyez « → » pour changer entre « calib » et « config ». Lorsque le compteur désiré est affiché, appuyez « ↓ » pour voir sa valeur.
5. Pour quitter, appuyez « F1 » jusqu'à ce que l'appareil affiche « Save no », puis appuyez « ↓ ».

SECTION 5 - Limitations and Specific Installation and Marking Requirements

PARTIE 5 - Les restrictions/exigences particulières d'installation et de marquage

Models / Modèles →	ZP900-xyyy-ccc-uvw	BSQ-xyyy-ccc
① Counting Function / Fonction de comptage ② Over-under Target Function / fonction au-delà et en deçà de la cible ③ Device Installation / Installation de l'appareil ④ Automatic and In-Motion Weighing / Appareil pour pesage automatique et en mouvement ⑤ Other / Autre	⑤ The modules that comprise this complete device must be individually marked with the approval number, their respective model number, a distinct and respective serial number, and must conform to applicable marking requirements in Section 11 of this Notice of Approval. / Les modules qui forment cet appareil complet doivent être individuellement marqués avec le numéro d'approbation, leur numéro de modèle respectif, un numéro de série distinct et respectif, et doivent se conformer aux exigences de marquage applicables de la partie 11 du présent avis d'approbation.	---
③ When a ZP900-uBw weighing terminal is mounted on a BSQ-xyyy-ccc, only the feet of the BSQ-xyyy-ccc weighing and load receiving element may touch the table. / Lorsqu'un dispositif d'afficheur numérique modèle ZP900-uBw est monté sur un modèle BSQ-xyyy-ccc, rien sauf les pieds du dispositif peseur et récepteur de charge modèle BSQ-xyyy-ccc peuvent toucher la table.		
③ ZP900-xyyy-ccc-uvw: The parameter "Site" must always be set to "Can". This parameter can be verified as follows: <ol style="list-style-type: none"> 1. Push and hold "F1" until device displays "PASS". 2. Enter the password: "↑", "→", "↑", "→", "↑" so that device displays "111". Push "↓". 3. Push "→" until device displays "About", then push "↓". 4. Push "→" until device displays "Site", then push "↓". The parameter is displayed. 5. To exit, push "F1" until device displays "Save no", then push "↓". / <p>ZP900-xyyy-ccc-uvw: Le paramètre « Site » doit être toujours « Can ». Ce paramètre peut être vérifié comme suit:</p> <ol style="list-style-type: none"> 1. Appuyez et maintenez « F1 » jusqu'à ce que l'appareil affiche « PASS ». 2. Entrez le mot de passe: « ↑ », « → », « ↑ », « → », « ↑ » jusqu'à ce que l'appareil affiche « 111 ». Appuyez « ↓ ». 3. Appuyez « → » jusqu'à ce que l'appareil affiche « About », puis appuyez « ↓ ». 4. Appuyez « → » jusqu'à ce que l'appareil affiche « Site », puis appuyez « ↓ ». L'appareil affiche le paramètre. 5. Pour quitter, appuyez « F1 » jusqu'à ce que l'appareil affiche « Save no », puis appuyez « ↓ ». 		

SECTION 6 - Limitations and Use Requirements

BSQ-xyyy-ccc: The approved device is an electronic bench weighing and load receiving element that, when interfaced with an approved and compatible indicating element, forms a weighing device.

BSQ-xyyy-ccc: As a weighing and load receiving element, the device is approved for the transmission of digital counts but not for the transmission of any other metrological information.

ZP900-xyyy-ccc-uvw: As a complete device, the device is approved for the transmission of metrological information, but not for the transmission of digital counts.

ZP900-xyyy-ccc-uvw: The approved device is a complete weighing device composed of a model BSQ-xyyy-ccc weighing and load receiving element and a model ZP900-uvw digital electronic weighing terminal that includes buttons and a display. The ZP900-uvw weighing terminal has no metrological functions. These components are inseparable, which is controlled by the software.

SECTION 7 - Terms and Conditions

BSQ-xyyy-ccc:

NA

ZP900-xyyy-ccc-uvw:

This conditional approval will expire upon the adoption of the specifications related to these devices and no further devices will be authorized to be placed in service unless permitted by transitory measures announced at the time of the promulgation.

Devices installed, initially inspected, and verified under the authority of this conditional approval may require subsequent modifications by the applicant to comply with the adopted specifications.

This/these device type(s) has/have been assessed against and found to comply with the requirements of the Terms and Conditions for the Approval of Metrological Audit Trails (2006-03-16).

PARTIE 6 - Les restrictions/exigences d'utilisation

BSQ-xyyy-ccc: L'appareil approuvé est un dispositif peseur et récepteur de charge électronique de table et à plate-forme qui, lorsque relié à un dispositif indicateur approuvé et compatible, constitue un appareil de pesage.

BSQ-xyyy-ccc: Comme dispositif peseur et récepteur de charge, l'appareil est approuvé pour la transmission d'un signal numérique des comptes mais pas approuvé pour la transmission des autres valeurs métrologiques.

ZP900-xyyy-ccc-uvw: Comme appareil complet, l'appareil est approuvé pour la transmission d'un signal numérique des valeurs métrologiques, mais pas approuvé pour la transmission des comptes numériques.

ZP900-xyyy-ccc-uvw: L'appareil approuvé est une balance complète qui est composée d'un dispositif peseur et récepteur de charge modèle BSQ-xyyy-ccc et un dispositif d'afficheur numérique modèle ZP900-uvw qui inclut un afficheur et des boutons. Le dispositif ZP900-uvw n'effectue aucune fonction métrologique. Ces composantes sont inséparables, qui est mis en vigueur par le logiciel.

PARTIE 7 - Termes et conditions

BSQ-xyyy-ccc:

s.o.

ZP900-xyyy-ccc-uvw:

La présente approbation conditionnelle prendra fin lors de l'adoption de la norme relative à ces appareils et aucun autre appareil ne pourra être mis en service à moins qu'il en soit prévu autrement dans des mesures transitoires annoncées au moment de la promulgation.

Les appareils installés, soumis à une inspection initiale et vérifiés selon la présente approbation conditionnelle peuvent nécessiter des modifications subséquentes par le requérant afin de les rendre conformes à la norme adoptée.

Ce(s) type(s) d'appareil(s) a/ont été évalué(s) et jugé(s) conforme(s) aux exigences des Conditions pour l'approbation des registres électroniques des événements métrologiques (2006-03-16).

SECTION 8 - Photographs and Drawings

PARTIE 8 - Photos et dessins



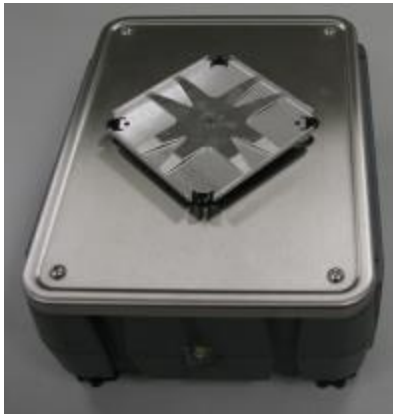
**Typical model BSQ-0912-001 or
 BSQ-0912-005 / Modèle typique
 BSQ-0912-001 ou BSQ-0912-005**



**Typical model BSQ-0912-035 /
 Modèle typique BSQ-0912-035**



**Typical model BSQ-1214-ccc /
 Modèle typique BSQ-1214-ccc**



**Typical model BSQ-0912-001 or
 BSQ-0912-005 without platter /
 Modèle typique BSQ-0912-001 ou
 BSQ-0912-005 sans plateau**



**Typical model BSQ-0912-035
 without platter /
 Modèle typique BSQ-0912-035
 sans plateau**



**Typical model BSQ-1214-ccc without platter /
 Modèle typique BSQ-1214-ccc sans plateau**



**Typical roller top platter /
 Plateau à billes typique**



**Typical ZP900-Pv1 display and keyboard /
 Afficheur et clavier typique du ZP900-Pv1**

SECTION 8 - Photographs and Drawings (Continued)

PARTIE 8 - Photos et dessins (suite)



**Typical models ZP900-0912-ccc-Pv1 with various mounting positions /
Modèles typiques ZP900-0912-ccc-Pv1 avec diverses positions de montage**

SECTION 9 - Evaluated by

This device was evaluated by:

Original: Paige Vinten
Legal Metrologist

Issue Date: 2015-05-07

Tested by NTEP under US-CAN Mutual Recognition
Arrangement

Revision 1: Paige Vinten
Legal Metrologist

Tested by Measurement Canada

SECTION 10 - Revision

Revision 1

The purpose of revision 1 is to add models ZP900-xyxy-ccc-uvw.

PARTIE 9 - Évalué par

Cet appareil a été évalué par:

Original: Paige Vinten
Métrologue légale

Date d'émission: 2015-05-07

Testé par NTEP sous le Programme de reconnaissance mutuelle
États-Unis-Canada

Révision 1: Paige Vinten
Métrologue légale

Testé par Mesures Canada

PARTIE 10 - Révision

Révision 1

La révision 1 vise à ajouter les modèles ZP900-xyxy-ccc-uvw.

SECTION 11 - Approval

The design, composition, construction and performance of the device type(s) identified herein have been evaluated in accordance with regulations, specifications and terms and conditions established under the *Weights and Measures Act*. Approval is hereby granted accordingly pursuant to section 3 of the said Act.

Modifications to a device which alter the originally approved design (including both hardware and software), must be reported to the Measurement Canada Engineering and Laboratory Services Directorate (ELSD).

The marking, installation and manner of use of trade devices are subject to inspection in accordance with regulations, specifications and terms and conditions established under the *Weights and Measures Act*.

A verification of conformity is required in addition to this approval. Inquiries regarding inspection and verification should be addressed to the local office of Measurement Canada.

Requirements relating to marking are set forth in sections 49 to 54 of the Specifications Relating to Non-Automatic Weighing Devices. Installation and use requirements are set forth in sections 55 to 67 of the Specifications Relating to Non-Automatic Weighing Devices.

ZP900-xyyy-ccc-uvw:

Installation and use requirements are set forth in Part V of the Weights and Measures Regulations and in the Terms and Conditions for the Approval of Metrological Audit trail (2006-03-16).

PARTIE 11 - Approbation

La conception, la composition, la construction et le rendement du(des) type(s) d'appareil(s) identifié(s) ci-dessus, ayant fait l'objet d'une évaluation conformément au règlement, aux normes et aux conditions établis aux termes de la *Loi sur les poids et mesures*, la présente approbation est accordée en application de l'article 3 de ladite Loi.

Les modifications apportées à un instrument, qui altèrent le modèle approuvé initialement (y compris le matériel et les logiciels), doivent être signalées à la Direction de l'ingénierie et des services de laboratoire (DISL) de Mesures Canada.

Le marquage, l'installation, et l'utilisation commerciale des appareils sont soumis à l'inspection conformément au règlement, spécifications et aux conditions établis aux termes de la *Loi sur les poids et mesures*.

En plus de cette approbation, une vérification de conformité est requise. Toute question sur l'inspection et la vérification de conformité doit être adressée au bureau local de Mesures Canada.

Les exigences de marquage sont définies dans les articles 49 à 54 des Normes applicables aux appareils de pesage à fonctionnement non automatique. Les exigences d'installation et d'utilisation sont définies dans les articles 55 à 67 des Normes applicables aux appareils de pesage à fonctionnement non automatique.

ZP900-xyyy-ccc-uvw:

Ce(s) type(s) d'appareil(s) a/ont été évalué(s) et jugé(s) conforme(s) aux exigences des Conditions pour l'approbation des registres électroniques des événements métrologiques (2006-03-16).

SECTION 12 - Signature and Date

PARTIE 12 - Signature et date

Original copy signed by :

Copie authentique signée par :

Ronald Peasley
Senior Engineer - Gravimetry
Engineering and Laboratory Services Directorate

Ronald Peasley
Ingénieur principal - Gravimétrie
Direction de l'ingénierie et des services de laboratoire

Notice of Approval issued on: **2015-12-16**

Avis d'approbation émis le: **2015-12-16**

Web Site Address / Adresse du site Internet:

<http://mc.ic.gc.ca>