



NOTICE OF CONDITIONAL APPROVAL

AVIS D'APPROBATION CONDITIONNELLE

Issued by statutory authority of the Minister of Industry for the following device model(s):

Émis en vertu du pouvoir statutaire du ministre de l'Industrie pour le(s) modèle(s) d'instrument suivant(s):

TYPE OF DEVICE

Electronic Bench Scale

TYPE D'APPAREIL

Balance électronique de table

APPLICANT

DIGI Canada Inc.
 87 Moyal Court
 Concord, Ontario
 L4K 4R8

REQUÉRANT

MANUFACTURER

Teraoka Weigh System Pte Ltd Singapore
 #06-01 SIS Building
 4 Leng Kee Road
 Singapore 159088

FABRICANT

MODEL NUMBER(S) - NUMÉRO(S) DE MODÈLE(S)

SM-5500***** Alpha
 SM-5500***** G

USE

- General Use
- Restricted Use

USAGE

- Usage général
- Usage restreint

SECTION 1 (including cover page) - Model Identification and Summary of Device Main Metrological Characteristics

NOTE: This approval applies only to devices, the design, composition, construction and performance of which are, in every material respect, identical to that described in the material submitted, and that are typified by samples submitted by the applicant for evaluation for approval in accordance with sections 14 and 15 of the *Weights and Measures Regulations*. The following is a summary of the principal features only.

SECTION 2 - Model(s) Identification and Summary of the Parameters and Limitations

The model(s) listed in Column 1 of the following table is (are) approved according to the metrological characteristics indicated in the other corresponding columns of the table. Models produced for use in trade must comply, namely in terms of settings and use, with the metrological characteristics indicated in the table.

Devices marked with "C" (complete) in column 2 have been tested using full tolerance. The modules of these devices cannot be separated in order to form another device, when interfaced with other modules. Devices marked with "M" (modular) have been tested as a module using partial tolerances for each of them; They can be interfaced with other compatible modules in order to form a device.

When values in columns 4, 6 and 8 are in metric and in imperial units, the device can be operated in dual units. If one of these units is in brackets, this unit selection is programmable and sealable; if it is not in brackets, the operator can select the unit through the keyboard.

An "X" means that the function or the element is present while a "---" indicates that the element or the function is absent.

When d is in [], $d \neq e$.
 E_{max} : load cell capacity

PARTIE 1 (incluant la page couverture) - Identification du(des) modèle(s) et sommaire des caractéristiques métrologiques principales de l'appareil.

REMARQUE : Cette approbation ne vise que les appareils dont la conception, la composition, la construction et le rendement sont identiques, en tout point, à ceux qui sont décrits dans la documentation reçue et pour lesquels des échantillons représentatifs ont été fournis par le requérant aux fins d'évaluation, conformément aux articles 14 et 15 du *Règlement sur les poids et mesures*. Ce qui suit est une brève description de leurs principales caractéristiques.

PARTIE 2 - Identification du(des) modèle(s) et sommaire des paramètres-limites

Le(les) modèle(s) énuméré(s) dans la colonne 1 du tableau suivant, est (sont) approuvé(s) en fonction des paramètres indiqués dans les autres colonnes correspondantes du tableau. Le(les) modèle(s) construit(s) pour usage dans le commerce doit(vent) être réglé(s) et utilisé(s) selon les fonctions métrologiques indiquées dans le tableau.

Les appareils marqués d'un « C » (complet) à la colonne 2, ont été vérifiés en appliquant la pleine tolérance. Les modules de ces appareils ne peuvent être séparés pour former, en les rattachant à d'autres modules, un autre instrument. Les appareils marqués d'un « M » (modulaire) ont été vérifiés comme module en appliquant à chacun la tolérance partielle; ils peuvent être rattachés à d'autres modules compatibles pour former un instrument.

Lorsque les valeurs aux colonnes 4, 6 et 8 sont indiquées en unités métriques et en unités impériales, l'appareil peut fonctionner dans les deux unités. Si une des unités est entre parenthèses, la sélection de l'unité est programmable et scellable; si elle est indiquée sans parenthèses, l'opérateur peut choisir l'unité au moyen du clavier.

Le signe « X » indique que la fonction ou le dispositif est présent; alors que le signe « --- » indique l'absence du dispositif ou de la fonction.

Lorsque d est entre [], $d \neq e$.
 E_{max} : portée de la cellule de pesage.

SECTION 2- TABLE 1 - Device Main Metrological Characteristics

PARTIE 2 -TABLEAU 1 - Les caractéristiques métrologiques principales des appareils

1	2	3	4	5	6	7	8	9
Model Modèle	C or/ou M	Class Classe	Max	E_{max}	e [d]	n_{max}	e_{min}	Temp
SM-5500***** Alpha SM-5500***** G	C	III	0-3 kg 3-6 kg	20 kg	0.001 kg 0.002 kg	---	---	-10 °C to/à 40 °C
			0-6 kg 6-15 kg (0-15 lb) (15-30 lb)		0.002 kg 0.005 kg (0.005 lb) (0.01 lb)			
			15 kg (30 lb)		0.005 kg (0.01 lb)			

Meaning of the codes used in model numbers and other information / Signification des codes utilisés dans le numéro de modèle et autres informations.

***** may be “B”, “B Split”, “P”, “PLUS”, “EV”, or “EVP” and indicates the physical layout of the device as described below: / ***** peut-être « B », «B Split», «P», «PLUS», «EV», ou «EVP» et indique la disposition physique de l'appareil tel il est décrit ci-dessous:

B: Counter scale with base mounted operator keyboard, operator and customer displays. / Balance à comptoir avec clavier pour l'opérateur et affichages pour l'opérateur et le client montés sur la base.

B Split: Counter scale with base mounted operator keyboard, operator display, and inseparable modular weighing and load receiving element. / Balance à comptoir avec clavier pour l'opérateur et affichage pour l'opérateur montés sur la base, et un dispositif peseur et récepteur de charge modulaire et inséparable.

P: Counter scale with base mounted operator keyboard and operator display and pole mounted customer display. / Balance à comptoir avec clavier et affichage pour l'opérateur monté sur la base et l'affichage pour le client est monté sur une colonne.

PLUS : Counter scale with 12” LCD customer display. / Balance à comptoir avec écran ACL 12” pour le client.

EV: Counter scale with pole-mounted operator keyboard, operator and customer displays. / Balance à comptoir avec clavier et affichages pour l'opérateur et celui du client montés sur une colonne.

EVP : Counter scale with pole-mounted operator keyboard, operator display, customer display and optional receipt printer. / Balance à comptoir avec clavier, affichage pour l'opérateur, affichage pour les clients, et imprimante de reçus optionnelle montés sur une colonne.

Note : The symbol α may be used to represent Alpha. / Le symbole α peut être utilisé pour représenter Alpha.

SECTION 3 - Device Description

If an "X" appears in table columns, it means that the function or the element is present while a "---" indicates that the element or the function is absent or that it is not applicable.

SECTION 3 - TABLE 2 - Indicating Element Features**PARTIE 3 - Description de l'appareil**

Le symbole «X» qui apparaît dans les colonnes des tableaux signifie que la fonction ou le dispositif est présent; alors que le symbole «---» signifie l'absence du dispositif ou de la fonction; ou que celui-ci ou celle-ci ne s'applique pas.

PARTIE 3 - TABLEAU 2 - Caractéristiques des dispositifs indicateurs pondéraux

Models / Modèles →	SM-5500***** Alpha, SM-5500***** G
General / Générales	
Material / Matériel	Plastic / Plastique
Power Supply / Alimentation électrique ① V AC / V c.a. ② V DC / V c.c. ③ AC-DC adapter / Adaptateur c.a.-c.c.	① 110-120 V AC / V c.a.
Communication ① Wired / Câblé ② Wireless / Sans fil	①②
Weighing Range Type / Type d'étendue de pesage ① Single Range / Étendue simple ② Multi-Interval / Échelons multiples ③ Multiple Range / Étendue multiple	①②
Integrated Printer / Imprimante intégrée	X
Signal received / Signal reçu ① Analog / Analogue ② Digital / Numérique	---
Markings / Marquages	Riveted plate / Plaque rivetée
Metrological Functions / Fonctions métrologiques	
Zero Setting Mechanisms (ZSM) / Dispositif de mise à zéro (DMZ) ① Automatic Zero Tracking (AZTM) / Maintien du zéro automatique (AZTM) ② Automatic (AZSM) / automatique (DMZA) ③ Semi-Automatic (SAZSM) / semi-automatique (DMZSA) ④ Initial (IZSM) / initial (DMZI) ⑤ Manual (MZSM) / manuel (DMZM)	①③④
Tare (Type) ① Platter / Plateau Keyboard / clavier ② ③ % Automatic / automatique ④ ⑤ Proportional / proportionnelle ⑥ Programmable	①②③⑤⑥
Price Computation / Calcul des prix ① \$/kg \$/lb ② ③ \$/100g (Postal Scales Only) \$/oz ④	①②③

SECTION 3 - TABLE 2 - Indicating Element Features (Continued)

PARTIE 3 - TABLEAU 2 - Caractéristiques des dispositifs indicateurs pondéraux (suite)

Models / Modèles →	SM-5500***** Alpha, SM-5500***** G
Weigh-in - weigh-out / Pesage entrée - sortie	---
Sleep Mode / Mode sommeil ① Standby / Veille Shut-off / Arrêt ②	① ②
Operator's Display / Affichage destiné à l'opérateur	
Number of Display Windows / Nombre de fenêtres d'affichage	1
Display windows and digit description / Fenêtres d'affichage et description des chiffres ① Gross / Brut ② Tare ③ Net ④ Unit Price / Prix unitaire ⑤ Total Price / Prix total	7" LCD Programmable Touch Screen + Keypad or Optional 12" LCD Programmable Touch screen / Écran tactile programmable ACL 7" + clavier numérique ou écran ACL tactile programmable 12" optionnel ① ③ 5 digits/chiffres ② 4 digits/chiffres ④ 6 digits/chiffres ⑤ 7 digits/chiffres
Units of measure / Unités de mesure	kg (lb)
Metrological Annunciators / Voyants métrologiques ① Net Weight / Poids net ② Centre of Zero / Centre du zéro ③ Unit of Measure / Unité de mesure ④ Motion / Mouvement ⑤ Tare Entered / Entrée de tare ⑥ Range Selection / Sélection de l'étendue ⑦ Weighing Element Selection / Sélection du dispositif peseur ⑧ Prepackaging / Pré-emballage ⑨ Battery Status / État des piles ⑩ Other / Autres	① ② ③ ⑩ Unit Price / Prix Unitaire
Customer's Display / Affichage destiné aux clients	
Number of Display Windows / Nombre de fenêtres d'affichage	1
Display windows and digit description / Fenêtres d'affichage et description des chiffres ① Gross / Brut Tare ② ③ Net Unit Price / Prix unitaire ④ ⑤ Total Price / Prix total	7" or 12" LCD Screen / Écran ACL 7" ou 12" ① ③ 5 digits/chiffres ② 4 digits/chiffres ④ 6 digits/chiffres ⑤ 7 digits/chiffres
Units of measure / Unités de mesure	kg (lb)

SECTION 3 - TABLE 2 - Indicating Element Features (Continued)

PARTIE 3 - TABLEAU 2 - Caractéristiques des dispositifs indicateurs pondéraux (suite)

Models / Modèles →	SM-5500***** Alpha, SM-5500***** G
Customer's Display / Affichage destiné aux clients	
Metrological Annunciators / Voyants métrologiques ① Net Weight / Poids net ② Centre of Zero / Centre du zéro ③ Unit of Measure / Unité de mesure ④ Motion / Mouvement ⑤ Tare Entered / Entrée de tare ⑥ Range Selection / Sélection de l'étendue ⑦ Weighing Element Selection / Sélection du dispositif peseur ⑧ Prepackaging / Pré-emballage ⑨ Battery Status / État des piles ⑩ Other / Autres	①②⑧ ⑩Unit Price / Prix Unitaire
Keyboard and Operator Controls / Clavier et boutons de contrôle destinés à l'opérateur	
Total Number of Keys / Nombre total de touches	50 + Programmable touch screen or large programmable touch screen only / 50 + Écran tactile programmable ou grand écran tactile programmable seulement
Numeric Keypad / Clavier numérique	X
Zero Key / Touche zéro	X
Tare Key / Touche de tare	X
Selection Key / Touche de sélection ① Gross Mode / Mode brut → Net ② Gross Mode / Mode brut → Net → Tare	---
Unit of measure selection key / Touche de sélection d'unité de mesure	---
Range Selection / Sélection de l'étendue	---
① Weighing Element Selection (Multiplex) / Sélection du dispositif peseur (Multiplex) ② Multiple Weight Indications / Indications de poids multiples ③ Summing / Sommmation	---
Price Look Up (PLU) / Touche Rappel du prix (TRP)	X
Other features and additional information / Autres caractéristiques et informations:	

SECTION 3 - TABLE 3 - Weighing Element Features

PARTIE 3 - TABLEAU 3 - Caractéristiques des dispositifs peseurs

Models / Modèles →	SM-5500***** Alpha SM-5500***** G	SM-5500B Split Alpha SM-5500B Split G
General / Générales		
Platter Dimensions / Dimensions du plateau	37.6 cm x 28.7 cm or/ou 43.7 cm x 29.7 cm	35.2 cm x 28.7 cm or/ou 43.7 cm x 29.7 cm
Material / Matériau ① Housing / Boîtier ② Frame / Châssis ③ Sub-frame / Sous châssis ④ Platter / Plateau	① Plastic or Stainless Steel ¹ / Plastique ou acier inoxydable ¹ ②③ Aluminum or Steel ¹ / Aluminium ou acier ¹ ④ Stainless Steel / Acier inoxydable	
Level / Niveau	X	
Adjustable Feet / Pieds réglables	X	
Stops / Butées	X	
Signal transmitted / Signal transmis ① Analog / Analogue ② Digital / Numérique	---	
Installation ① Permanent / Permanente ② Mobile	②	
Other features and additional information / Autres caractéristiques et informations:		
1) For SM-5500B Split Alpha and SM-5500B Split G inseparable modular weighing and load receiving element. / Pour le dispositif peseur et récepteur de charge modulaire et inséparable de SM-5500B Split Alpha et SM-5500B Split G.		
Load Cells / Cellules de pesage		
Number of Load Cells / Nombre de cellules de pesage	1	
Type	Single-ended (bending) / Appui simple (flexion)	
Assembly / Montage ① Bolted / Boulonnée(s) ② Other / Autre	①	
Location / Localisation	Bolted to the sub-platter, at the centre of the base / Boulonnée au sous-plateau, au centre de la base	
Load Transmission / Transmission de la charge ① Direct / Directe ② Indirect / Indirecte	①	

SECTION 4 - Sealing of Calibration and Configuration Parameters
PARTIE 4 - Scellage des paramètres d'étalonnage et de configuration

Models / Modèles →	SM-5500***** Alpha, SM-5500***** G
Approved Means of Sealing / Mode de scellage approuvé ① Metrological Audit Trail / Registre électronique des événements métrologiques ② Physical Seal / Scellé physique	① ② or/ou ②
Metrological Audit Trail / Registre électronique des événements métrologiques Categories / Catégories ① Category 1 / Catégorie 1 ② Category 2 / Catégorie 2 ③ Category 3 / Catégorie 3	① The device does not have remote calibration or configuration capability. / L'appareil ne peut pas effectuer l'étalonnage ou la configuration à distance (téléconfiguration).
Method of Sealing / Méthode de scellage ① Wire and Seal / Fil et scellé ② Paper Seal / Scellé papier ③ Event Counters / Compteurs d'événements ④ Event Logger / Enregistreur d'événements ⑤ Other / Autre	①③ Access is restricted through multiple physical seals and (if applicable) two event counters (one for calibration parameters and one for configuration parameters). The device also has an event logger which may be viewed but has not been evaluated by Measurement Canada and is not covered by this Notice of Approval. / L'accès est restreint par l'entremise de plusieurs scellés physiques et deux compteurs d'événements métrologiques optionels (un pour les paramètres d'étalonnage et l'autre pour les paramètres de configuration). L'appareil a aussi un enregistreur d'événements qui n'a pas été évalué par Mesures Canada et n'est pas couvert par le présent avis d'approbation.
<p>①③ All approved devices: Access to calibration and configuration must be restricted in one of the following ways: (1) Sealed using a wire and seal method where the wire is threaded through two sealing screws locking the calibration switch cover in place and a second wire seal on the bottom of the device preventing the removal of the housing (see section 8 for photographs) AND/OR (2) Restricted through the two event counters (one for calibration parameters and one for configuration parameters).</p> <p>/</p> <p>Tous les appareils approuvés: L'accès à l'étalonnage et configuration doit être restreint par une des méthodes suivantes: (1) Scellé en utilisant un sceau et fil où le fil est acheminé au travers deux vis à tête percée qui maintiennent en place le couvercle donnant accès à l'interrupteur d'étalonnage et un deuxième sceau et fil sous l'appareil qui empêche que l'on puisse enlever le boîtier (voir la section 8 pour les photos) ET/OU (2) Restreint par l'entremise de deux compteurs d'événements métrologiques (un pour les paramètres d'étalonnage et l'autre pour les paramètres de configuration).</p> <p>③ To view the counters, access the menu by pressing the mode selection key  followed by the zero key  for keypad models or by pressing "MENU" on touch screen models. From the menu that appears, select "MAINTENANCE", "MAINTENANCE", "SCALE" and "AUDIT TRAIL". Select "CALIBRATION" to access the calibration counter or "CONFIG" to access the configuration counter.</p> <p>/</p> <p>Pour visionner les compteurs, accéder au menu en appuyant sur la touche sélection du mode  suivi par la touche zéro  pour les modèles avec pavé numérique ou en appuyant sur la touche "MENU" pour les modèles à écran tactile. Sur le menu qui apparaît, sélectionner "MAINTENANCE", "MAINTENANCE", "SCALE" et "AUDIT TRAIL". Sélectionner ensuite "CALIBRATION" pour visionner le compteur d'étalonnage ou "CONFIG" pour visionner le compteur de configuration.</p>	

SECTION 4 - Sealing of Calibration and Configuration Parameters (Continued)

PARTIE 4 - Scellage des paramètres d'étalonnage et de configuration (suite)

① All approved devices: The SD card located under the scale is secured by a metal cover. This cover and the main access plate are sealed with a wire seal threaded through three drilled head screws. See section 8 for photographs.

/

Tous les appareils approuvés: La carte SD qui se trouve sous la balance est fixée par une plaque métallique. La plaque et la porte d'accès principale sont scellées avec un fil et sceau qui passe par trois vis à tête percée. Voir la section 8 pour les photos.

① SM-5500B Split Alpha and SM-5500B Split G: The cable for the modular weighing and load receiving element must be sealed with wire and seal at both ends. See section 8 for photographs.

/

SM-5500B Split Alpha et SM-5500B Split G: Le câble pour le dispositif peseur et récepteur de charge modulaire doit être scellée à l'aide d'un fil et d'un sceau aux deux extrémités. Voir la section 8 pour les photos.

SECTION 5 - Limitations and Specific Installation and Marking Requirements

PARTIE 5 - Les restrictions/exigences particulières d'installation et de marquage

Models / Modèles →	SM-5500***** Alpha, SM-5500***** G
① Counting Function / Fonction de comptage ② Over-under Target Function / fonction au-delà et en deçà de la cible ③ Device Installation / Installation de l'appareil ④ Automatic and In-Motion Weighing / Appareil pour pesage automatique et en mouvement ⑤ Other / Autre	While the function ⑤ (cash register mode) is present, it has not been evaluated by Measurement Canada and is not covered by this Notice of Approval. / Bien que la fonction ⑤ (« <i>cash register mode</i> ») soit présente, elle n'a pas été évaluée par Mesures Canada et n'est pas couverte par le présent avis d'approbation.

SM-5500B Split Alpha and SM-5500B Split G: The modules that comprise this complete device are inseparable and must be marked with the approval number, the model number and a distinct serial number and must conform to applicable marking requirements in Section 11 of this Notice of Approval.

/

SM-5500B Split Alpha et SM-5500B Split G: Les modules qui forment cet appareil complet sont inséparables et doivent être marqués du numéro d'approbation, du numéro de modèle, d'un numéro de série distinct, et doivent se conformer aux exigences de marquage applicables de la partie 11 du présent avis d'approbation.

SECTION 6 - Limitations and Use Requirements

This device has a prepack mode. When in this mode, the device is only used for the prepackaging of products and shall not be used for direct sale.

The approved device must be configured in such a way that the operator has access to the weighing software only. Access to the operating system is restricted to service personnel through a password or by breaking the seal.

SECTION 7 - Terms and Conditions

This conditional approval will expire upon the adoption of the specifications related to these devices and no further devices will be authorized to be placed in service unless permitted by transitory measures announced at the time of the promulgation.

Devices installed, initially inspected, and verified under the authority of this conditional approval may require subsequent modifications by the applicant to comply with the adopted specifications.

This/these device type(s) has/have been assessed against and found to comply with the requirements of the Terms and Conditions for the Approval of Metrological Audit Trails (2006-03-16).

PARTIE 6 - Les restrictions/exigences d'utilisation

Cet appareil a un mode de pré-emballage. Quand l'appareil est réglé en mode pré-emballage, il doit être utilisé pour le pré-emballage des articles seulement et ne doit pas être utilisé pour la vente directe.

L'appareil approuvé doit être configuré de façon à ce que l'opérateur ait accès au logiciel de pesage seulement. L'accès au système d'exploitation est restreint au personnel du service par un mot de passe ou en brisant le scellé.

PARTIE 7 - Termes et conditions

La présente approbation conditionnelle prendra fin lors de l'adoption de la norme relative à ces appareils et aucun autre appareil ne pourra être mis en service à moins qu'il en soit prévu autrement dans des mesures transitoires annoncées au moment de la promulgation.

Les appareils installés, soumis à une inspection initiale et vérifiés selon la présente approbation conditionnelle peuvent nécessiter des modifications subséquentes par le requérant afin de les rendre conformes à la norme adoptée.

Ce(s) type(s) d'appareil(s) a/ont été évalué(s) et jugé(s) conforme(s) aux exigences des Conditions pour l'approbation des registres électroniques des événements métrologiques (2006-03-16).

SECTION 8 - Photographs and Drawings

PARTIE 8 - Photos et dessins



Typical models / Modèles typique: SM-5500B Alpha, SM-5500B G



Typical models / Modèles typique: SM-5500P Alpha, SM-5500P G

SECTION 8 - Photographs and Drawings (Continued)

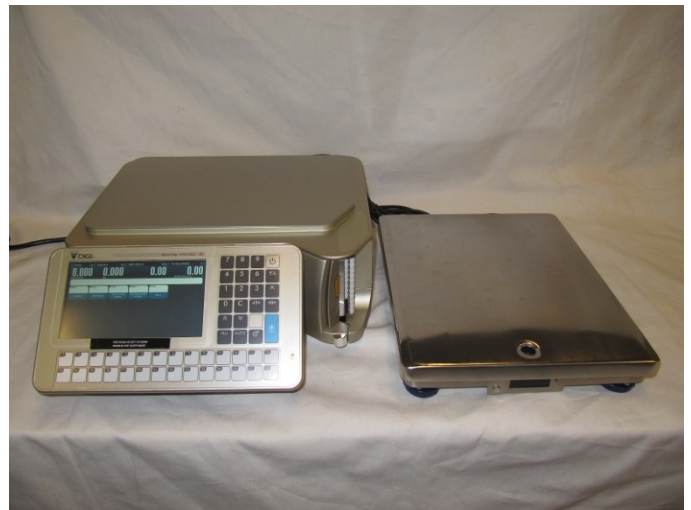
PARTIE 8 - Photos et dessins (suite)



Typical models / Modèles typique: SM-5500EV Alpha, SM-5500EV G



**Typical models / Modèles typique:
SM-5500EVP Alpha, SM-5500EVP G**



**Typical models / Modèles typique:
SM-5500B Split Alpha, SM-5500B Split G**

SECTION 8 - Photographs and Drawings (Continued)

PARTIE 8 - Photos et dessins (suite)



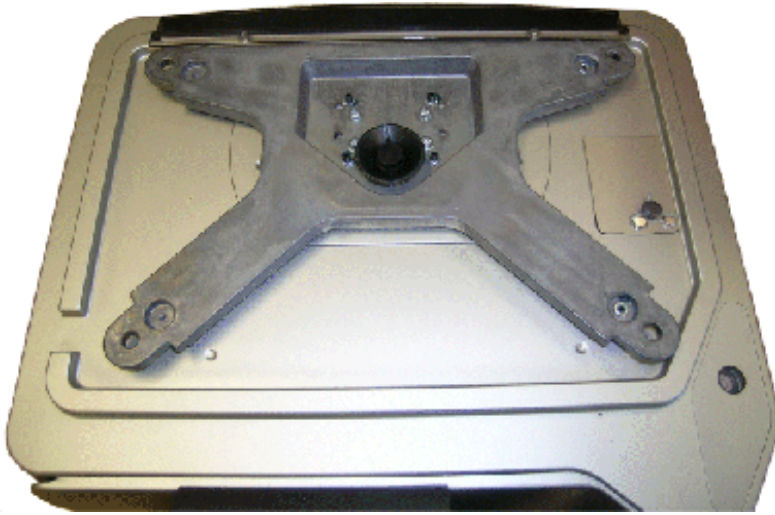
Typical models / Modèles typique: SM-5500PPLUS Alpha, SM-5500PPLUS G



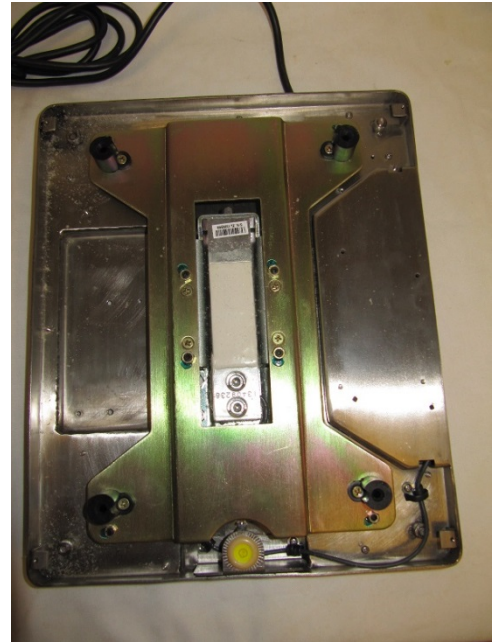
Typical models / Modèles typique: SM-5500EVPLUS Alpha, SM-5500EVPLUS G

SECTION 8 - Photographs and Drawings (Continued)

PARTIE 8 - Photos et dessins (suite)



**Typical subplatter for models / Sous-plateau typique des modèles:
SM-5500**** Alpha, SM-5500**** G (except / sauf SM-5500B
Split Alpha, SM-5500B Split G)**



**Typical subplatter for models / Sous-plateau typique des
modèles : SM-5500B Split Alpha, SM-5500B Split G**



**Typical wire and seal method for
calibration switch access / Méthode
typique de scellage avec fil et scellé
pour l'accès à l'interrupteur
d'étalonnage**



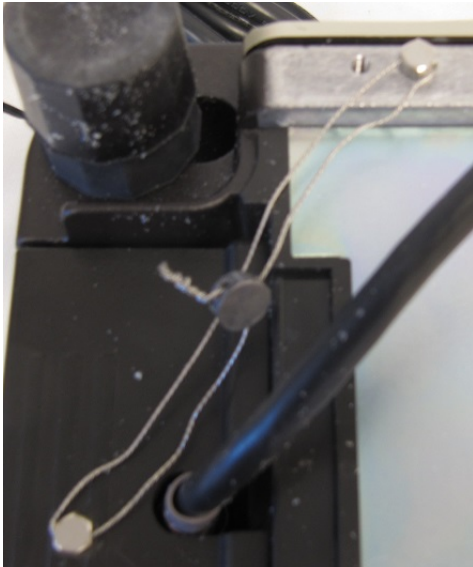
**Typical calibration switch
access / Mode d'accès à
l'interrupteur d'étalonnage
typique**



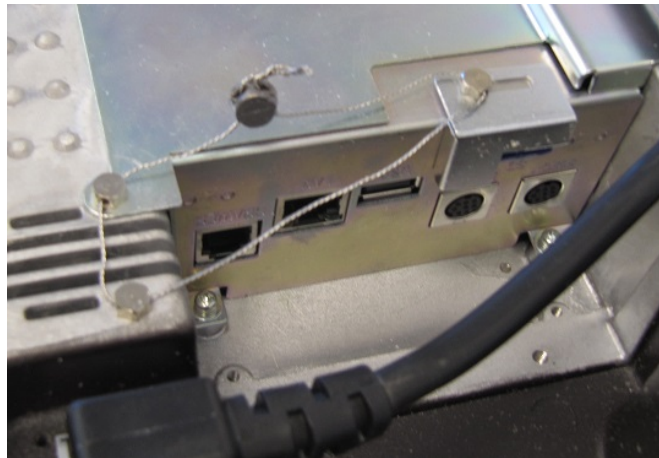
**Typical seal method for housing access to prevent
calibration switch access /
Méthode typique de scellage pour l'accès au boîtier pour
empêcher l'accès à l'interrupteur d'étalonnage**

SECTION 8 - Photographs and Drawings (Continued)

PARTIE 8 - Photos et dessins (suite)



**Typical mandatory seal method for the cable of the modular weighing and load receiving element /
Méthode typique obligatoire de scellage pour le câble du dispositif peseur et récepteur de charge modulaire
(SM-5500B Split Alpha, SM-5500B Split G)**



**Typical mandatory seal method for SD memory card and main access plate /
Méthode typique obligatoire de scellage pour l'accès à la carte mémoire SD et la porte d'accès principale**

SECTION 9 - Evaluated by

This device was evaluated by:

Original: Simon Marchand **Issue Date:** 2014-02-11
Junior Legal Metrologist

Tested by Measurement Canada

Revision 1: Paige Vinten **Issue Date:** 2015-04-20
Junior Legal Metrologist

Tested by Measurement Canada

Revision 2: Eric Langevin **Issue Date:** 2016-01-25
Junior Legal Metrologist

Tested by Measurement Canada

Revision 3: Eric Langevin
Legal Metrologist

Tested by Measurement Canada

SECTION 10 - Revision**Revision 1**

The purpose of revision 1 was to:

- correct typographical and formatting errors;
- add model SM-5500B Split Alpha.

Revision 2

The purpose of revision 2 was to:

- add models SM-5500PPLUS Alpha & SM-5500EVPLUS Alpha

Revision 3

The purpose of revision 3 is to:

- add model SM-5500***** G
- correct the platter size of model SM-5500***** Split Alpha and SM-5500***** Split G
- correct typographical and formatting errors

SECTION 11 - Approval

The design, composition, construction and performance of the device type(s) identified herein have been evaluated in accordance with regulations, specifications and terms and conditions established under the *Weights and Measures Act*. Approval is hereby granted accordingly pursuant to section 3 of the said Act.

PARTIE 9 - Évalué par

Cet appareil a été évalué par:

Original: Simon Marchand **Date d'émission:** 2014-02-11
Métrologiste légal junior

Testé par Mesures Canada

Révision 1: Paige Vinten **Date d'émission:** 2015-04-20
Métrologiste légale junior

Testé par Mesures Canada

Révision 2: Eric Langevin **Date d'émission:** 2016-01-25
Métrologiste légal junior

Testé par Mesures Canada

Révision 2: Eric Langevin
Métrologiste légal

Testé par Mesures Canada

PARTIE 10 - Révision**Révision 1**

La révision 1 visait à:

- corriger les erreurs de dactylographie et format;
- ajouter le modèle SM-5500B Split Alpha.

Révision 2

La révision 2 visait à :

- ajouter les modèles SM-5500PPLUS Alpha et SM-5500EVPLUS Alpha

Révision 3

La révision 3 vise à :

- ajouter le modèle SM-5500***** G
- corriger les dimensions du plateau des modèles SM-5500 Split Alpha et SM-5500 Split G
- corriger les erreurs de dactylographie et format

PARTIE 11 – Approbation

La conception, la composition, la construction et le rendement du(des) type(s) d'appareil(s) identifié(s) ci-dessus, ayant fait l'objet d'une évaluation conformément au règlement, aux normes et aux conditions établis aux termes de la *Loi sur les poids et mesures*, la présente approbation est accordée en application de l'article 3 de ladite Loi.

SECTION 11 – Approval (Continued)

Modifications to a device which alter the originally approved design (including both hardware and software), must be reported to the Measurement Canada Engineering and Laboratory Services Directorate (ELSD).

The marking, installation and manner of use of trade devices are subject to inspection in accordance with regulations, specifications and terms and conditions established under the *Weights and Measures Act*.

A verification of conformity is required in addition to this approval. Inquiries regarding inspection and verification should be addressed to the local office of Measurement Canada.

Requirements relating to marking are set forth in sections 49 to 54 of the Specifications Relating to Non-Automatic Weighing Devices. Installation and use requirements are set forth in sections 55 to 67 of the Specifications Relating to Non-Automatic Weighing Devices.

Installation and use requirements are set forth in Part V of the Weights and Measures Regulations and in the Terms and Conditions for the Approval of Metrological Audit trail (2006-03-16).

SECTION 12 - Signature and Date**Original copy signed by :**

Ronald Peasley
Senior Engineer - Gravimetry
Engineering and Laboratory Services Directorate

Notice of Approval issued on: **2016-07-22**

PARTIE 11 – Approbation (suite)

Les modifications apportées à un instrument, qui altèrent le modèle approuvé initialement (y compris le matériel et les logiciels), doivent être signalées à la Direction de l'ingénierie et des services de laboratoire (DISL) de Mesures Canada.

Le marquage, l'installation, et l'utilisation commerciale des appareils sont soumis à l'inspection conformément au règlement, spécifications et aux conditions établis aux termes de la *Loi sur les poids et mesures*.

En plus de cette approbation, une vérification de conformité est requise. Toute question sur l'inspection et la vérification de conformité doit être adressée au bureau local de Mesures Canada.

Les exigences de marquage sont définies dans les articles 49 à 54 des Normes applicables aux appareils de pesage à fonctionnement non automatique. Les exigences d'installation et d'utilisation sont définies dans les articles 55 à 67 des Normes applicables aux appareils de pesage à fonctionnement non automatique.

Les exigences d'installation et d'utilisation sont définies dans la partie V du Règlement sur les poids et mesures et dans les articles 16 à 25 des Conditions pour l'approbation des logiciels métrologiques (2006-03-16).

PARTIE 12 - Signature et date**Copie authentique signée par :**

Ronald Peasley
Ingénieur principal - Gravimétrie
Direction de l'ingénierie et des services de laboratoire

Avis d'approbation émis le : **2016-07-22**

Web Site Address / Adresse du site Internet:

<http://mc.ic.gc.ca>