



NOTICE OF CONDITIONAL APPROVAL

AVIS D'APPROBATION CONDITIONNELLE

Issued by statutory authority of the Minister of Industry for the following device model(s):

Émis en vertu du pouvoir statutaire du ministre de l'Industrie pour le(s) modèle(s) d'instrument suivant(s):

TYPE OF DEVICE

TYPE D'APPAREIL

Electronic Indicating Element

Dispositif indicateur électronique

APPLICANT

REQUÉRANT

Avery Weigh-Tronix, LLC
 1000 Armstrong Drive
 Fairmont, MN
 56031, USA / É.U.

MANUFACTURER

FABRICANT

Avery Weigh-Tronix, LLC
 1000 Armstrong Drive
 Fairmont, MN
 56031, USA / É.U.

MODEL NUMBER(S) - NUMÉRO(S) DE MODÈLE(S)

ZM201-XYZ
 ZM205-XYZ

USE

- General Use
- Restricted Use

USAGE

- Usage général
- Usage restreint

SECTION 1 (including cover page) - Model Identification and Summary of Device Main Metrological Characteristics

NOTE: This approval applies only to devices, the design, composition, construction and performance of which are, in every material respect, identical to that described in the material submitted, and that are typified by samples submitted by the applicant for evaluation for approval in accordance with sections 14 and 15 of the *Weights and Measures Regulations*. The following is a summary of the principal features only.

SECTION 2 - Model(s) Identification and Summary of the Parameters and Limitations

The model(s) listed in Column 1 of the following table is (are) approved according to the metrological characteristics indicated in the other corresponding columns of the table. Models produced for use in trade must comply, namely in terms of settings and use, with the metrological characteristics indicated in the table.

Devices marked with "C" (complete) in column 2 have been tested using full tolerance. The modules of these devices cannot be separated in order to form another device, when interfaced with other modules. Devices marked with "M" (modular) have been tested as a module using partial tolerances for each of them; They can be interfaced with other compatible modules in order to form a device.

When values in columns 4, 6 and 8 are in metric and in imperial units, the device can be operated in dual units. If one of these units is in brackets, this unit selection is programmable and sealable; if it is not in brackets, the operator can select the unit through the keyboard.

An "X" means that the function or the element is present while a "---" indicates that the element or the function is absent.

When d is in $[]$, $d \neq e$.
 E_{max} : load cell capacity

PARTIE 1 (incluant la page couverture) - Identification du(des) modèle(s) et sommaire des caractéristiques métrologiques principales de l'appareil.

REMARQUE : Cette approbation ne vise que les appareils dont la conception, la composition, la construction et le rendement sont identiques, en tout point, à ceux qui sont décrits dans la documentation reçue et pour lesquels des échantillons représentatifs ont été fournis par le requérant aux fins d'évaluation, conformément aux articles 14 et 15 du *Règlement sur les poids et mesures*. Ce qui suit est une brève description de leurs principales caractéristiques.

PARTIE 2 - Identification du(des) modèle(s) et sommaire des paramètres-limites

Le(les) modèle(s) énuméré(s) dans la colonne 1 du tableau suivant, est (sont) approuvé(s) en fonction des paramètres indiqués dans les autres colonnes correspondantes du tableau. Le(les) modèle(s) construit(s) pour usage dans le commerce doit(vent) être réglé(s) et utilisé(s) selon les fonctions métrologiques indiquées dans le tableau.

Les appareils marqués d'un "C" (complet) à la colonne 2, ont été vérifiés en appliquant la pleine tolérance. Les modules de ces appareils ne peuvent être séparés pour former, en les rattachant à d'autres modules, un autre instrument. Les appareils marqués d'un "M" (modulaire) ont été vérifiés comme module en appliquant à chacun la tolérance partielle; ils peuvent être rattachés à d'autres modules compatibles pour former un instrument.

Lorsque les valeurs aux colonnes 4, 6 et 8 sont indiquées en unités métriques et en unités impériales, l'appareil peut fonctionner dans les deux unités. Si une des unités est entre parenthèses, la sélection de l'unité est programmable et scellable; si elle est indiquée sans parenthèses, l'opérateur peut choisir l'unité au moyen du clavier.

Le signe "X" indique que la fonction ou le dispositif est présent; alors que le signe "---" indique l'absence du dispositif ou de la fonction.

Lorsque d est entre $[]$, $d \neq e$.
 E_{max} : portée de la cellule de pesage.

SECTION 2- TABLE 1 - Device Main Metrological Characteristics

PARTIE 2 -TABLEAU 1 - Les caractéristiques métrologiques principales des appareils

1	2	3	4	5	6	7	8	9
Model Modèle	C or/ou M	Class Classe	Max	E_{max}	e [d]	n_{max}	e_{min}	Temp
ZM201-XYZ ZM205-XYZ	M	III IIIHD	---	---	---	10 000	---	-10°C to/à 40°C

Meaning of the codes used in model numbers and other information / Signification des codes utilisés dans le numéro de modèle et autres informations.

The ZM201-XYZ and the ZM205-XYZ are metrologically identical. The ZM201-XYZ is the standard model and the ZM205-XYZ is designed to be used in baggage weighing.

X can be: A – Aluminium housing, S – Stainless steel housing, P – Plastic housing, or C – Carbon steel housing

Y can be: D – Desktop mounting, or P – Panel mounting

Z can be: 1 – Black display with green digits, or 2 – Green display with black digits

/

Les modèles ZM201-XYZ et ZM205-XYZ sont métrologiquement identique. Le modèle ZM201-XYZ est le version standard et le modèle ZM205-XYZ est conçu pour le pesage des bagages.

X peut être: A – Boîtier en aluminium, S – Boîtier en acier inoxydable, P – Boîtier en plastique, ou C – Boîtier en acier au carbone

Y peut être: D – Boîtier de table, ou P – Boîtier monté sur panneau

Z peut être: 1 – Affichage noir avec des chiffres vert, ou 2 – Affichage vert avec des chiffres noir

SECTION 3 - Device Description

If an "X" appears in table columns, it means that the function or the element is present while a "-" indicates that the element or the function is absent or that it is not applicable

SECTION 3 - TABLE 2 - Indicating Element Features**PARTIE 3 - Description de l'appareil**

Le symbole "X" qui apparaît dans les colonnes des tableaux signifie que la fonction ou le dispositif est présent; alors que le symbole "-" signifie l'absence du dispositif ou de la fonction; ou que celui-ci ou celle-ci ne s'applique pas.

PARTIE 3 - TABLEAU 2 - Caractéristiques des dispositifs indicateurs pondéraux

Models/Modèles →	ZM201-XYZ	ZM205-XYZ
General / Générales		
Material/Matériel	See Section 2 - Table 1 / Voir Partie 2 - Tableau 1	
Power Supply/Alimentation électrique ① V AC / V c.a. ② V DC / V c.c. ③ AC-DC adapter / Adaptateur c.a.-c.c.	② 12 to 36 V DC / 12 à 36 V c.c. ③ 120 V AC-DC adapter / 120 V Adaptateur c.a.-c.c.	
Communication Port(s)/ Port(s) de communication	X	
① Single Range/Étendue simple ② Multi-Interval/Échelons multiples ③ Multiple Range/Étendue multiple	①	
Integrated Printer/Imprimante intégrée	---	
Signal received/Signal reçu ① Analog/Analogue ② Digital /Numérique	①	
Metrological Functions / Fonctions métrologiques		
Zero Setting Mechanisms (ZSM)/ Dispositif de mise à zéro (DMZ) ① Automatic Zero Tracking (AZTM) / Maintien du zéro automatique (AZTM) ② Automatic (AZSM)/automatique (DMZA) ③ Semi-Automatic (SAZSM) / semi-automatique (DMZSA) ④ Initial (IZSM) / initial (DMZI) ⑤ Manual (MZSM) / manuel (DMZM)	①③	

SECTION 3 - TABLE 2 - Indicating Element Features (Continued)

PARTIE 3 - TABLEAU 2 - Caractéristiques des dispositifs indicateurs pondéraux (suite)

Models/Modèles→	ZM201-XYZ	ZM205-XYZ
Tare (Type) ① Platter/Plateau Keyboard/clavier ② ③ % Automatic/automatique ④ ⑤ Proportional/proportionnelle ⑥ Programmable	① ②	---
Price Computation/Calcul des prix ① \$/kg \$/lb ② ③ \$/100g (Postal Scales Only) \$/oz ④		---
Weigh-in - weigh-out/ Pesage entrée - sortie		---
Sleep Mode/Mode sommeil ① Standby / Veille ② Shut-off / Arrêt		---
Operator's Display / Affichage destiné à l'opérateur		
Number of Display Windows/Nombre de fenêtres d'affichage	1	
Display windows and digit description / Fenêtres d'affichage et description des chiffres ① Gross/Brut Tare ② ③ Net Unit Price/Prix unitaire ④ ⑤ Total Price/Prix total	①②③ - LCD/ACL - 7 digits/chiffres - 7 segments	
Units of measure /Unités de mesure	kg, (lb)	
Metrological Annunciators/ Voyants métrologiques ① Net Weight/Poids net ② Centre of Zero/Centre du zéro ③ Unit of Measure/Unité de mesure ④ Motion/Mouvement ⑤ Tare Entered/Entrée de tare ⑥ Range Selection/Sélection de l'étendue ⑦ Weighing Element Selection/Sélection du dispositif peseur ⑧ Prepackaging/Pré-emballage ⑨ Low Battery/Piles faibles ⑩ Other/Autres	①②③④⑤⑨ ⑩: Gross / Brut	
Customer's Display / Affichage destiné aux clients		
NA / s.o.		

SECTION 3 - TABLE 2 - Indicating Element Features (Continued)

PARTIE 3 - TABLEAU 2 - Caractéristiques des dispositifs indicateurs pondéraux (suite)

Models/Modèles →	ZM201-XYZ	ZM205-XYZ
Keyboard and Operator Controls/Clavier et boutons de contrôle destinés à l'opérateur		
Total Number of Keys/ Nombre total de touches	6 for metal panel mount devices, 7 for all others / 6 sur les boîtiers monté sur panneaux en métal, 7 pour tous les autres	
Numeric Keypad/Clavier numérique	---	
Zero Key/Touche zéro	X	
Tare Key/Touche de tare	X	---
Selection Key/Touche de sélection ① Gross Mode/Mode brut → Net ② Gross Mode/Mode brut → Net → Tare	②	
Unit of measure selection key/ Touche de sélection d'unité de mesure	X	---
Range Selection/Sélection de l'étendue	---	
① Weighing Element Selection (Multiplex) / Sélection du dispositif peseur (Multiplex) ② Multiple Weight Indications / Indications de poids multiples ③ Summing / Sommaton	---	
Price Look Up(PLU)/ Touche Rappel du prix (TRP)	---	
Other features and additional information / Autres caractéristiques et informations		

SECTION 3 - TABLE 3 - Weighing Element Features

PARTIE 3 - TABLEAU 3 - Caractéristiques des dispositifs peseurs

Models/Modèles →	ZM201-XYZ	ZM205-XYZ
General / Générales		
NA / s.o.		
Load Cells / Cellules de pesage		
NA / s.o.		

SECTION 4 - Sealing of Calibration and Configuration Parameters

PARTIE 4 - Scellage des paramètres d'étalonnage et de configuration

Models/Modèles →	ZM201-XYZ and/et ZM205-XYZ	
Approved Means of Sealing / Mode de scellage approuvé ① Metrological Audit Trail / Registre électronique des événements métrologiques ② Physical Seal / Scellé physique	① or/ou	②
Metrological Audit Trail / Registre électronique des événements métrologiques Categories / Catégories ③ Category 1 / Catégorie 1 ④ Category 2 / Catégorie 2 ⑤ Category 3 / Catégorie 3	③ The device does not have remote calibration or configuration capability. / L'appareil ne peut effectuer l'étalonnage ou la configuration à distance (téléconfiguration).	
Method of Sealing / Méthode de scellage ⑥ Wire and Seal / Fil et scellé ⑦ Paper Seal / Scellé papier ⑧ Event Counters / Compteurs d'événements ⑨ Event logger/ Enregistreur d'événements ⑩ Other / Autre	⑥ Access is restricted through a wire seal passed through a pair of drilled head screws. See pictures. / L'accès est restreint par l'entremise d'un fil métallique passé à travers deux vis à tête percée. Voir les photos. or/ou	⑧ The audit trail may be viewed by pressing holding the F1 key until the word PASS is displayed. Use the "Tare" and "Unit" keys to scroll and enter 111, then press the "Zero" key. Press "Print" and then "Select" and; - Press "Select" 2 times to view the Configuration counter. or - Press "Select", press "Units" and then press "Select" to view the Calibration counter / Le registre d'événements métrologiques peut être consulté en appuyant sur la touche F1 jusqu'à l'indication PASS soit présent sur l'écran. En utilisant les touches de <<Tare>> et <<Unit>> insèrent le code 111 et ensuite appuyer sur la touche <<Zero>>. Appuient la touche <<Print>> et après <<Select>> et; - Appuient la touche <<Select>> 2 fois pour voir le compteur de configuration. ou - Appuient <<Select>>, <<Units>>, et après <<Select>> pour voir le compteur d'étalonnage

SECTION 5 - Limitations and Specific Installation and Marking Requirements

PARTIE 5 - Les restrictions/exigences particulières d'installation et de marquage

Models/Modèles →	ZM201-XYZ	ZM205-XYZ
① Counting Function / Fonction de comptage ② Over-under Target Function / fonction au-delà et en deçà de la cible ③ Device Installation / Installation de l'appareil ④ Automatic and In-Motion Weighing / Appareil pour pesage automatique et en mouvement ⑤ Other / Autre	①② ⑤: Accumulation While the functions ①② and ⑤ can be used for trade transactions, they have not been evaluated by Measurement Canada and are not covered by this Notice of Approval. / Bien que les fonctions ①,② et ⑤ puissent être utilisées dans des transactions commerciales, elles n'ont pas été évaluées par Mesures Canada et ne sont pas couvertes par le présent avis d'approbation.	

SECTION 6 - Limitations and Use Requirements

The approved device is an electronic indicating element that, when interfaced with an approved and compatible electronic weighing and load receiving element, forms a weighing device.

The peak hold feature is prohibited in legal for trade applications.

PARTIE 6 - Les restrictions/exigences d'utilisation

L'appareil approuvé est un dispositif indicateur électronique qui forme un appareil de pesage lorsqu'il est relié à un dispositif peseur et récepteur de charge électronique approuvé et compatible. La fonction de maintien de valeur de crête est interdite dans les applications légales pour le commerce.

SECTION 7 - Terms and Conditions

This/these device type(s) has/have been assessed against and found to comply with the requirements of the Terms and Conditions for the Approval of Metrological Audit Trails (2006-03-16).

PARTIE 7 - Termes et conditions

Ce(s) type(s) d'appareil(s) a/ont été évalué(s) et jugé(s) conforme(s) aux exigences des Conditions pour l'approbation des registres électroniques des événements métrologiques (2006-03-16).

SECTION 8 - Photographs and Drawings

PARTIE 8 - Photos et dessins



Typical model ZM201 panel mount / Modèle ZM201 typique avec un boîtier monté sur panneau



Typical model ZM205 panel mount / Modèle ZM205 typique avec un boîtier monté sur panneau

SECTION 8 - Photographs and Drawings (continued)

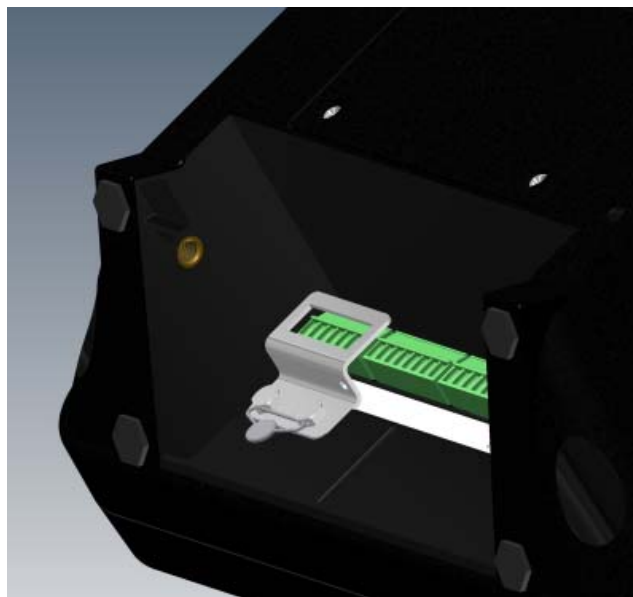
PARTIE 8 - Photos et dessins (suite)



Typical model ZM201 plastic panel mount / Modèle ZM201 typique avec un boîtier monté sur panneau en plastique



Typical metal desktop model ZM201 / Modèle ZM201 typique avec un boîtier de table en métal



Typical sealing / Scellage typique

SECTION 9 - Evaluated by

This device was evaluated by:

Ryan Henshaw
Senior Legal Metrologist

Tested by NTEP under US-CAN Mutual Recognition Agreement

SECTION 10 - Revision

NA

SECTION 11 - Approval

The design, composition, construction and performance of the device type(s) identified herein have been evaluated in accordance with regulations, specifications and terms and conditions established under the *Weights and Measures Act*. Approval is hereby granted accordingly pursuant to section 3 of the said Act.

The marking, installation and manner of use of trade devices are subject to inspection in accordance with regulations, specifications and terms and conditions established under the *Weights and Measures Act*.

A verification of conformity is required in addition to this approval. Inquiries regarding inspection and verification should be addressed to the local office of Measurement Canada.

Requirements relating to marking are set forth in sections 49 to 54 of the Specifications Relating to Non-Automatic Weighing Devices. Installation and use requirements are set forth in sections 55 to 67 of the Specifications Relating to Non-Automatic Weighing Devices.

Installation and use requirements are set forth in Part V of the Weights and Measures Regulations and in the Terms and Conditions for the Approval of Metrological Audit trail (2006-03-16).

PARTIE 9 - Évalué par

Cet appareil a été évalué par:

Ryan Henshaw
Métrologiste légal principal

Testé par NTEP sous le Programme de reconnaissance mutuelle États-Unis/Canada

PARTIE 10 - Révision

s.o.

PARTIE 11 – Approbation

La conception, la composition, la construction et le rendement du(des) type(s) d'appareil(s) identifié(s) ci-dessus, ayant fait l'objet d'une évaluation conformément au règlement, aux normes et aux conditions établis aux termes de la *Loi sur les poids et mesures*, la présente approbation est accordée en application de l'article 3 de ladite Loi.

Le marquage, l'installation, et l'utilisation commerciale des appareils sont soumis à l'inspection conformément au règlement, spécifications et aux conditions établis aux termes de la *Loi sur les poids et mesures*.

En plus de cette approbation, une vérification de conformité est requise. Toute question sur l'inspection et la vérification de conformité doit être adressée au bureau local de Mesures Canada.

Les exigences de marquage sont définies dans les articles 49 à 54 des Normes applicables aux appareils de pesage à fonctionnement non automatique. Les exigences d'installation et d'utilisation sont définies dans les articles 55 à 67 des Normes applicables aux appareils de pesage à fonctionnement non automatique.

Les exigences d'installation et d'utilisation sont définies dans la partie V du Règlement sur les poids et mesures et les Conditions pour l'approbation des registres électroniques des événements métrologiques (2006-03-16.)

SECTION 12 - Signature and Date

Original copy signed by :

Ronald Peasley
Senior Engineer - Gravimetry
Engineering and Laboratory Services Directorate

Notice of Approval issued on: **2013-03-28**

PARTIE 12 - Signature et date

Copie authentique signée par :

Ronald Peasley
Ingénieur principal - Gravimétrie
Direction de l'ingénierie et des services de laboratoire

Avis d'approbation émis le : **2013-03-28**

Web Site Address / Adresse du site Internet:

<http://mc.ic.gc.ca>