



NOTICE OF APPROVAL

AVIS D'APPROBATION

Issued by statutory authority of the Minister of Industry for the following device model(s):

Émis en vertu du pouvoir statutaire du ministre de l'Industrie pour le(s) modèle(s) d'instrument suivant(s):

TYPE OF DEVICE

TYPE D'APPAREIL

Electronic Indicating Element

Dispositif indicateur électronique

APPLICANT

REQUÉRANT

Fairbanks Scales
2176 Portland Street, Suite 1
St. Johnsbury, Vermont
05819, USA

MANUFACTURER

FABRICANT

Fairbanks Scales
2176 Portland Street, Suite 1
St. Johnsbury, Vermont
05819, USA

MODEL NUMBER(S) - NUMÉRO(S) DE MODÈLE(S)

FB2550-XXX

USE

USAGE

- General Use
- Restricted Use

- Usage général
- Usage restreint

SECTION 1 (including cover page)- Model Identification and Summary of Device Main Metrological Characteristics

NOTE: This approval applies only to devices, the design, composition, construction and performance of which are, in every material respect, identical to that described in the material submitted, and that are typified by samples submitted by the applicant for evaluation for approval in accordance with sections 14 and 15 of the *Weights and Measures Regulations*. The following is a summary of the principal features only.

SECTION 2 - Model(s) Identification and Summary of the Parameters and Limitations

The model(s) listed in Column 1 of the following table is (are) approved according to the metrological characteristics indicated in the other corresponding columns of the table. Models produced for use in trade must comply, namely in terms of settings and use, with the metrological characteristics indicated in the table.

Devices marked with "C "(complete) in column 2 have been tested using full tolerance. The modules of these devices cannot be separated in order to form another device, when interfaced with other modules. Devices marked with "M" (modular) have been tested as a module using partial tolerances for each of them; They can be interfaced with other compatible modules in order to form a device.

When values in columns 4, 6 and 8 are in metric and in imperial units, the device can be operated in dual units. If one of these units is in brackets, this unit selection is programmable and sealable; if it is not in brackets, the operator can select the unit through the keyboard.

An "X" means that the function or the element is present while a "---" indicates that the element or the function is absent.

When d is in [], $d \neq e$.
 E_{max} : load cell capacity

PARTIE 1 (incluant la page couverture) - Identification du(des) modèle(s) et sommaire des caractéristiques métrologiques principales de l'appareil.

REMARQUE : Cette approbation ne vise que les appareils dont la conception, la composition, la construction et le rendement sont identiques, en tout point, à ceux qui sont décrits dans la documentation reçue et pour lesquels des échantillons représentatifs ont été fournis par le requérant aux fins d'évaluation, conformément aux articles 14 et 15 du *Règlement sur les poids et mesures*. Ce qui suit est une brève description de leurs principales caractéristiques.

PARTIE 2 - Identification du(des) modèle(s) et sommaire des paramètres-limites

Le(les) modèle(s) énuméré(s) dans la colonne 1 du tableau suivant, est (sont) approuvé(s) en fonction des paramètres indiqués dans les autres colonnes correspondantes du tableau. Le(les) modèle(s) construit(s) pour usage dans le commerce doit(vent) être réglé(s) et utilisé(s) selon les fonctions métrologiques indiquées dans le tableau.

Les appareils marqués d'un "C "(complet) à la colonne 2, ont été vérifiés en appliquant la pleine tolérance. Les modules de ces appareils ne peuvent être séparés pour former, en les rattachant à d'autres modules, un autre instrument. Les appareils marqués d'un "M" (modulaire) ont été vérifiés comme module en appliquant à chacun la tolérance partielle; ils peuvent être rattachés à d'autres modules compatibles pour former un instrument.

Lorsque les valeurs aux colonnes 4, 6 et 8 sont indiquées en unités métriques et en unités impériales, l'appareil peut fonctionner dans les deux unités. Si une des unités est entre parenthèses, la sélection de l'unité est programmable et scellable; si elle est indiquée sans parenthèses, l'opérateur peut choisir l'unité au moyen du clavier.

Le signe "X" indique que la fonction ou le dispositif est présent; alors que le signe "---" indique l'absence du dispositif ou de la fonction.

Lorsque d est entre [], $d \neq e$.
 E_{max} : portée de la cellule de pesage.

SECTION 2- TABLE 1 - Device Main Metrological Characteristics**PARTIE 2 -TABLEAU 1 - Les caractéristiques métrologiques principales des appareils**

1	2	3	4	5	6	7	8	9
Model Modèle	C or/ou M	Class Classe	Max	E _{max}	e [d]	n _{max}	e _{min}	Temp
FB2550-XXX	M	III IIIHD	---	---	---	10 000	---	-10°C to/à 40°C

Meaning of the codes used in model numbers and other information / Signification des codes utilisés dans le numéro de modèle et autres informations.

In the model name FB2550-XXX, XXX has no metrological significance. / Dans le nom de modèle FB2550-XXX, XXX n'a aucune signification métrologique.

SECTION 3 - Device Description

If an "X" appears in table columns, it means that the function or the element is present while a "---" indicates that the element or the function is absent or that it is not applicable.

PARTIE 3 - Description de l'appareil

Le symbole "X" qui apparaît dans les colonnes des tableaux signifie que la fonction ou le dispositif est présent; alors que le symbole "---" signifie l'absence du dispositif ou de la fonction; ou que celui-ci ou celle-ci ne s'applique pas.

SECTION 3 - TABLE 2 - Indicating Element Features**PARTIE 3 - TABLEAU 2 - Caractéristiques des dispositifs indicateurs pondéraux**

Models/Modèles →	FB2550-XXX
General / Générales	
Material/Matériel	Stainless Steel and Aluminum / Acier inoxydable et aluminium
Power Supply/Alimentation électrique ① V AC / V c.a. ② V DC / V c.c. ③ AC-DC adapter / Adaptateur c.a.-c.c.	① 115-230 V AC / V c.a.
Communication Port(s)/ Port(s) de communication ① Single Range/Étendue simple ② Multi-Interval/Échelons multiples ③ Multiple Range/Étendue multiple	X ①②
Integrated Printer/Imprimante intégrée	---
Signal received/Signal reçu ① Analog/Analogue ② Digital /Numérique	① if equipped with an internal A/D converter / si doté d'un convertisseur analogue-numérique interne ② Interfaced inseparably to the external sectional controller (that includes A/D converter) Model ACC 2000-1A ¹ or connected with one of the following A/D converters: Model ACC-2000-5X ² or ACC-2000-6X ² / Si relié de façon inséparable au contrôleur sectionnel (muni d'un convertisseur analogue-numérique) externe modèle ACC 2000-1A ¹ ou si connecté à un des convertisseurs analogue-numérique externes suivants: modèle ACC-2000-5X ² ou ACC-2000-6X ² .
Other features and additional information / Autres caractéristiques et informations:	
1) External AC power supply / Alimentation externe c.a. 2) The A/D converters, models ACC 2000-5X and ACC 2000-6X, are contained in their own stainless steel enclosure, have an interconnection cable and are powered by an external AC power supply. / Les convertisseurs A/N, modèles ACC 2000-5X et ACC 2000-6X, sont contenus dans leur propre boîtier en acier inoxydable, ont un câble d'interconnection et sont alimentés par une source d'alimentation externe c.a.	

SECTION 3 - TABLE 2 - Indicating Element Features (Continued)

PARTIE 3 - TABLEAU 2 - Caractéristiques des dispositifs indicateurs pondéraux (suite)

Models/Modèles→	FB2550-XXX
Metrological Functions / Fonctions métrologiques	
<p>Zero Setting Mechanisms (ZSM)/ Dispositif de mise à zéro (DMZ)</p> <p>① Automatic Zero Tracking (AZTM) / Maintien du zéro automatique (AZTM)</p> <p>② Automatic (AZSM)/automatique (DMZA)</p> <p>③ Semi-Automatic (SAZSM) / semi-automatique (DMZSA)</p> <p>④ Initial (IZSM) / initial (DMZI)</p> <p>⑤ Manual (MZSM) / manuel (DMZM)</p> <p>T (Type)</p> <p>① Platter/Plateau Keyboard/clavier ②</p> <p>③ % Automatic/automatique ④</p> <p>⑤ Proportional/proportionnelle</p> <p>⑥ Programmable</p> <p>Price Computation/Calcul des prix</p> <p>① \$/kg \$/lb ②</p> <p>③ \$/100 g (<i>Postal Scales Only</i>) \$/oz ④</p> <p>Weigh-in - weigh-out/ Pesage entrée - sortie</p> <p>Sleep Mode/Mode sommeil</p> <p>① Standby / Veille</p> <p>② Shut-off / Arrêt</p>	<p style="text-align: center;">①③</p> <p style="text-align: center;">①②⑥</p> <p style="text-align: center;">---</p> <p style="text-align: center;">X</p> <p style="text-align: center;">---</p>
Operator's Display / Affichage destiné à l'opérateur	
<p>Number of Display Windows/Nombre de fenêtres d'affichage</p> <p>Display windows and digit description / Fenêtres d'affichage et description des chiffres</p> <p>① Gross/Brut Tare ②</p> <p>③ Net Unit Price/Prix unitaire ④</p> <p>⑤ Total Price/Prix total</p> <p>Units of measure /Unités de mesure</p>	<p style="text-align: center;">1</p> <p style="text-align: center;">①②③ LCD/ACL - 7 digits/chiffres - Dot Matrix/Matrice de points</p> <p style="text-align: center;">kg, lb, tonne, ton</p>

SECTION 3 - TABLE 2 - Indicating Element Features (Continued)

PARTIE 3 - TABLEAU 2 - Caractéristiques des dispositifs indicateurs pondéraux (suite)

Models/Modèles→	FB2550-XXX
Metrological Annunciators/ Voyants métrologiques: ① Net Weight/Poids net ② Centre of Zero/Centre du zéro ③ Unit of measure/Unité de mesure ④ Motion/Mouvement ⑤ Tare Entered/Entrée de tare ⑥ Range Selection/Sélection de l'étendue ⑦ Weighing Element Selection/Sélection du dispositif peseur ⑧ Prepackaging/Pré-emballage ⑨ Low Battery/Piles faibles ⑩ Other/Autres	①②③④⑤⑦
Customers' Display / Affichage destiné aux clients	
NA / s.o.	
Keyboard and Operator Controls/Clavier et boutons de contrôle destinés à l'opérateur	
Total Number of Keys/ Nombre total de touches	25 ³
Numeric Keypad/Clavier numérique	X
Zero Key/Touche zéro	X
Tare Key/Touche de tare	---
Selection Key/Touche de sélection	---
① Gross Mode/Mode brut → Net	---
② Gross Mode/Mode brut → Net→Tare	---
Unit of measure selection key/ Touche de sélection d'unité de mesure	X
Range Selection/Sélection de l'étendue	---
Weighing Element Selection/ Sélection du dispositif peseur	X ⁴
Price Look Up(PLU)/ Touche Rappel du prix (TRP)	---
Other features and additional information / Autres caractéristiques et informations	
3) In addition to the 25 keys, the display on the indicator is a touch screen. / En plus des 25 touches, l'afficheur de l'indicateur est un écran tactile.	
4) Load receiving and weighing elements connected to the indicator are listed on the left of the display. To select a load receiving and weighing element, touch the screen where it appears. / Les dispositifs récepteurs et peseurs de charge rattachés à l'indicateur apparaissent sur le côté gauche de l'afficheur. Pour sélectionner un dispositif récepteur et peseur de charge, toucher l'écran à l'endroit où celui-ci apparaît.	

SECTION 4 - Sealing of Calibration and Configuration Parameters (continued)

PARTIE 4 - Scellage des paramètres d'étalonnage et de configuration (suite)

Method of Sealing / Méthode de scellage

- ⑥ Wire and Seal / Fil et scellé
- ⑦ Paper Seal / Scellé papier
- ⑧ Event Counters / Compteurs d'événements
- ⑨ Event logger/ Enregistreur d'événements
- ⑩ Other / Autre

⑥

A wire and seal threaded through a drilled head screw and holes in the indicator's housing prevent access to the calibration and configuration jumper. On the bottom left corner of the screen is a picture of a lock. When the lock is unlocked, the calibration and configuration parameters can be accessed. The sectional controller ACC-2000-1A is sealed by threading a wire and seal through holes in the maintenance latches and holes in the housing while the ACC-2000-5X and ACC-2000-6X A/D converters are sealed by threading a wire and seal through a drilled head screw and holes in the housing. / Un fil et scellé enfilés à travers une vis à tête percée et des trous sur le boîtier de l'indicateur empêchent l'accès au cavalier d'étalonnage et de configuration. Sur le coin gauche de l'écran se trouve le symbole d'un cadenas. Quand le cadenas est déverrouillé, les paramètres d'étalonnage et de configuration peuvent être accédés. Le contrôleur sectionnel ACC-2000-1A est scellé à l'aide d'un fil et scellé enfilés à travers des trous situés sur la clenche de maintien et le boîtier tandis que les convertisseurs A/N ACC-2000-5X et ACC-2000-6X sont scellés à l'aide d'un fil et scellé enfilés à travers une vis à tête percée et des trous situés sur le boîtier.

Access is restricted through physical seal but the device also has two event counters (one for calibration parameters and one for configuration parameters). The event counters may be viewed but have not been evaluated by Measurement Canada and are not covered by this Notice of Approval. / L'accès est restreint par l'entremise d'un scellé physique mais l'appareil a aussi deux compteurs d'événements métrologiques (un pour les paramètres d'étalonnage et l'autre pour les paramètres de configuration). Bien que les compteurs d'événements puissent être vus, ils n'ont pas été évalués par Mesures Canada et ne sont pas couverts par le présent avis d'approbation.

SECTION 5 - Limitations and Specific Installation and Marking Requirements**PARTIE 5 - Les restrictions/exigences particulières d'installation et de marquage**

Models/Modèles →	FB2550-XXX
① Counting Function / Fonction de comptage ② Over-under Target Function / fonction au-delà et en deçà de la cible ③ Device Installation / Installation de l'appareil ④ Automatic and In-Motion Weighing / Appareil pour pesage automatique et en mouvement ⑤ Other / Autre	---

SECTION 6 - Limitations and Use Requirements

The approved device is an electronic indicating element, comprised of model FB2550-XXX and model ACC-2000-1A or ACC-2000-5X or ACC-2000-6X, that when interfaced to an approved and compatible electronic weighing and load receiving element, forms a weighing device.

The components that comprise this device are inseparable and must be marked with the approval number, the component model number and a distinct serial number and must conform to Section 49 to 54 of the *Specifications Relating to Non-Automatic Weighing Devices*.

SECTION 7 - Terms and Conditions

NA

PARTIE 6 - Les restrictions/exigences d'utilisation

L'appareil approuvé est un dispositif indicateur pondéral électronique, composé du modèle FB2550-XXX et du modèle ACC-2000-1A ou ACC-2000-5X ou ACC-2000-6X, qui forme un appareil de pesage lorsqu'il est rattaché à un dispositif peseur et récepteur de charge électronique approuvé et compatible.

Les composants qui forment cet appareil sont inséparables et doivent être marqués du numéro d'approbation, du numéro de modèle du composant et d'un numéro de série distinct et doivent être conformes aux Parties 49 à 54 des *Normes applicables aux appareils de pesage à fonctionnement non automatique*.

PARTIE 7 - Termes et conditions

s.o.

SECTION 8 - Photographs and Drawings

PARTIE 8 - Photos et dessins



Close-up of display and operator keys / Vue rapprochée de l'affichage et des touches de contrôle destinées à l'opérateur



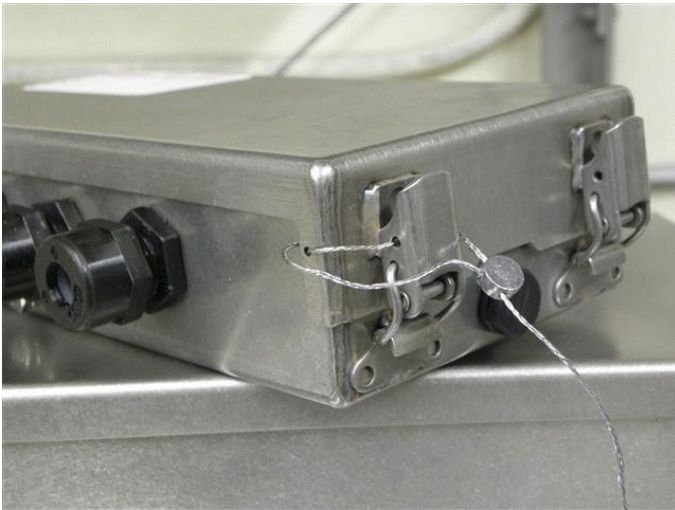
Typical model FB2550-XXX / Modèle FB2550-XXX typique



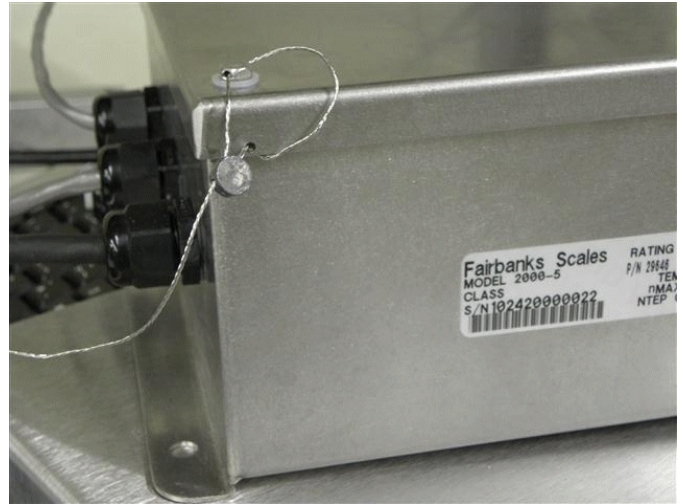
Typical seal for model FB2550-XXX / Scellé typique du modèle FB2550-XXX

SECTION 8 - Photographs and Drawings (Continued)

PARTIE 8 - Photos et dessins (suite)



Typical seal for sectional controller model ACC-2000-1A / Scellé typique du contrôleur sectionnel de modèle ACC-



Typical seal for A/D converters models ACC-2000-5X and ACC-2000-6X / Scellé typique des convertisseurs A/N de modèle ACC-2000-5X et ACC-2000-6X



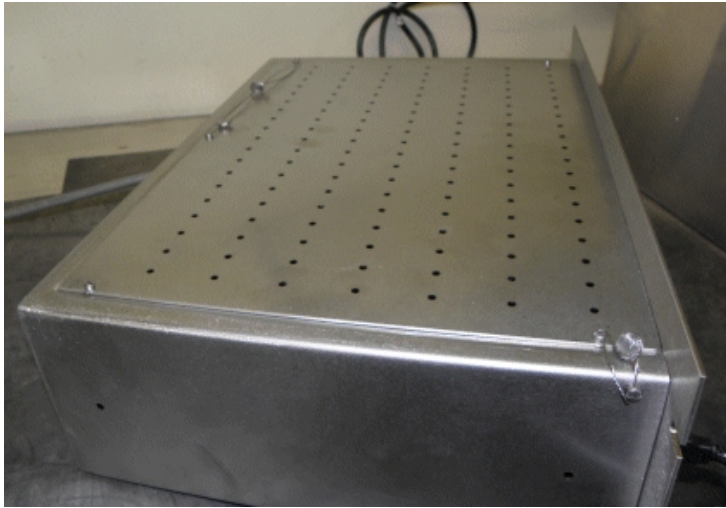
Typical panel mounted model FB2550-XXX / Modèle FB2550-XXX typique fixé à un panneau



Typical rack mounted model FB2550-XXX / Modèle FB2550-XXX typique monté au étagère

SECTION 8 - Photographs and Drawings (Continued)

PARTIE 8 - Photos et dessins (suite)



Typical sealing of rack mounted model FB2550-XXX / Scellage typique du modèle FB2550-XXX monté au étagère.



Typical sealing of panel mounted model FB2550-XXX / Scellage typique du modèle FB2550-XXX fixé à un panneau

SECTION 9 - Evaluated by:

This device was evaluated by:

Original: Mai-Anh Pham Trong **Issue Date:** 2011-01-18
Legal Metrologist

Tested by NTEP under US-CAN Mutual Recognition Agreement

Revision 1: Nathan Fowler
Senior Legal Metrologist

Tested by NTEP under US-CAN Mutual Recognition Agreement

SECTION 10 - Revision**Revision 1**

The purpose of revision 1 is to:

- add an internal A/D converter option to the FB2550-XXX
- add rack mount and panel mount
FB2550-XXX models.

PARTIE 9 - Évalué par

Cet appareil a été évalué par:

Original: Mai-Anh Pham Trong **Date d'émission:** 2011-01-18
Métrologue légale

Testé par NTEP sous le Programme de reconnaissance mutuelle États-Unis/Canada

Révision1: Nathan Fowler
Métrologue légale principal

Testé par NTEP sous le Programme de reconnaissance mutuelle États-Unis/Canada

PARTIE 10 - Révision**Révision 1**

La révision 1 vise à:

- ajouter un convertisseur analogue-numérique interne au modèle FB2550-XXX en option.
- ajouter les modèles FB2550-XXX monté au étagère ou fixé à un panneau.

SECTION 11 - Approval

The design, composition, construction and performance of the device type(s) identified herein have been evaluated in accordance with regulations, specifications and terms and conditions established under the *Weights and Measures Act*. Approval is hereby granted accordingly pursuant to section 3 of the said Act.

The marking, installation and manner of use of trade devices are subject to inspection in accordance with regulations, specifications and terms and conditions established under the *Weights and Measures Act*.

A verification of conformity is required in addition to this approval. Inquiries regarding inspection and verification should be addressed to the local office of Measurement Canada.

Requirements relating to marking are set forth in sections 49 to 54 of the Specifications Relating to Non-Automatic Weighing Devices. Installation and use requirements are set forth in sections 55 to 67 of the Specifications Relating to Non-Automatic Weighing Devices.

SECTION 12 - Signature and Date**Original copy signed by:**

Ronald Peasley
B.A.Sc. (Chemical Engineering)
Acting Senior Engineer - Gravimetry
Engineering and Laboratory Services Directorate

Notice of Approval issued on: **2011-09-08**

PARTIE 11 - Approbation

La conception, la composition, la construction et le rendement du (des) type (s) d'appareil(s) identifié(s) ci-dessus, ayant fait l'objet d'une évaluation conformément au règlement, aux normes et aux conditions établis aux termes de la *Loi sur les poids et mesures*, la présente approbation est accordée en application de l'article 3 de ladite Loi.

Le marquage, l'installation, et l'utilisation commerciale des appareils sont soumis à l'inspection conformément au règlement, spécifications et aux conditions établis aux termes de la *Loi sur les poids et mesures*.

En plus de cette approbation, une vérification de conformité est requise. Toute question sur l'inspection et la vérification de conformité doit être adressée au bureau local de Mesures Canada.

Les exigences de marquage sont définies dans les articles 49 à 54 des Normes applicables aux appareils de pesage à fonctionnement non automatique. Les exigences d'installation et d'utilisation sont définies dans les articles 55 à 67 des Normes applicables aux appareils de pesage à fonctionnement non automatique.

PARTIE 12 - Signature et date**Copie authentique signée par :**

Ronald Peasley
B.Sc.A. (Génie chimique)
Ingénieur principal intérimaire - Gravimétrie
Direction de l'ingénierie et des services de laboratoire

Avis d'approbation émis le :**2011-09-08**

Web Site Address / Adresse du site Internet:

<http://mc.ic.gc.ca>