



**NOTICE OF APPROVAL**

Issued by statutory authority of the Minister of Industry for the following device model(s):

**AVIS D'APPROBATION**

Émis en vertu du pouvoir statutaire du ministre de l'Industrie pour le(s) modèle(s) d'instrument suivant(s):

**TYPE OF DEVICE**

Electronic Weighing and Load Receiving Element

**TYPE D'APPAREIL**

Dispositif peseur et récepteur de charge électronique

**APPLICANT**

Ohaus Corporation  
 7 Campus Drive, Suite 310  
 Parsippany, NJ, USA/É-U  
 07054

**REQUÉRANT**

**MANUFACTURER**

Ohaus Corporation  
 7 Campus Drive, Suite 310  
 Parsippany, NJ, USA/É-U  
 07054

**FABRICANT**

**MODEL NUMBER(S) - NUMÉRO(S) DE MODÈLE(S)**

Dnnnyz

**USE**

- General Use
- Restricted Use

**USAGE**

- Usage général
- Usage restreint

## SECTION 1 (including cover page) - Model Identification and Summary of Device Main Metrological Characteristics

**NOTE:** This approval applies only to devices, the design, composition, construction and performance of which are, in every material respect, identical to that described in the material submitted, and that are typified by samples submitted by the applicant for evaluation for approval in accordance with sections 14 and 15 of the *Weights and Measures Regulations*. The following is a summary of the principal features only.

## SECTION 2 - Model(s) Identification and Summary of the Parameters and Limitations

The model(s) listed in Column 1 of the following table is (are) approved according to the metrological characteristics indicated in the other corresponding columns of the table. Models produced for use in trade must comply, namely in terms of settings and use, with the metrological characteristics indicated in the table.

Devices marked with "C" (complete) in column 2 have been tested using full tolerance. The modules of these devices cannot be separated in order to form another device, when interfaced with other modules. Devices marked with "M" (modular) have been tested as a module using partial tolerances for each of them; They can be interfaced with other compatible modules in order to form a device.

When values in columns 4, 6 and 8 are in metric and in imperial units, the device can be operated in dual units. If one of these units is in brackets, this unit selection is programmable and sealable; if it is not in brackets, the operator can select the unit through the keyboard.

An "X" means that the function or the element is present while a "---" indicates that the element or the function is absent.

When d is in [ ],  $d \neq e$ .  
E<sub>max</sub>: load cell capacity

## PARTIE 1 (incluant la page couverture) - Identification du(des) modèle(s) et sommaire des caractéristiques métrologiques principales de l'appareil.

**REMARQUE :** Cette approbation ne vise que les appareils dont la conception, la composition, la construction et le rendement sont identiques, en tout point, à ceux qui sont décrits dans la documentation reçue et pour lesquels des échantillons représentatifs ont été fournis par le requérant aux fins d'évaluation, conformément aux articles 14 et 15 du *Règlement sur les poids et mesures*. Ce qui suit est une brève description de leurs principales caractéristiques.

## PARTIE 2 - Identification du(des) modèle(s) et sommaire des paramètres-limites

Le(les) modèle(s) énuméré(s) dans la colonne 1 du tableau suivant, est (sont) approuvé(s) en fonction des paramètres indiqués dans les autres colonnes correspondantes du tableau. Le(les) modèle(s) construit(s) pour usage dans le commerce doit(vent) être réglé(s) et utilisé(s) selon les fonctions métrologiques indiquées dans le tableau.

Les appareils marqués d'un « C » (complet) à la colonne 2, ont été vérifiés en appliquant la pleine tolérance. Les modules de ces appareils ne peuvent être séparés pour former, en les rattachant à d'autres modules, un autre instrument. Les appareils marqués d'un « M » (modulaire) ont été vérifiés comme module en appliquant à chacun la tolérance partielle; ils peuvent être rattachés à d'autres modules compatibles pour former un instrument.

Lorsque les valeurs aux colonnes 4, 6 et 8 sont indiquées en unités métriques et en unités impériales, l'appareil peut fonctionner dans les deux unités. Si une des unités est entre parenthèses, la sélection de l'unité est programmable et scellable; si elle est indiquée sans parenthèses, l'opérateur peut choisir l'unité au moyen du clavier.

Le signe « X » indique que la fonction ou le dispositif est présent; alors que le signe « --- » indique l'absence du dispositif ou de la fonction.

Lorsque d est entre [ ],  $d \neq e$ .  
E<sub>max</sub>: portée de la cellule de pesage.

## SECTION 2 - TABLE 1 - Device Main Metrological Characteristics

## PARTIE 2 - TABLEAU 1 - Les caractéristiques métrologiques principales des appareils

1	2	3	4	5	6	7	8	9
Model Modèle	C or / ou M	Class Classe	Max	E <sub>max</sub>	e [d]	n <sub>max</sub>	e <sub>min</sub>	Temp.
D15BR D15VR	M	III	15 kg 30 lb	30 kg	---	3000	0.005 kg 0.01 lb	-10 °C to / à 40 °C
D30BR D30VR			30 kg 60 lb	50 kg			0.01 kg 0.02 lb	
D60BR D60VR D60BL D60VL			60 kg 150 lb	100 kg			0.02 kg 0.05 lb	
D150BL D150VL D150BX D150VX			150 kg 300 lb	300 kg			0.05 kg 0.1 lb	
D300BX D300VX			300 kg 600 lb	500 kg			0.1 kg 0.2 lb	

Meaning of the codes used in model numbers and other information / Signification des codes utilisés dans le numéro de modèle et autres informations.

**Dnnyz:**

- nnn denotes capacity in kilograms / nnn indique la capacité en kilogrammes
- y denotes construction material and can be "B" for carbon steel or "V" for stainless steel / y indique le matériau de construction et peut être « B » pour l'acier carbone ou « V » pour l'acier inoxydable
- z denotes the platform size and can be "R", "L" or "X" (see Table 3) / z indique la taille du plateau et peut être « R », « L », ou « X » (voir tableau 3)

**SECTION 3 - Device Description**

If an "X" appears in table columns, it means that the function or the element is present while a "---" indicates that the element or the function is absent or that it is not applicable.

**SECTION 3 - TABLE 2 - Indicating Element Features****PARTIE 3 - Description de l'appareil**

Le symbole « X » qui apparaît dans les colonnes des tableaux signifie que la fonction ou le dispositif est présent; alors que le symbole « --- » signifie l'absence du dispositif ou de la fonction; ou que celui-ci ou celle-ci ne s'applique pas.

**PARTIE 3 - TABLEAU 2 - Caractéristiques des dispositifs indicateurs pondéraux**

<b>Models / Modèles →</b>	<b>Dnnnyz</b>
<b>General / Générales</b>	
NA / s.o.	
<b>Metrological Functions / Fonctions métrologiques</b>	
NA / s.o.	
<b>Operator's Display / Afficheur destiné à l'opérateur</b>	
NA / s.o.	
<b>Customer's Display / Afficheur destiné aux clients</b>	
NA / s.o.	
<b>Keyboard and Operator Controls / Clavier et boutons de contrôle destinés à l'opérateur</b>	
NA / s.o.	

## SECTION 3 - TABLE 3 - Weighing Element Features

PARTIE 3 - TABLEAU 3 - Caractéristiques  
des dispositifs peseurs

Models / Modèles →	DnnnBz	DnnnVz
<b>General / Générales</b>		
<b>Platter Dimensions / Dimensions du plateau</b>	z = R: 305 mm x 355 mm z = L: 420 mm x 550 mm z = X: 500 mm x 650 mm	
<b>Power Supply / Alimentation électrique</b> ① V AC / V c.a. ② V DC / V c.c. ③ AC-DC adapter / Adaptateur c.a.-c.c.	---	
<b>Material / Matériau</b> ① Housing / Boîtier ② Frame / Châssis ③ Sub-frame / Sous châssis ④ Platter / Plateau	②③ Painted Carbon Steel / Acier carbone peint ④ Stainless Steel / Acier inoxydable	②③④ Stainless Steel / Acier inoxydable
<b>Level / Niveau</b>	X	
<b>Adjustable Feet / Pieds réglables</b>	X	
<b>Stops / Butées</b>	X	
<b>Signal transmitted / Signal transmis</b> ① Analog / Analogue ② Digital / Numérique	①	
<b>Installation</b> ① Permanent / Permanente ② Mobile	②	
<b>Markings / Marquages</b>	Adhesive "VOID" label, with clear overlay / Étiquette adhésive « VOID », recouvert de protecteur transparent	
<b>Load Cells / Cellules de pesage</b>		
<b>Number of Load Cells / Nombre de cellules de pesage</b>	1	
<b>Type</b>	Single-ended (bending) /Appui simple (flexion)	
<b>Assembly / Montage</b> ① Bolted / Boulonnée(s) ② Other / Autre	①	
<b>Location / Localisation</b>	Bolted to the sub-platter, at the centre of the base / Boulonnée au sous-plateau, au centre de la base	
<b>Load Transmission / Transmission de la charge</b> ① Direct / Directe ② Indirect / Indirecte	①	

**SECTION 4 - Sealing of Calibration and Configuration Parameters****PARTIE 4 - Scellage des paramètres d'étalonnage et de configuration**

<b>Models / Modèles →</b>	<b>Dnnnyz</b>
<b>Approved Means of Sealing / Mode de scellage approuvé</b> ① Metrological Audit Trail / Registre électronique des événements métrologiques ② Physical Seal / Scellé physique	---
<b>Metrological Audit Trail / Registre électronique des événements métrologiques</b> <b>Categories / Catégories</b> ① Category 1 / Catégorie 1 ② Category 2 / Catégorie 2 ③ Category 3 / Catégorie 3	---
<b>Method of Sealing / Méthode de scellage</b> ① Wire and Seal / Fil et scellé ② Paper Seal / Scellé papier ③ Event Counters / Compteurs d'événements ④ Event Logger / Enregistreur d'événements ⑤ Other / Autre	---

**SECTION 5 - Limitations and Specific Installation and Marking Requirements****PARTIE 5 - Les restrictions/exigences particulières d'installation et de marquage**

<b>Models / Modèles →</b>	<b>Dnnnyz</b>
① Counting Function / Fonction de comptage ② Over-under Target Function / Fonction au-delà et en deçà de la cible ③ Device Installation / Installation de l'appareil ④ Automatic and In-Motion Weighing / Appareil pour pesage automatique et en mouvement ⑤ Other / Autre	---

**SECTION 6 - Limitations and Use Requirements****PARTIE 6 - Les restrictions et exigences d'utilisation**

The approved device is an electronic bench/platform weighing and load receiving element that, when interfaced with an approved and compatible indicating element, forms a weighing device.

L'appareil approuvé est un dispositif peseur et récepteur de charge électronique de table et à plate-forme qui, lorsque relié à un dispositif indicateur approuvé et compatible, constitue un appareil de pesage.

**SECTION 7 - Terms and Conditions****PARTIE 7 - Termes et conditions**

NA

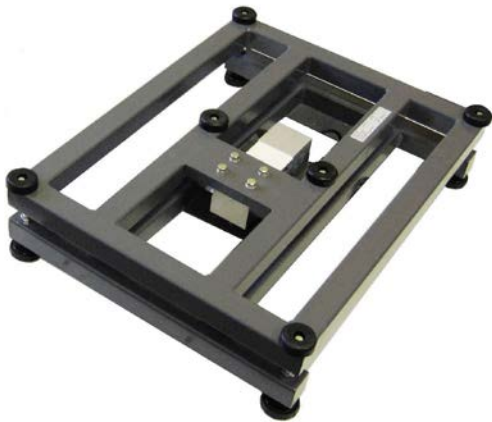
s.o.

**SECTION 8 - Photographs and Drawings**

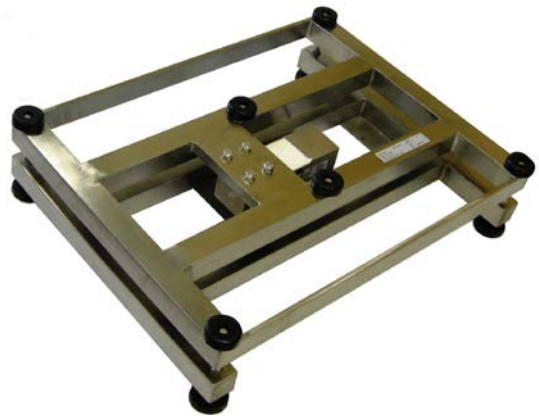
**PARTIE 8 - Photos et dessins**



**Typical Model Dnnnyz / Modèle typique Dnnnyz**



**Typical Model DnnnBz Sub-platter (Carbon Steel) /  
Sous-plateau typique du modèle DnnnBz (acier carbone)**



**Typical Model DnnnVz Sub-platter (Stainless Steel) /  
Sous-plateau typique du modèle DnnnVz (acier inoxydable)**

**SECTION 9 - Evaluated by**

This device was evaluated by:

**Original:** Justin Rae                      **Issue Date:** 2008-07-28  
Senior Legal Metrologist

Tested by NTEP under US-CAN Mutual Recognition  
Arrangement

**Revision 1:** Stephanie Mousaw        **Issue Date:** 2016-05-02  
Junior Legal Metrologist

Paige Vinten  
Legal Metrologist

Tested by Measurement Canada

**Revision 2:** Stephanie Mousaw  
Junior Legal Metrologist

Tested by Measurement Canada

**SECTION 10 - Revision****Revision 1**

The purpose of revision 1 was to:

- update the applicant and manufacturer address (MAL-M32)
- add model D15VR

**Revision 2**

The purpose of revision 2 is to:

- add model D15BR

**SECTION 11 - Approval**

The design, composition, construction and performance of the device type(s) identified herein have been evaluated in accordance with regulations, specifications and terms and conditions established under the *Weights and Measures Act*. Approval is hereby granted accordingly pursuant to section 3 of the said Act.

Modifications to a device which alter the originally approved design (including both hardware and software), must be reported to the Measurement Canada Engineering and Laboratory Services Directorate (ELSD).

The marking, installation and manner of use of trade devices are subject to inspection in accordance with regulations, specifications and terms and conditions established under the

**PARTIE 9 - Évalué par**

Cet appareil a été évalué par:

**Original:** Justin Rae                      **Date d'émission:** 2008-07-28  
Métrologiste légal principal

Testé par NTEP sous le Programme de reconnaissance mutuelle  
États-Unis-Canada

**Révision 1:** Stephanie Mousaw        **Date d'émission:** 2016-05-02  
Métrologiste légale junior

Paige Vinten  
Métrologiste légale

Testé par Mesures Canada

**Révision 1:** Stephanie Mousaw  
Métrologiste légale junior

Testé par Mesures Canada

**PARTIE 10 - Révision****Révision 1**

La révision 1 visait à:

- mettre à jour l'adresse du requérant et du fabricant (LAM-M32)
- ajouter le modèle D15VR

**Révision 2**

La révision 2 vise à:

- ajouter le modèle D15BR

**PARTIE 11 - Approbation**

La conception, la composition, la construction et le rendement du(des) type(s) d'appareil(s) identifié(s) ci-dessus, ayant fait l'objet d'une évaluation conformément au règlement, aux normes et aux conditions établis aux termes de la *Loi sur les poids et mesures*, la présente approbation est accordée en application de l'article 3 de ladite Loi.

Les modifications apportées à un instrument, qui altèrent le modèle approuvé initialement (y compris le matériel et les logiciels), doivent être signalées à la Direction de l'ingénierie et des services de laboratoire (DISL) de Mesures Canada.

Le marquage, l'installation, et l'utilisation commerciale des appareils sont soumis à l'inspection conformément au règlement, spécifications et aux conditions établis aux termes de la *Loi sur les poids et*



*Weights and Measures Act.*

A verification of conformity is required in addition to this approval. Inquiries regarding inspection and verification should be addressed to the local office of Measurement Canada.

#### **SECTION 11 - Approval (Continued)**

Requirements relating to marking are set forth in sections 49 to 54 of the Specifications Relating to Non-Automatic Weighing Devices. Installation and use requirements are set forth in sections 55 to 67 of the Specifications Relating to Non-Automatic Weighing Devices.

#### **SECTION 12 - Signature and Date**

##### **Original copy signed by:**

Ronald Peasley  
Senior Engineer - Gravimetry  
Engineering and Laboratory Services Directorate

Notice of Approval issued on:

*mesures.*

En plus de cette approbation, une vérification de conformité est requise. Toute question sur l'inspection et la vérification de conformité doit être adressée au bureau local de Mesures Canada.

#### **PARTIE 11 - Approbation (suite)**

Les exigences de marquage sont définies dans les articles 49 à 54 des Normes applicables aux appareils de pesage à fonctionnement non automatique. Les exigences d'installation et d'utilisation sont définies dans les articles 55 à 67 des Normes applicables aux appareils de pesage à fonctionnement non automatique.

#### **PARTIE 12 - Signature et date**

##### **Copie authentique signée par :**

Ronald Peasley  
Ingénieur principal - Gravimétrie  
Direction de l'ingénierie et des services de laboratoire

Avis d'approbation émis le:

Web Site Address / Adresse du site Internet:

<http://mc.ic.gc.ca>