



APPROVAL No. - N° D'APPROBATION
AM-5604

NOTICE OF APPROVAL

AVIS D'APPROBATION

Issued by statutory authority of the Minister of Industry
for the following device model(s):

Émis en vertu du pouvoir statutaire du ministre de
l'Industrie pour le(s) modèle(s) d'instrument suivant(s):

TYPE OF DEVICE

TYPE D'APPAREIL

Electronic Weighing and Load Receiving Element

Dispositif peseur et récepteur de charge électronique

APPLICANT

REQUÉRANT

SPX GSE
1525 Fairlane Circle
Allen Park, Michigan
USA / É-U 48101

MANUFACTURER

FABRICANT

SPX GSE
1525 Fairlane Circle
Allen Park, Michigan
USA / É-U 48101

MODEL NUMBER(S) - NUMÉRO(S) DE MODÈLE(S)

2020

USE

- General Use
- Restricted use

USAGE

- Usage général
- Usage restreint

SECTION 1 (including cover page) - Model Identification and Summary of Device Main Metrological Characteristics

NOTE: This approval applies only to devices, the design, composition, construction and performance of which are, in every material respect, identical to that described in the material submitted, and that are typified by samples submitted by the applicant for evaluation for approval in accordance with sections 14 and 15 of the *Weights and Measures Regulations*. The following is a summary of the principal features only.

SECTION 2 - Model(s) Identification and Summary of the Parameters and Limitations

The model(s) listed in Column 1 of the following table is (are) approved according to the metrological characteristics indicated in the other corresponding columns of the table. Models produced for use in trade must comply, namely in terms of settings and use, with the metrological characteristics indicated in the table.

Devices marked with "C "(complete) in column 2 have been tested using full tolerance. The modules of these devices cannot be separated in order to form another device, when interfaced with other modules. Devices marked with "M" (modular) have been tested as a module using partial tolerances for each of them; They can be interfaced with other compatible modules in order to form a device.

When values in columns 4, 6 and 8 are in metric and in imperial units, the device can be operated in dual units. If one of these units is in brackets, this unit selection is programmable and sealable; if it is not in brackets, the operator can select the unit through the keyboard.

An "X" means that the function or the element is present while a "---" indicates that the element or the function is absent.

When d is in [], d ≠ e.
E_{max}: load cell capacity

PARTIE 1 (incluant la page couverture) - Identification du(des) modèle(s) et sommaire des caractéristiques métrologiques principales de l'appareil.

REMARQUE : Cette approbation ne vise que les appareils dont la conception, la composition, la construction et le rendement sont identiques, en tout point, à ceux qui sont décrits dans la documentation reçue et pour lesquels des échantillons représentatifs ont été fournis par le requérant aux fins d'évaluation, conformément aux articles 14 et 15 du *Règlement sur les poids et mesures*. Ce qui suit est une brève description de leurs principales caractéristiques.

PARTIE 2 - Identification du(des) modèle(s) et sommaire des paramètres-limites

Le(les) modèle(s) énuméré(s) dans la colonne 1 du tableau suivant, est (sont) approuvé(s) en fonction des paramètres indiqués dans les autres colonnes correspondantes du tableau. Le(les) modèle(s) construit(s) pour usage dans le commerce doit(vent) être réglé(s) et utilisé(s) selon les fonctions métrologiques indiquées dans le tableau.

Les appareils marqués d'un "C "(complet) à la colonne 2, ont été vérifiés en appliquant la pleine tolérance. Les modules de ces appareils ne peuvent être séparés pour former, en les rattachant à d'autres modules, un autre instrument. Les appareils marqués d'un "M" (modulaire) ont été vérifiés comme module en appliquant à chacun la tolérance partielle; ils peuvent être rattachés à d'autres modules compatibles pour former un instrument.

Lorsque les valeurs aux colonnes 4, 6 et 8 sont indiquées en unités métriques et en unités impériales, l'appareil peut fonctionner dans les deux unités. Si une des unités est entre parenthèses, la sélection de l'unité est programmable et scellable; si elle est indiquée sans parenthèses, l'opérateur peut choisir l'unité au moyen du clavier.

Le signe "X" indique que la fonction ou le dispositif est présent; alors que le signe "---" indique l'absence du dispositif ou de la fonction.

Lorsque d est entre [], d ≠ e.
E_{max}: capacité de la cellule de pesage.

SECTION 2- TABLE 1 - Device Main Metrological Characteristics**PARTIE 2 -TABLEAU 1 - Les caractéristiques métrologiques principales des appareils**

1	2	3	4	5	6	7	8	9
Model Modèle	C or/ou M	Class Classe	Max	E _{max}	e [d]	n _{max}	e _{min}	Temp
2020	M	III	200 lb	200 lb	d = e	---	0.05 lb	-10°C to/à 40°C

Meaning of the codes used in model numbers and other information / Signification des codes utilisés dans le numéro de modèle et autres informations.

SECTION 3 - Device Description

If an "X" appears in table columns, it means that the function or the element is present while a "- - -" indicates that the element or the function is absent or that it is not applicable.

PARTIE 3 - Description de l'appareil

Le symbole "X" qui apparaît dans les colonnes des tableaux signifie que la fonction ou le dispositif est présent; alors que le symbole "- - -" signifie l'absence du dispositif ou de la fonction; ou que celui ou celle-ci ne s'applique pas.

SECTION 3 - TABLE 2 - Weight Indicator Features**PARTIE 3 -TABLEAU 2 - Caractéristiques des indicateurs de poids**

Models/Modèles →	2020
General / Générales	
Other features and additional information / Autres caractéristiques et informations: N/A S.O.	
Metrological Functions / Fonctions métrologiques	
Other characteristics and additional information / Autres caractéristiques et informations N/A S.O.	

SECTION 3 - TABLE 3 - Weighing and Load Receiving Element Features

PARTIE 3 - TABLEAU 3 - Caractéristiques des dispositifs peseurs et récepteurs de charge

Models/Modèles →	2020
General / Générales	
Platter Dimensions/Dimensions du plateau	50.8 cm (20") x 50.8 cm (20")
Power Supply/Alimentation électrique	from the indicator / provient de l'indicateur
Material /Matériau ① Housing/Boîtier ② Frame/Châssis ③ Sub-frame/Sous châssis ④ Platter/Plateau	②③④ stainless steel / acier inoxydable
Level/Niveau	x
Adjustable Feet/Pieds réglables	x
Stops/Butées	x
Signal transmitted/Signal transmis ① Analog/Analogue ② Digital/Numérique	①
Installation ① Permanent/Permanente ② Mobile	②
Other features and additional information / Autres caractéristiques et informations	
Load Cells / Cellules de pesage	
Number of Load Cells/Nombre de cellules de pesage	1
Type	Single-ended (shear) beam / Appui simple (cisaillement)
Assembly/Montage ① Bolted/Boulonnée(s) ② Other/Autre *	①
Location/Localisation	Bolted to the sub-platter, at the centre of the base / Boulonnée au sous-plateau, au centre de la base
Load Transmission/Transmission de la charge ① Direct ② Indirect	①

Other features and additional information / Autres caractéristiques et informations

SECTION 4 - Access to Means of Adjustment and to Means of Sealing

All metrological functions are accessed through the indicator.

SECTION 5 - Limitations and Specific Installation and Marking Requirements

N/A

SECTION 6 - Limitations and Use Requirements

The model 2020 is an electronic platform weighing and load receiving element that when interfaced to an approved and compatible weight indicator forms a weighing system.

SECTION 7 - Characteristics (Conditions) Relating to Conditionally Approved Devices

N/A

SECTION 8 - Photographs and Drawings

PARTIE 4 - Accès aux dispositifs de réglage et mode de scellage

Toutes les fonctions métrologiques sont accédées par l'indicateur.

PARTIE 5 - Les restrictions/exigences particulières d'installation et de marquage

S.O.

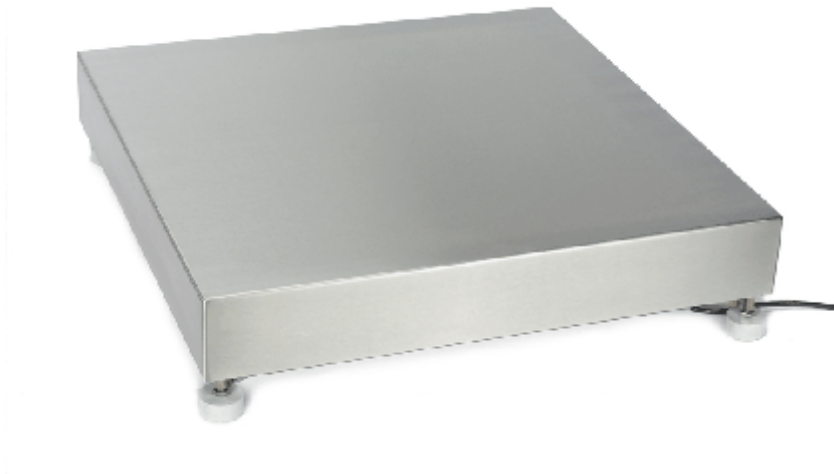
PARTIE 6 - Les restrictions/exigences d'utilisation

Le dispositif peseur et récepteur de charge de type plate-forme modèle 2020 forme un appareil de pesage complet lorsqu'il est relié à un dispositif indicateur pondéral électronique compatible et approuvé.

PARTIE 7 - Particularités (conditions) dans le cas des appareils approuvés conditionnellement

S.O.

PARTIE 8 - Les photos et les sketches



Model/Modèle 2020

SECTION 9 - Evaluated by:

Measurement Canada
Milton G. Smith
Senior Legal Metrologist

Tested by National Type Evaluation Program under US-CAN
Mutual Recognition Agreement

SECTION 10 - Revision

N/A

SECTION 11 - Approval

The design, composition, construction and performance of the device type(s) identified herein have been evaluated in accordance with regulations and specifications established under the *Weights and Measures Act*. Approval is hereby granted accordingly pursuant to subsection 3(1) of the said Act.

The marking, installation and manner of use of trade devices are subject to inspection in accordance with regulations and specifications established under the *Weights and Measures Act*. Requirements relating to marking are set forth in sections 49 to 54 of the Specifications Relating to Non-Automatic Weighing Devices. Installation and use requirements are set forth in sections 55 to 67 of the Specifications Relating to Non-Automatic Weighing Devices. A verification of conformity is required in addition to this approval. Inquiries regarding inspection and verification should be addressed to the local office of Measurement Canada.

PARTIE 9 - Évalué par :

Mesures Canada
Milton G. Smith
Métrologiste légal principal

Testé par National Type Evaluation Program sous le Programme de reconnaissance mutuelle États-Unis/Canada

PARTIE 10 - Révision

S.O.

PARTIE 11 - Approbation

La conception, la composition, la construction et le rendement du(des) type(s) d'appareil(s) identifié(s) ci-dessus, ayant fait l'objet d'une évaluation conformément au Règlement et aux prescriptions établis aux termes de la *Loi sur les poids et mesures*, la présente approbation est accordée en application du paragraphe 3(1) de ladite Loi.

Le marquage, l'installation, et l'utilisation commerciale des appareils sont soumis à l'inspection conformément au Règlement et aux prescriptions établis aux termes de la *Loi sur les poids et mesures*. Les exigences de marquage sont définies dans les articles 49 à 54 des Normes applicables aux appareils de pesage à fonctionnement non automatique. Les exigences d'installation et d'utilisation sont définies dans les articles 55 à 67 des Normes applicables aux appareils de pesage à fonctionnement non automatique. En plus de cette approbation, une vérification de conformité est requise. Toute question sur l'inspection et la vérification de conformité doit être adressée au bureau local de Mesures Canada.

SECTION 12 - Signature and Date

PARTIE 12 - Signature et date

Original signed by:

Nathalie Dupuis-Désormeaux
B.A.Sc. (Mechanical Engineering), M.Sc. (Mathematics)
Senior Engineer - Gravimetry
Engineering and Laboratory Services Directorate

Copie authentique signée par :

Nathalie Dupuis-Désormeaux
B.Sc.A. (Génie mécanique), M.Sc (Mathématiques)
Ingénieure principale - Gravimétrie
Direction de l'ingénierie et des services de laboratoire

Notice of Approval issued on:

Avis d'approbation émis le :

2007-05-30

Web Site Address / Adresse du site Internet:

<http://mc.ic.gc.ca>