



NOTICE OF APPROVAL

AVIS D'APPROBATION

Issued by statutory authority of the Minister of Industry for the following device model(s):

Émis en vertu du pouvoir statuaire du ministre de l'Industrie pour le(s) modèle(s) d'instrument suivant(s):

TYPE OF DEVICE

TYPE D'APPAREIL

Electronic POS / Bench Scale

Balance électronique de table / de point de vente

APPLICANT

REQUÉRANT

Mettler-Toledo, Inc.
1150 Dearborn Drive
Worthington, OH
43085, USA

MANUFACTURER

FABRICANT

Mettler-Toledo, Inc.
1150 Dearborn Drive
Worthington, OH
43085, USA

MODEL NUMBER(S) - NUMÉRO(S) DE MODÈLE(S)

VIVA
XRV

USE

USAGE

- General Use
- Restricted use

- Usage général
- Usage restreint

SECTION 1 (including cover page)- Model Identification and Summary of Device Main Metrological Characteristics

NOTE: This approval applies only to devices, the design, composition, construction and performance of which are, in every material respect, identical to that described in the material submitted, and that are typified by samples submitted by the applicant for evaluation for approval in accordance with sections 14 and 15 of the *Weights and Measures Regulations*. The following is a summary of the principal features only.

SECTION 2 - Model(s) Identification and Summary of the Parameters and Limitations

The model(s) listed in Column 1 of the following table is (are) approved according to the metrological characteristics indicated in the other corresponding columns of the table. Models produced for use in trade must comply, namely in terms of settings and use, with the metrological characteristics indicated in the table.

Devices marked with "C "(complete) in column 2 have been tested using full tolerance. The modules of these devices cannot be separated in order to form another device, when interfaced with other modules. Devices marked with "M" (modular) have been tested as a module using partial tolerances for each of them; They can be interfaced with other compatible modules in order to form a device.

When values in columns 4, 6 and 8 are in metric and in imperial units, the device can be operated in dual units. If one of these units is in brackets, this unit selection is programmable and sealable; if it is not in brackets, the operator can select the unit through the keyboard.

An "X" means that the function or the element is present while a "---" indicates that the element or the function is absent.

When d is in [], $d \neq e$.
 E_{max} : load cell capacity

PARTIE 1 (incluant la page couverture) - Identification du(des) modèle(s) et sommaire des caractéristiques métrologiques principales de l'appareil.

REMARQUE : Cette approbation ne vise que les appareils dont la conception, la composition, la construction et le rendement sont identiques, en tout point, à ceux qui sont décrits dans la documentation reçue et pour lesquels des échantillons représentatifs ont été fournis par le requérant aux fins d'évaluation, conformément aux articles 14 et 15 du *Règlement sur les poids et mesures*. Ce qui suit est une brève description de leurs principales caractéristiques.

PARTIE 2 - Identification du(des) modèle(s) et sommaire des paramètres-limites

Le(les) modèle(s) énuméré(s) dans la colonne 1 du tableau suivant, est (sont) approuvé(s) en fonction des paramètres indiqués dans les autres colonnes correspondantes du tableau. Le(les) modèle(s) construit(s) pour usage dans le commerce doit(vent) être réglé(s) et utilisé(s) selon les fonctions métrologiques indiquées dans le tableau.

Les appareils marqués d'un "C "(complet) à la colonne 2, ont été vérifiés en appliquant la pleine tolérance. Les modules de ces appareils ne peuvent être séparés pour former, en les rattachant à d'autres modules, un autre instrument. Les appareils marqués d'un "M" (modulaire) ont été vérifiés comme module en appliquant à chacun la tolérance partielle; ils peuvent être rattachés à d'autres modules compatibles pour former un instrument.

Lorsque les valeurs aux colonnes 4, 6 et 8 sont indiquées en unités métriques et en unités impériales, l'appareil peut fonctionner dans les deux unités. Si une des unités est entre parenthèses, la sélection de l'unité est programmable et scellable; si elle est indiquée sans parenthèses, l'opérateur peut choisir l'unité au moyen du clavier.

Le signe "X" indique que la fonction ou le dispositif est présent; alors que le signe "---" indique l'absence du dispositif ou de la fonction.

Lorsque d est entre [], $d \neq e$.
 E_{max} : portée de la cellule de pesage.

SECTION 2- TABLE 1 - Device Main Metrological Characteristics

PARTIE 2 -TABLEAU 1 - Les caractéristiques métrologiques principales des appareils

1 Model Modèle	2 C or/ou M	3 Class Classe	4 Max	5 E _{max}	6 e [d]	7 n _{max}	8 e _{min}	9 Temp
VIVA XRV	C	III	6 kg (15 lb) (240 oz) 15 kg (30 lb)	15 kg or/ou 22 kg 15 kg or/ou 40 kg	0.002 kg (0.005 lb) (0.1 oz) 0.005 kg (0.01 lb)	---	---	-10°C to/à 40°C

Meaning of the codes used in model numbers and other information / Signification des codes utilisés dans le numéro de modèle et autres informations.

The design, composition, construction and performance of model XRV are identical to the model VIVA. /

La conception, la composition, la construction et le rendement du modèle XRV sont identiques au modèle VIVA.

SECTION 3 - Device Description

If an "X" appears in table columns, it means that the function or the element is present while a "---" indicates that the element or the function is absent or that it is not applicable.

PARTIE 3 - Description de l'appareil

Le symbole "X" qui apparaît dans les colonnes des tableaux signifie que la fonction ou le dispositif est présent; alors que le symbole "---" signifie l'absence du dispositif ou de la fonction; ou que celui ou celle-ci ne s'applique pas.

SECTION 3 - TABLE 2 - Indicating Element Features**PARTIE 3 - TABLEAU 2 - Caractéristiques des dispositifs indicateurs pondéraux**

Models/Modèles →	VIVA, XRV
General / Générales	
Material/Matériel	Aluminium
Power Supply/Alimentation électrique ① V AC / V c.a. ② V DC / V c.c. ③ AC-DC adapter / Adaptateur c.a.-c.c.	③ 120 V AC to 9 V DC adapter / Adaptateur 120 V c.a. à 9 V c.c.
Communication Port(s)/ Port(s) de communication	X
① Single Range/Étendue simple ② Multi-Interval/Échelons multiples ③ Multiple Range/Étendue multiple	①
Integrated Printer/Imprimante intégrée	---
Signal received/Signal reçu ① Analog/Analogue ② Digital /Numérique	---
Metrological Functions / Fonctions métrologiques	
Zero/Zéro	X
T (Type) ① Platter/Plateau Keyboard/clavier ② ③ % Automatic/automatique ④ ⑤ Proportional/proportionnelle ⑥ Programmable	①
Price Computation/Calcul des prix ① \$/kg \$/lb ② ③ \$/100 g (Postal Scales Only) \$/oz ④	---
Weigh-in - weigh-out/ Pesage entrée - sortie	---
Sleep Mode/Mode sommeil ① Standby / Veille ② Shut-off / Arrêt	---
Other characteristics and additional information / Autres caractéristiques et informations	

SECTION 3 - TABLE 2 - Indicating Element Features (Continued)

PARTIE 3 - TABLEAU 2 - Caractéristiques des dispositifs indicateurs pondéraux (suite)

Models/Modèles →	VIVA, XRV
Weighing Element Selection/ Sélection du dispositif peseur	---
Price Look Up (PLU)/ Touche Rappel du prix (TRP)	---
Other features and additional information / Autres caractéristiques et informations	

SECTION 3 - TABLE 3 - Weighing Element Features

PARTIE 3 - TABLEAU 3 - Caractéristiques des dispositifs peseurs

Models/Modèles →	VIVA, XRV
General / Générales	
Platter Dimensions/Dimensions du plateau	316 mm x 280 mm
Power Supply/Alimentation électrique ① V AC / V c.a. ② V DC / V c.c. ③ AC-DC adapter / Adaptateur c.a.-c.c.	---
Material /Matériau ① Housing/Boîtier ② Frame/Châssis ③ Sub-frame/Sous châssis ④ Platter/Plateau	②③ Aluminium ④ Stainless Steel / Acier inoxydable
Level/Niveau	X
Adjustable Feet/Pieds réglables	X
Stops/Butées	X
Signal transmitted/Signal transmis ① Analog/Analogue ② Digital/Numérique	---
Installation ① Permanent/Permanente ② Mobile	②
Other features and additional information / Autres caractéristiques et informations	
Load Cells / Cellules de pesage	
Number of Load Cells/Nombre de cellules de pesage	1
Type	Single-ended (bending) /Appui simple (flexion)

SECTION 3 - TABLE 3 - Weighing Element Features (continued)

PARTIE 3 - TABLEAU 3 - Caractéristiques des dispositifs peseurs (suite)

Models/Modèles →	VIVA, XRV
Assembly/Montage ① Bolted/Boulonnée(s) ② Other/Autre *	①
Location/Localisation	Bolted to the sub-platter, at the centre of the base / Boulonnée au sous-plateau, au centre de la base
Load Transmission/Transmission de la charge ① Direct ② Indirect	①
Other features and additional information / Autres caractéristiques et informations	

SECTION 4 - Sealing of Calibration and Configuration Parameters

PARTIE 4 - Scellage des paramètres d'étalonnage et de configuration

Models/Modèles →	VIVA, XRV
Approved Means of Sealing / Mode de scellage approuvé ① Metrological Audit Trail / Registre électronique des événements métrologiques ② Physical Seal / Scellé physique	②
Metrological Audit Trail / Registre électronique des événements métrologiques Categories / Catégories ③ Category 1 / Catégorie 1 ④ Category 2 / Catégorie 2 ⑤ Category 3 / Catégorie 3	③ The device does not have remote calibration or configuration capability. / L'appareil ne peut effectuer l'étalonnage ou la configuration à distance (téléconfiguration).
Method of Sealing / Méthode de scellage ⑥ Wire and Seal / Fil et scellé ⑦ Paper Seal / Scellé papier ⑧ Event Counters / Compteurs d'événements ⑨ Event logger/ Enregistreur d'événements ⑩ Other / Autre	⑥ To prevent access to the setup and calibration button, a wire security seal can be threaded through two drilled head screws located under the platter. One of the screws extends through the base and secures the cover of the electronics housing to the underside of the base. The other screw fills a hole that allows access to the calibration/configuration button. / Pour empêcher l'accès au bouton de configuration et d'étalonnage, un fil métallique de sécurité peut être enfilé dans deux vis à tête percée se trouvant sous le plateau. Une des vis traverse le socle et assujettit le couvercle du boîtier des circuits électroniques au dessous du socle. L'autre vis remplit un trou qui permet l'accès au bouton de configuration/ d'étalonnage.

SECTION 5 - Limitations and Specific Installation and Marking Requirements

PARTIE 5 - Les restrictions/exigences particulières d'installation et de marquage

Models/Modèles →	VIVA, XRV
① Counting Function / Fonction de comptage ② Over-under Target Function / fonction au-delà et en deçà de la cible ③ Device Installation / Installation de l'appareil ④ Automatic and In-Motion Weighing / Appareil pour pesage automatique et en mouvement ⑤ Other / Autre	---

SECTION 6 - Limitations and Use Requirements

NA

PARTIE 6 - Les restrictions/exigences d'utilisation

S.O.

SECTION 7 - Terms and Conditions

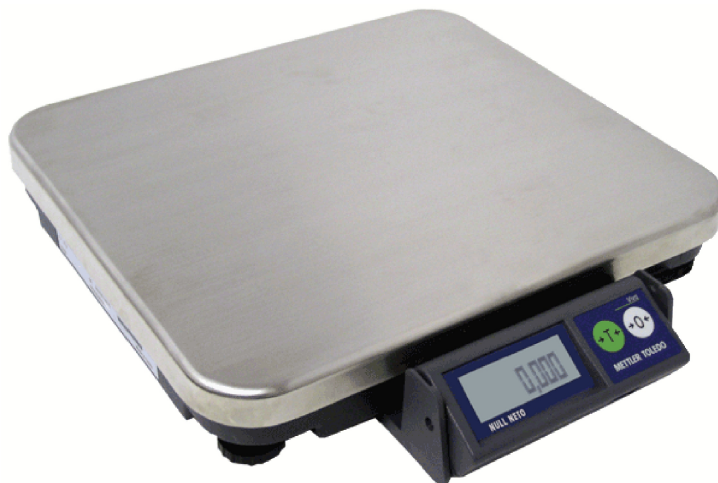
NA

PARTIE 7 - Termes et conditions

S.O.

SECTION 8 - Photographs and Drawings

PARTIE 8 - Les photos et les sketches



**Model VIVA/XRV - Base-mounted display /
Modèle VIVA/XRV - Affichage sur socle**



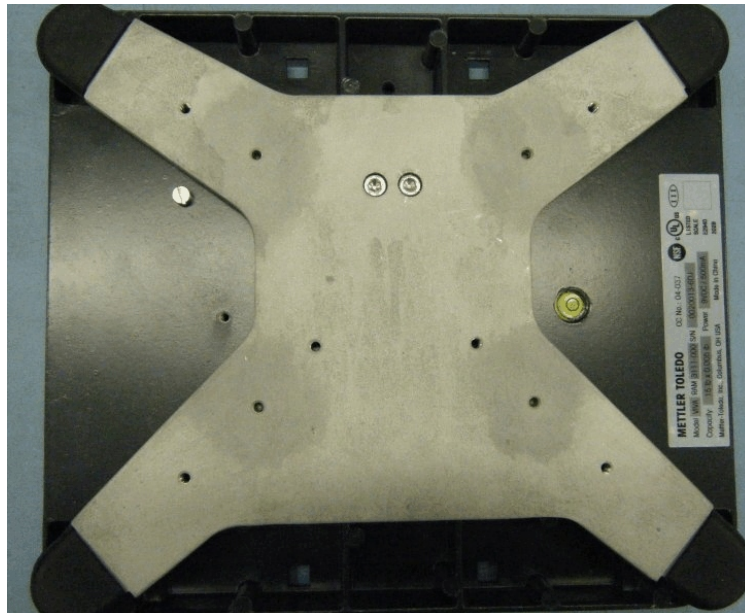
**Model VIVA/XRV - Pole-mounted display /
Modèle VIVA/XRV - Affichage monté sur colonne**

SECTION 8 - Photographs and Drawings (continued)

PARTIE 8 - Les photos et les sketches (suite)



VIVA/XRV display / Affichage VIVA/XRV



Typical sub-platter / Sous plateau typique

SECTION 9 - Evaluated by

This device was evaluated by:

Original: Pierre de Bassecourt **Issue Date:** 2005-12-08
Legal Metrologist

Tested by NTEP under US-CAN Mutual Recognition Agreement et by Measurement Canada

Revision 1: Justin Rae
Legal Metrologist

Tested by NTEP under US-CAN Mutual Recognition

SECTION 10 - Revision**Revision 1**

The purpose of revision 1 is to:

- add ounces as an approved unit of measure
- add additional load cell capacities (E_{max})
- update the Notice of Approval to the new format.

SECTION 11 - Approval

The design, composition, construction and performance of the device type(s) identified herein have been evaluated in accordance with regulations, specifications and terms and conditions established under the *Weights and Measures Act*. Approval is hereby granted accordingly pursuant to section 3 of the said Act.

The marking, installation and manner of use of trade devices are subject to inspection in accordance with regulations, specifications and terms and conditions established under the *Weights and Measures Act*.

A verification of conformity is required in addition to this approval. Inquiries regarding inspection and verification should be addressed to the local office of Measurement Canada.

PARTIE 9 - Évalué par

Cet appareil a été évalué par:

Original: Pierre de Bassecourt **Date d'émission:** 2005-12-08
Métrologiste légal

Testé par NTEP sous le Programme de reconnaissance mutuelle États-Unis/Canada et par Mesures Canada

Révision 1: Justin Rae
Métrologiste légal

Testé par NTEP sous le Programme de reconnaissance mutuelle États-Unis/Canada

PARTIE 10 - Révision**Révision 1**

La révision 1 vise à :

- ajouter les onces comme unités de mesure approuvées
- ajouter des portées additionnelles pour la cellule de pesage (E_{max})
- d'actualiser l'avis d'approbation au nouveau format.

PARTIE 11 - Approbation

La conception, la composition, la construction et le rendement du(des) type(s) d'appareil(s) identifié(s) ci-dessus, ayant fait l'objet d'une évaluation conformément au règlement, aux normes et aux conditions établis aux termes de la *Loi sur les poids et mesures*, la présente approbation est accordée en application de l'article 3 de ladite Loi.

Le marquage, l'installation, et l'utilisation commerciale des appareils sont soumis à l'inspection conformément au règlement, spécifications et aux conditions établis aux termes de la *Loi sur les poids et mesures*.

En plus de cette approbation, une vérification de conformité est requise. Toute question sur l'inspection et la vérification de conformité doit être adressée au bureau local de Mesures Canada.

SECTION 11 - Approval (continued)

Requirements relating to marking are set forth in sections 49 to 54 of the Specifications Relating to Non-Automatic Weighing Devices. Installation and use requirements are set forth in sections 55 to 67 of the Specifications Relating to Non-Automatic Weighing Devices.

SECTION 12 - Signature and Date

Original copy signed by:

Nathalie Dupuis-Désormeaux
B.A.Sc. (Mechanical Engineering), M.Sc. (Mathematics)
Senior Engineer - Gravimetry
Engineering and Laboratory Services Directorate

Notice of Approval issued on: **2009-08-10**

PARTIE 11 - Approbation (suite)

Les exigences de marquage sont définies dans les articles 49 à 54 des Normes applicables aux appareils de pesage à fonctionnement non automatique. Les exigences d'installation et d'utilisation sont définies dans les articles 55 à 67 des Normes applicables aux appareils de pesage à fonctionnement non automatique.

PARTIE 12 - Signature et date

Copie authentique signée par :

Nathalie Dupuis-Désormeaux
B.Sc.A. (Génie mécanique), M.Sc (Mathématiques)
Ingénieure principale - Gravimétrie
Direction de l'ingénierie et des services de laboratoire

Avis d'approbation émis le : **2009-08-10**

Web Site Address / Adresse du site Internet:

<http://mc.ic.gc.ca>