



**NOTICE OF CONDITIONAL APPROVAL**

**AVIS D'APPROBATION CONDITIONNELLE**

Issued by statutory authority of the Minister of Industry  
for:

Émis en vertu du pouvoir statutaire du ministre de  
l'Industrie pour:

**TYPE OF DEVICE**

Electronic Platform Scale

**TYPE D'APPAREIL**

Balance à plate-forme électronique

**APPLICANT**

Sierens Equipment Ltd.  
Box 57  
Swan Lake, Manitoba  
R0G 2S0

**REQUÉRANT**

**MANUFACTURER**

Sierens Equipment Ltd.  
Box 57  
Swan Lake, Manitoba  
R0G 2S0

**FABRICANT**

**MODEL(S)/MODÈLE(S)**

CCP-1- 2001

**RATING/ CLASSEMENT**

Max: 4000 lb

$e_{\min}$ : 0.5 lb

**Accuracy Class / Classe de précision: III**

**NOTE:** This approval applies only to devices, the design, composition, construction and performance of which are, in every material respect, identical to that described in the material submitted, and that are typified by samples submitted by the applicant for evaluation for approval in accordance with sections 14 and 15 of the Weights and Measures Regulations. The following is a summary of the principal features only.

#### SUMMARY DESCRIPTION:

##### CATEGORY

This device is an electronic platform scale that when interfaced to an approved and compatible electronic weight indicator becomes a weighing system.

##### DESCRIPTION

The device is a livestock electronic platform floor scale. The scale is secured to the floor at each corner of the frame with concrete anchor bolts.

The weighbridge is fabricated in two sections (or halves). Each section is fabricated with 3" x 1.41" x 4.1 lbs/foot C channel iron. The two halves will be joined together on site with 3/8" stainless steel bolts. The weighbridge is of irregular shape having a width of 93" and with one side having a length of 188, whilst the other side measures 138".

**REMARQUE:** Cette approbation ne vise que les appareils dont la conception, la composition, la construction et le rendement sont identiques, en tout point, à ceux qui sont décrits dans la documentation reçue et pour lesquels des échantillons représentatifs ont été fournis par le requérant aux fins d'évaluation, conformément aux articles 14 et 15 du Règlement sur les poids et mesures. Ce qui suit est une brève description de leurs principales caractéristiques.

#### DESCRIPTION SOMMAIRE:

##### CATÉGORIE

Il s'agit d'une balance électronique à plate-forme qui, lorsqu'elle est reliée à un indicateur pondéral électronique compatible et approuvé, constitue un ensemble de pesage.

##### DESCRIPTION

Il s'agit d'une balance électronique à plate-forme qui, lorsqu'elle est reliée à un indicateur pondéral électronique compatible et approuvé, constitue un ensemble de pesage.

L'élément récepteur de charge est fabriqué en deux sections (ou moitiés). Chaque section est constituée de profilé d'acier en C de 3 po x 1.41 po x 4.1 lb/pi. Les deux moitiés sont jointes sur le site à l'aide de boulons d'acier inoxydable de 3/8 po. Le récepteur de charge a une forme irrégulière : 93 pouces de largeur et deux côtés mesurant respectivement 188 et 138 pouces.

The platform is welded on top of the weighbridge and is made from 1/8" checker plate. The entire structure is suspended from 2"x2"x 0.125" square tube posts at each corner and is completely enclosed with a live rail. This rail is fabricated with 1/2" hot roll rod spindle with a 3/4" bottom bar and 1 1/4" square tube for the top bar. The rail construction will be used on all four sides of the scale, where two of the sides are fixed, the other two sides (or ends) are to be gates. The height of this rail from the floor to the top is 38".

Weight is sensed by four Sensortronics single ended shear beam load cells, one at each corner of the device. The load cell capacity for each is 1000 pounds. Signal cables for the load cells leads to a sealable junction box where the load cell network is balanced.

**EVALUATED BY**

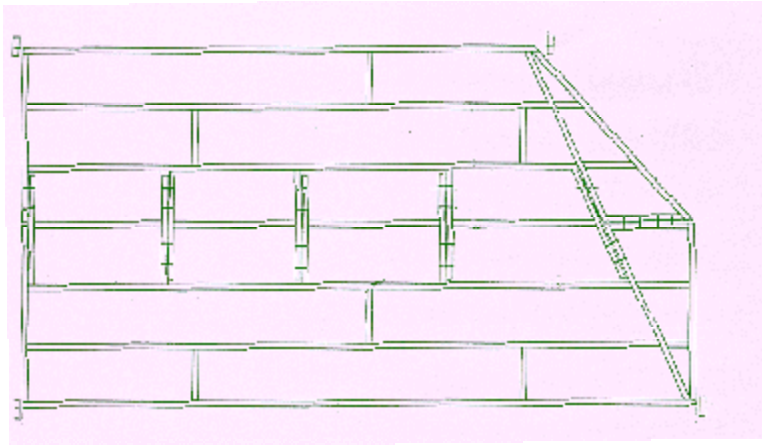
Ken Chin  
Complex Approvals Examiner  
Tel: (613) 954-2481  
Fax; (613) 952-1754

La plate-forme est soudée sur le dessus du récepteur de charge et est faite de tôle gaufrée de 1/8 po. La structure entière est suspendue à des poteaux rectangulaires creux situés aux coins de l'appareil, et elle est complètement abritée dans un boîtier fermé contenant un rail mobile. Le rail se compose d'une barre mobile, laminée à chaud, de 1/2 po avec une traverse inférieure de 3/4 po et d'un tube rectangulaire de 1 1/4 po servant de traverse supérieure. L'appareillage à rail sera utilisé pour les quatre côtés de la balance, deux côtés fixes et deux côtés (extrémités) pour le passage. La hauteur du rail, du sol à l'extrémité supérieure, est de 38 pouces.

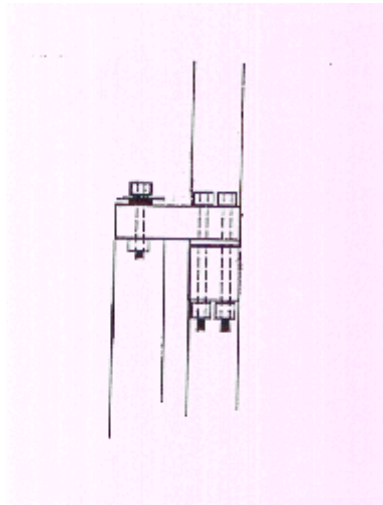
Le poids est détecté par quatre cellules de pesage Sensortronics de cisaillement à une seule extrémité. Chacun des quatre coins de l'appareil comporte une de ces cellules dont la capacité est de 1000 livres. Des câbles de communication relient chaque cellule à une boîte de jonction scellable où le réseau de cellules de pesage est équilibré.

**ÉVALUÉ PAR**

Ken Chin  
Examinateur d'approbations complexes  
Tél. : (613) 954-2481  
Télé. : (613) 952-1754



**Model/Modèle CCP-1-2001**



**Load Cell /  
Cellule de pesage**

**APPROVAL:**

The design, composition, construction and performance of the device type(s) identified herein have been evaluated in accordance with regulations and specifications established under the Weights and Measures Act. Approval is hereby granted accordingly pursuant to subsection 3(2) of the said Act.

The marking, installation and manner of use of trade devices are subject to inspection in accordance with regulations and specifications established under the Weights and Measures Act. Requirements relating to marking are set forth in sections 49 to 54 of the Specifications Relating to Non-Automatic Weighing Devices. Installation and use requirements are set forth in sections 55 to 67 of the Specifications Relating to Non-Automatic Weighing Devices. A verification of conformity is required in addition to this approval. Inquiries regarding inspection and verification should be addressed to the local inspection office of Industry Canada.

**TERMS AND CONDITIONS:**

All devices installed under the authority of this approval shall be modified as may be necessary to meet applicable regulations and specifications.

Prior to selling any device of the type(s) identified herein, the seller shall make known to the buyer in writing the following information:

- (1) that final approval is contingent on the results of inspections carried out on devices in service being satisfactory, and

**APPROBATION:**

La conception, la composition, la construction et le rendement du(des) type(s) d'appareils identifié(s) ci-dessus, ayant fait l'objet d'une évaluation conformément au Règlement et aux prescriptions établis aux termes de la Loi sur les poids et mesures, la présente approbation est accordée en application du paragraphe 3(2) de ladite Loi.

Le marquage, l'installation, et l'utilisation commerciales des appareils sont soumis à l'inspection conformément au Règlement et aux prescriptions établis aux termes de la Loi sur les poids et mesures. Les exigences de marquages sont définies dans les articles 49 à 54 des normes applicables aux appareils de pesage à fonctionnement non automatique. Les exigences d'installation et d'utilisation sont définies dans les articles 55 à 67 des normes applicables aux appareils de pesage à fonctionnement non automatique. Une vérification de conformité est requise. Toute question sur l'inspection et la vérification de conformité doit être adressée au bureau local d'Industrie Canada.

**TERMES ET CONDITIONS:**

Tout appareil installé en vertu de cette approbation doit être modifié comme il se doit afin de satisfaire à toutes les exigences pertinentes.

Avant de vendre tout appareil du(des) type(s) identifié(s) ci-dessus, le vendeur doit fournir à l'acheteur par écrit les renseignements suivants:

- (1) que l'approbation finale ne sera accordée que sous réserve de résultats satisfaisants obtenus lors d'inspections en service, et

(2) that any non-compliance with regulations and specifications that govern approval will be corrected by the applicant.

The Director, Approvals Services Laboratory of Industry Canada at Ottawa shall be notified in writing prior to installation of each device sold, leased or otherwise disposed of for use in trade and the total number of devices installed shall not exceed fifty.

Unless its extension is authorized in writing by the undersigned, this approval shall expire two years from the date of issue.

Original copy signed by:

René Magnan, P. Eng  
Director  
Approval Services Laboratory

(2) que toute dérogation au Règlement et aux prescriptions régissant l'approbation devra être corrigée par le requérant.

Le Directeur du Laboratoire des services d'approbation, Industrie Canada, à Ottawa, doit être notifié, par écrit, à l'avance de l'installation de chaque appareil vendu, loué ou cédé de quelques autres façon pour l'installation dans le commerce, et le nombre total des installations ne doit pas dépasser cinquante.

La présente approbation expire deux ans après la date d'émission à moins que la prolongation soit autorisée par écrit par le soussigné.

Copie authentique signée par:

René Magnan, ing.  
Directeur  
Laboratoire des services d'approbation

Date: **OCT 2 2001**

Web Site Address / Adresse du site internet:  
<http://mc.ic.gc.ca>