



NOTICE OF CONDITIONAL APPROVAL

AVIS D'APPROBATION CONDITIONNELLE

Issued by statutory authority of the Minister of Industry
for:

Émis en vertu du pouvoir statutaire du ministre de
l'Industrie pour:

TYPE OF DEVICE

TYPE D'APPAREIL

Electronic Platform Scale

Bascule électronique à tablier

APPLICANT

REQUÉRANT

Marco Weighing Systems Ltd.
The Old Barn
Wilderwick Road
East Grinstead, West Sussex
England RH19 3NT

MANUFACTURER

FABRICANT

Marco Weighing Systems Ltd.
The Old Barn
Wilderwick Road
East Grinstead, West Sussex
England RH19 3NT

MODEL(S)/MODÈLE(S)

RATING/ CLASSEMENT

	<u>Max</u>
RAT L/H 3W	7 000 kg
RAT R/H 3W	7 000 kg
RAT 4W	7 000 kg
20 ft TD	14 000 kg
20 ft D/O LWS	14 000 kg
10 ft D/O LWS	7 000 kg
ATV	7 000 kg
TDTV	14 000 kg
DEV 0004	20 000 kg
DEV 0005	10 000 kg

Accuracy Class/Classe de précision: III

NOTE: This approval applies only to devices, the design, composition, construction and performance of which are, in every material respect, identical to that described in the material submitted, and that are typified by samples submitted by the applicant for evaluation for approval in accordance with sections 14 and 15 of the Weights and Measures Regulations. The following is a summary of the principal features only.

SUMMARY DESCRIPTION:

CATEGORY

The device is an electronic platform scale that when interfaced with an approved and compatible electronic weight indicator, forms a weighing system.

This electronic platform scale is designed for use as a pit mounted, free standing or a dormant type scale.

The scale frame is constructed of either channel iron or 'I' beam sections that is fabricated from steel with some items bolted or welded together to form a box section.

Platforms have either rollers or captive roller balls on their surface or platforms fabricated from checkered steel plate for the dormant pit mounted scale.

Longitudinal and lateral movement of the platform is restricted by the use of load cell mounting assemblies which have built-in movement controls.

REMARQUE: Cette approbation ne vise que les appareils dont la conception, la composition, la construction et le rendement sont identiques, en tout point, à ceux qui sont décrits dans la documentation reçue et pour lesquels des échantillons représentatifs ont été fournis par le requérant aux fins d'évaluation, conformément aux articles 14 et 15 du Règlement sur les poids et mesures. Ce qui suit est une brève description de leurs principales caractéristiques.

DESCRIPTION SOMMAIRE:

CATÉGORIE

Il s'agit d'une bascule électronique à tablier qui, lorsqu'elle est reliée à un élément de pesage compatible et approuvé, constitue un ensemble de pesage.

Cette bascule électronique à tablier est conçue pour être autonome, utilisée dans une fosse ou encastrée.

Le bâti de la bascule est fabriqué de profilés en U ou de profilés en I en acier, quelques éléments étant boulonnés ou soudés ensemble pour former un caisson.

Les tabliers comportent soit des rouleaux, soit des billes de roulement encastrées sur leur surface ou ils sont fabriqués de plaques d'acier striées dans le cas de la bascule encastrée.

Les mouvements longitudinaux et latéraux du tablier sont limités par des ensembles de cellules de pesage à autocentrage limitant les déplacements.

DESCRIPTION

Load cell cables lead to a sealable junction box. A compression type load cell mounted in self aligning mounting assemblies manufactured from plated mild steel is used.

Pit mounted scale platforms are installed flush with the floor. Platforms are raised and lowered hydraulically. Some platforms can be lowered below floor level while others are flush with the floor in the lowest lowered position.

Free standing scales are installed, either on a rail section that permits the scale to move along the floor or on powered wheels that run along a rail section. Platforms can be raised and lowered.

Although, hydraulic platforms can weigh in any position, weighing is permissible only in a static (resting) position.

DESCRIPTION

Les câbles des cellules de pesage aboutissent dans un boîtier de raccordement scellable. Une cellule de pesage de compression montée sur un ensemble à autocentrage fabriqué de plaques d'acier doux est utilisée.

Les tabliers pour fosse sont installés à un niveau affleurant le sol. Ils sont relevés et abaissés hydrauliquement. Certains tabliers peuvent être abaissés sous le niveau du sol alors que d'autres affleurent le sol à la position la plus basse.

Les bascules autonomes sont posées soit sur une section de rail leur permettant de se déplacer sur le plancher ou sur des roues motorisées roulant le long d'une section de rail. Le tablier peut être relevé ou abaissé.

Bien que les tabliers hydrauliques peuvent effectuer un pesage dans n'importe quelle position, le pesage n'est autorisé qu'en position statique (repos).

MODELS, PLATFORM SIZE, NUMBER AND CAPACITIES OF LOAD CELLS
MODÈLES, DIMENSIONS DES TABLIERS, NOMBRE ET CAPACITIÉS DES CELLULES DE PESAGE

Model # / n° de module	Platform Size / Dimensions du tablier	Max	# of L.C./ Cell. de pesage	Each L.C. Cap./ Cap. des cellules de pesage indiv.	Installation Type/ Type d'installation
RAT L/H 3W	3380 mm x 2700 mm	7 000 kg	4	5 000 kg	Pit Mounted/ À fosse
RAT R/H 3W	3380 mm x 2700 mm	7 000 kg	4	5 000 kg	Pit Mounted/ À fosse
RAT 4W	3380 mm x 2700 mm	7 000 kg	4	5 000 kg	Pit Mounted/ À fosse
20 ft/pi TD	7300 mm x 2700 mm	14 000 kg	6	5 000 kg	Pit Mounted/ À fosse
20 ft/pi D/O LWS	6323 mm x 2700 mm	14 000 kg	6	10 000 kg	Pit Mounted/ À fosse
10 ft/pi D/O LWS	3400 mm x 2700 mm	7 000 kg	4	5 000 kg	Pit Mounted/ À fosse
ATV	4200 mm x 4200 mm	7 000 kg	6	5 000 kg	Free Standing/ Autonome
TDTV	7300 mm x 2700 mm	14 000 kg	6	5 000 kg	Free Standing/ Autonome
DEV 0004	6600 mm x 3040 mm	20 000 kg	6	5 000 kg	Pit Mounted Dormant/ À fosse, encastrée
DEV 0005	3000 mm x 3700 mm	10 000 kg	4	5 000 kg	Pit Mounted Dormant/ À fosse, encastrée

MODEL CODING

RAT L/H 3W:	Right angle turntable deck Left hand side blocked 3 way access
RAT R/H 3W:	Right angle turntable deck Right hand side blocked 3 way access
RAT 4W:	Right angle turntable deck 4 way access
20 ft T.D:	20 ft truck dock
20 ft D/O LWS:	20 ft drive over lowering workstation
10 ft D/O LWS:	10 ft drive over lowering workstation
ATV:	Airside transfer vehicle
TDTV:	Truck dock transfer vehicle
DEV 0004:	Max 20 000 kg
DEV 0005:	Max 10 000 kg

EVALUATED BY

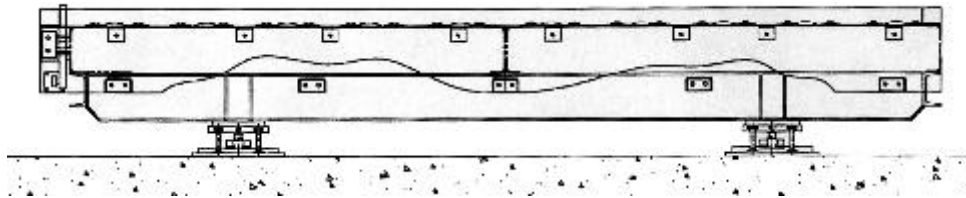
Ken Chin
Complex Approval Examiner
Tel: (613) 954-2481
Fax: (613) 952-1754

CODE DE MODÈLE

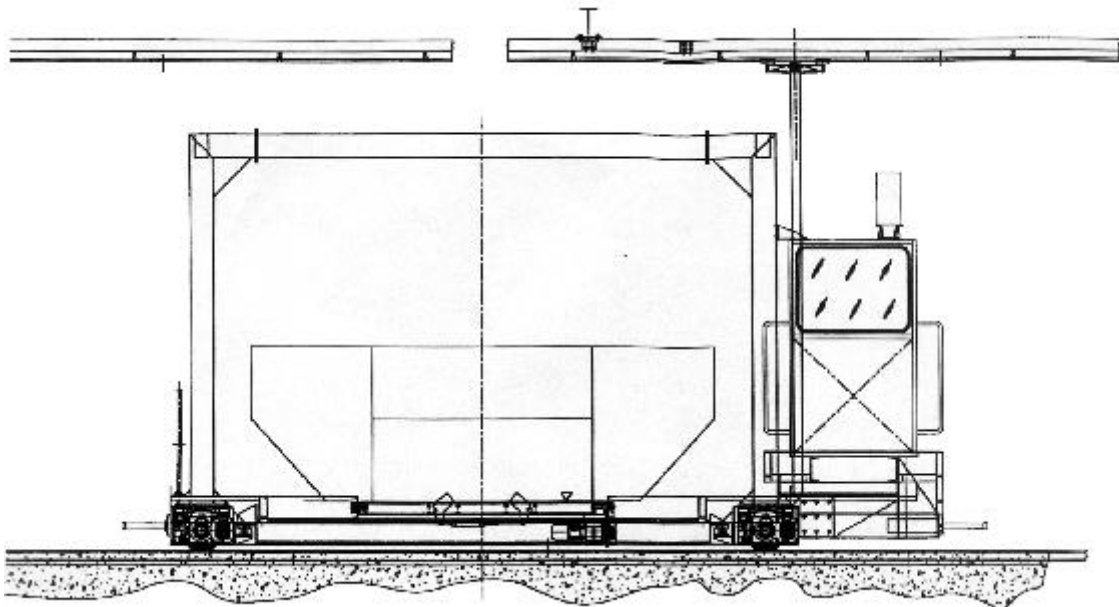
RAT L/H 3W:	Plate-forme tournante à angle droit; côté gauche bloqué; accès à 3 voies
RAT R/H 3W:	Plate-forme tournante à angle droit; côté droit bloqué; accès à 3 voies
RAT 4W:	Plate-forme tournante à angle droit; accès à 4 voies
20 ft T.D:	Quai à camion de 20 pi
20 ft D/O LWS:	Poste de travail à bascule de 20 pi abaissable
10 ft D/O LWS:	Poste de travail à bascule de 10 pi abaissable
ATV:	Véhicule de transfert côté piste
TDTV:	Véhicule de transfert côté quai de chargement
DEV 0004:	Max 20 000 kg
DEV 0005:	Max 10 000 kg

ÉVALUÉ PAR

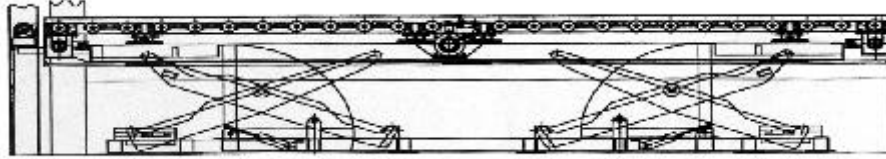
Ken Chin
Examineur d'approbations complexes
Tél : (613) 954-2481
Fax : (613) 952-1754



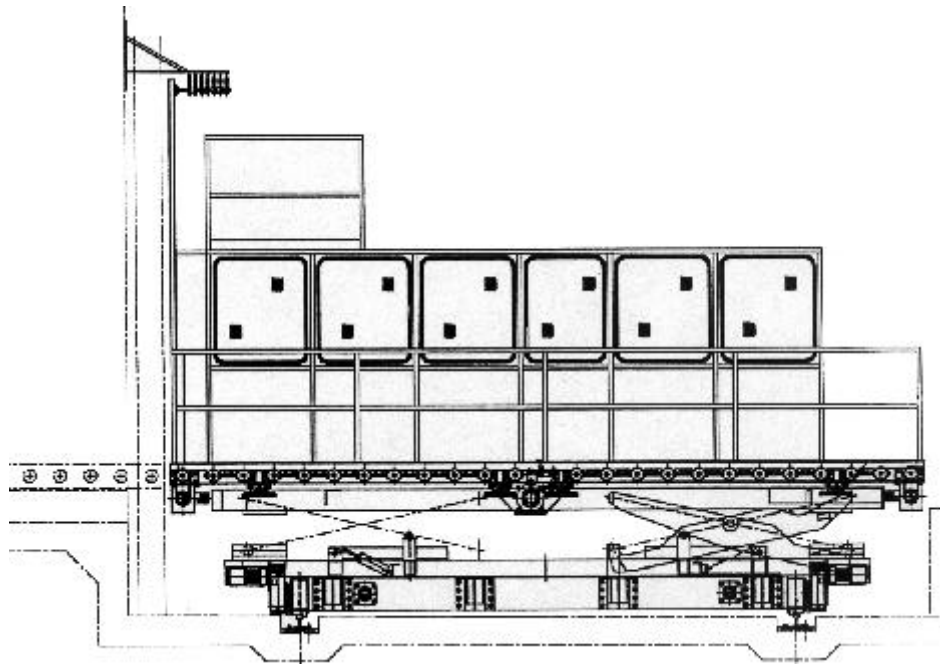
Typical RAT Scale/ Bascule type RAT



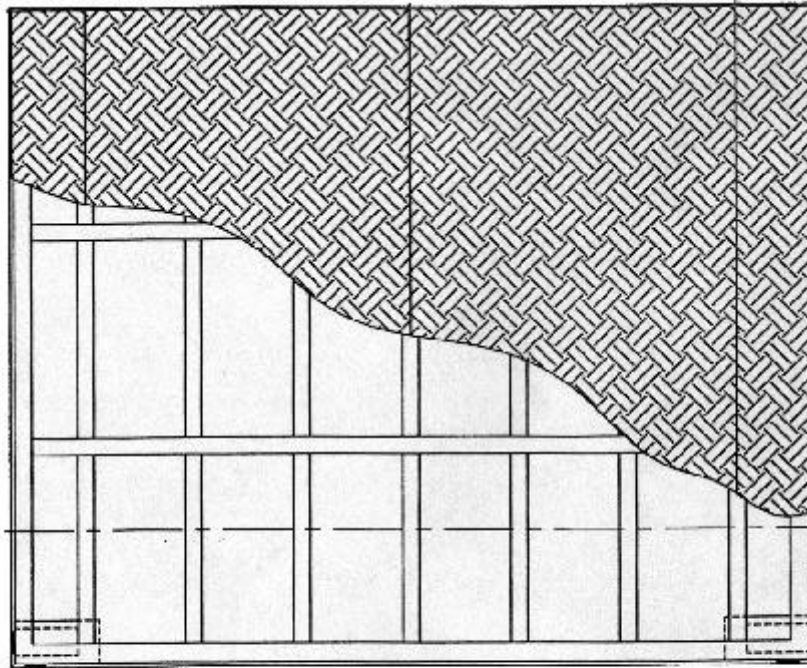
Airside Transfer Vehicle (ATV) Scale/ Bascule pour véhicule de transfert côté piste



20 ft Truckdocks Scale / Bascule pour quai de chargement de 20 pi



Truck Dock TV/ Véhicule de transfert pour côté quai de chargement



DEV Scale / Bascule DEV

APPROVAL:

The design, composition, construction and performance of the device type(s) identified herein have been evaluated in accordance with regulations and specifications established under the Weights and Measures Act. Approval is hereby granted accordingly pursuant to subsection 3(1) of the said Act.

The marking, installation and manner of use of trade devices are subject to inspection in accordance with regulations and specifications established under the Weights and Measures Act. Requirements relating to marking are set forth in sections 49 to 54 of the Specifications Relating to Non-Automatic Weighing Devices. Installation and use requirements are set forth in sections 55 to 67 of the Specifications Relating to Non-Automatic Weighing Devices. A verification of conformity is required in addition to this approval. Inquiries regarding inspection and verification should be addressed to the local inspection office of Industry Canada.

TERMS AND CONDITIONS:

All devices installed under the authority of this approval shall be modified as may be necessary to meet applicable regulations and specifications.

Prior to selling any device of the type(s) identified herein, the seller shall make known to the buyer in writing the following information:

- (1) that final approval is contingent on the results of inspections carried out on devices in service being satisfactory, and

APPROBATION:

La conception, la composition, la construction et le rendement du(des) type(s) d'appareils identifié(s) ci-dessus, ayant fait l'objet d'une évaluation conformément au Règlement et aux prescriptions établis aux termes de la Loi sur les poids et mesures, la présente approbation est accordée en application du paragraphe 3(1) de la dite Loi.

Le marquage, l'installation, et l'utilisation commerciales des appareils sont soumis à l'inspection conformément au Règlement et aux prescriptions établis aux termes de la Loi sur les poids et mesures. Les exigences de marquages sont définies dans les articles 49 à 54 des normes applicables aux appareils de pesage à fonctionnement non automatique. Les exigences d'installation et d'utilisation sont définies dans les articles 55 à 67 des normes applicables aux appareils de pesage à fonctionnement non automatique. Une vérification de conformité est requise. Toute question sur l'inspection et la vérification de conformité doit être adressée au bureau local d'Industrie Canada.

TERMES ET CONDITIONS:

Tout appareil installé en vertu de cette approbation doit être modifié comme il se doit afin de satisfaire à toutes les exigences pertinentes.

Avant de vendre tout appareil du(des) type(s) identifié(s) ci-dessus, le vendeur doit fournir à l'acheteur par écrit les renseignements suivants:

- (1) que l'approbation finale ne sera accordée que sous réserve de résultats satisfaisants obtenus lors d'inspections en service, et

(2) that any non-compliance with regulations and specifications that govern approval will be corrected by the applicant.

The Director, Approvals Services Laboratory of Industry Canada at Ottawa shall be notified in writing prior to installation of each device sold, leased or otherwise disposed of for use in trade and the total number of devices installed shall not exceed fifty.

Unless its extension is authorized in writing by the undersigned, this approval shall expire two years from the date of issue.

Original copy signed by:

René Magnan, P. Eng
Director
Approval Services Laboratory

(2) que toute dérogation au Règlement et aux prescriptions régissant l'approbation devra être corrigée par le requérant.

Le Directeur du Laboratoire des services d'approbation, Industrie Canada, à Ottawa, doit être notifié, par écrit, à l'avance de l'installation de chaque appareil vendu, loué ou cédé de quelques autres façon pour l'installation dans le commerce, et le nombre total des installations ne doit pas dépasser cinquante.

La présente approbation expire deux ans après la date d'émission à moins que la prolongation soit autorisée par écrit par le soussigné.

Copie authentique signée par:

René Magnan, ing.
Directeur
Laboratoire des services d'approbation

Date: **NOV 7 2000**

Web Site Address / Adresse du site internet:

<http://mc.ic.gc.ca>