



SEP 14 1993

NOTICE OF CONDITIONAL APPROVAL

Issued by statutory authority of the Minister of Industry,
Science and Technology for:

CATEGORY OF DEVICE:

Electronic Hydraulic Vehicle Scale

APPLICANT / REQUÉRANT:

Daris Sales (DAL) Inc.
8, Place du Commerce, #100
Brossard, Québec
J4W 3H2

MODEL(S) / MODÈLE(S):

83-10064

RATING:

100 tons, avoirdupois or metric

AVIS D'APPROBATION CONDITIONNELLE

Émis en vertu du pouvoir statutaire du ministre de
l'Industrie, des Sciences et de la Technologie, pour:

CATÉGORIE D'APPAREIL:

Pont-bascule routier électronique hydraulique

MANUFACTURER / FABRICANT:

Daris Sales (DAL) Inc.
8, Place du Commerce, #100
Brossard, Québec
J4W 3H2

CLASSEMENT:

100 tonnes, avoirdupois ou métrique

NOTE: This approval applies only to devices, the design, composition, construction and performance of which are, in every material respect, identical to that described in the material submitted, and that are typified by samples submitted by the applicant for evaluation for approval in accordance with sections 14 and 15 of the Weights and Measures Regulations. The following is a summary of the principal features only.

SUMMARY DESCRIPTION:

The device is an electronic vehicle scale incorporating hydraulic load cells that, when interfaced to an approved and compatible indicator, becomes a weighing system.

The weighbridge consist of two platforms (32'x12' each), fabricated from rectangular hollow steel sections and supported by a total of six (6) 75,000 lb capacity hydraulic load cells. The platforms are connected in tandem.

Outputs from the load cells are summed in a hydraulic load totalizer. Individual load cells are calibrated mechanically within the totalizer. The summed hydraulic load indication is converted to a voltage by a strain gauge load cell within the hydraulic totalizer. The hydraulic totalizer is sealed with a wire and lead seal.

REMARQUE: Cette approbation ne vise que les appareils dont la conception, la composition, la construction et le rendement sont identiques, en tout point, à ceux qui sont décrits dans la documentation reçue et pour lesquels des échantillons représentatifs ont été fournis par le requérant aux fins d'évaluation, conformément aux articles 14 et 15 du Règlement sur les poids et mesures. Ce qui suit est une brève description de leurs principales caractéristiques.

DESCRIPTION SOMMAIRE:

L'appareil est une bascule électronique pour véhicule incorporant des cellules de pesage hydrauliques qui, une fois reliée à un indicateur approuvé et compatible, forme un ensemble de pesage.

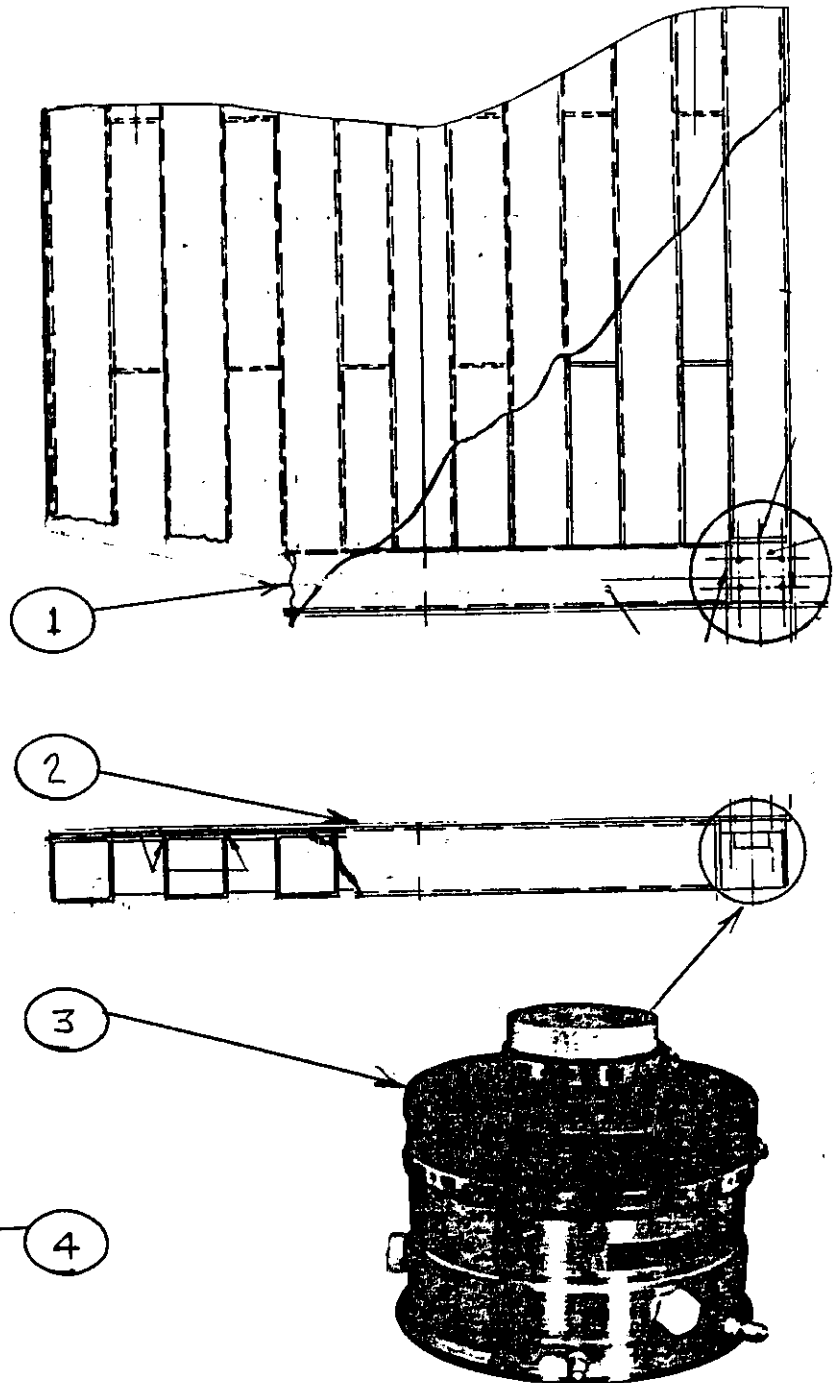
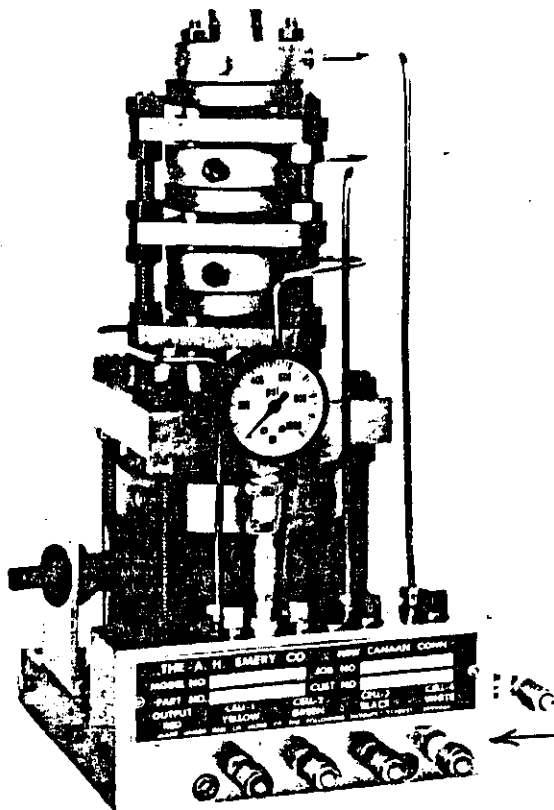
Le châssis récepteur de charge est constitué de deux tabliers mesurant 32 pi. sur 12 pi. respectivement, fabriqués à partir de profilés creux en acier et supportés par un total de six (6) cellules de pesage hydrauliques d'une capacité de 75 000 lb chacune. Les tabliers sont reliés en tandem.

Les sorties des cellules de pesage sont additionnées par le totalisateur de charges hydrauliques. Chaque cellules de pesage est étalonnée mécaniquement à l'intérieur du totalisateur. L'indication de la charge hydraulique totale additionnée est convertie en une tension par une cellule de pesage à jauges de contrainte incorporée dans le totalisateur hydraulique. Le totalisateur hydraulique est scellé à l'aide d'un fil métallique et d'un plomb.

SUMMARY DESCRIPTION: Cont'd

1. Platform (plan view)
Tablier (vue en plan)
2. Platform (end view)
Tablier (vue en bout)
3. Hydraulic Load Cell
Cellule de pesage hydraulique
4. Hydraulic Load Totalizer
Totalisateur de charge hydraulique

DESCRIPTION SOMMAIRE: Suite



APPROVAL:

The design, composition, construction and performance of the device type(s) identified herein have been evaluated in accordance with regulations and specifications established under the Weights and Measures Act. Approval is hereby granted accordingly pursuant to subsection 3(2) of the said Act.

The marking, installation and manner of use of trade devices are subject to inspection in accordance with regulations and specifications established under the Weights and Measures Act. Requirements relating to marking are set forth in sections 18 to 26 of the Weights and Measures Regulations. Installation and use requirements are set forth in Part V and in specifications established pursuant to section 27 of the said Regulations. A verification of conformity is required in addition to this approval. Inquiries regarding inspection and verification should be addressed to the local inspection office of Industry and Science Canada.

TERMS AND CONDITIONS:

All devices installed under the authority of this approval shall be modified as may be necessary to meet applicable regulations and specifications.

Prior to selling any device of the type(s) identified herein, the seller shall make known to the buyer in writing the following information:

- (1) that final approval is contingent on the results of inspections carried out on devices in service being satisfactory, and
- (2) that any non-compliance with regulations and specifications that govern approval will be corrected by the applicant.

The Head of the Mass Metrology Laboratory, Industry and Science Canada, at Ottawa shall be notified in writing prior to installation of each device sold, leased or otherwise disposed of for use in trade and the total number of devices installed shall not exceed ten.

APPROBATION:

La conception, la composition, la construction et le rendement du(des) type(s) d'appareils identifié(s) ci-dessus, ayant fait l'objet d'une évaluation conformément au Règlement et aux prescriptions établis aux termes de la Loi sur les poids et mesures, la présente approbation est accordée en application du paragraphe 3(2) de ladite Loi.

Le marquage, l'installation et l'utilisation commerciales des appareils sont soumis à l'inspection conformément au Règlement et aux prescriptions établis aux termes de la Loi sur les poids et mesures. Les exigences de marquages sont définies dans les articles 18 à 26 du Règlement sur les poids et mesures. Les exigences d'installation et d'utilisation sont définies dans la partie V et dans les prescriptions établies en vertu de l'article 27 dudit règlement. Une vérification de conformité est requise. Toute question sur l'inspection et la vérification de conformité doit être adressée au bureau local d'Industrie et Sciences Canada.

TERMES ET CONDITIONS:

Tout appareil installé en vertu de cette approbation doit être modifié comme il se doit afin de satisfaire à toutes les exigences pertinentes.

Avant de vendre tout appareil du(des) type(s) identifié(s) ci-dessus, le vendeur doit fournir à l'acheteur par écrit les renseignements suivants:

- (1) que l'approbation finale ne sera accordée que sous réserve de résultats satisfaisants obtenus lors d'inspections en service, et
- (2) que toute dérogation au Règlement et aux prescriptions régissant l'approbation devra être corrigée par le requérant.

Le chef du Laboratoire des masses, Industrie et Sciences Canada, à Ottawa, doit être notifié, par écrit, à l'avance de l'installation de chaque appareil vendu, loué ou cédé de quelque autre façon pour installation dans le commerce, et le nombre total des installations ne doit pas dépasser dix.

AM-4865T

Unless its extension is authorized in writing by the undersigned, this approval shall expire two years from the date of issue.

La présente approbation expire deux ans après la date d'émission à moins que la prolongation soit autorisée par écrit par le soussigné.



D. W. Morgan

Acting Manager,
Weights and Measures Laboratories

SEP 14 1993

Date:

Gérant intérimaire,
Laboratoires des Poids et mesures