



NOTICE OF APPROVAL

AVIS D'APPROBATION

Issued by statutory authority of the Minister of Industry for:

Émis en vertu du pouvoir statutaire du ministre de l'Industrie pour:

TYPE OF DEVICE

TYPE D'APPAREIL

Electronic Pulse Generator

Générateur d'impulsions électronique

APPLICANT

REQUÉRANT

BC Gas Utility Ltd.
4180 Lougheed Highway
Burnaby, British Columbia, Canada
V5C 6A7

MANUFACTURER

FABRICANT

Badger Meter, Inc.
4545 W. Brown Deer Road
Milwaukee, Wisconsin, USA
53223

MODEL(S)/MODÈLE(S)

RATING/ CLASSEMENT

Gas RT-CW
Gas RT-CCW

NOTE: This approval applies only to meters, the design, composition, construction and performance of which are, in every material respect, identical to that described in the material submitted, and that are typified by samples submitted by the applicant for evaluation for approval in accordance with sections 13 and 14 of the Electricity and Gas Inspection Regulations. The following is a summary of the principal features only.

REMARQUE: Cette approbation ne vise que les compteurs dont la conception, la composition, la construction et le rendement sont identiques, en tout point, à ceux qui sont décrits dans la documentation reçue et pour lesquels des échantillons représentatifs ont été fournis par le requérant aux fins d'évaluation, conformément aux articles 13 et 14 du Règlement sur l'inspection de l'électricité et du gaz. Ce qui suit est une brève description de leurs principales caractéristiques.

SUMMARY DESCRIPTION:

DESCRIPTION

The Gas Recordall Transmitter (RT) consists of a mechanically coupled interface cam with electronic circuitry capable of producing an electrical pulse.

The Gas RT may be mounted on any approved, compatible diaphragm meter.

SPECIFICATIONS

Ambient temperature range: - 40 to 140°F
 Maximum switching voltage: 30 Vdc
 Maximum continuous current: 1 mA
 Output signal: Open drain FET

Note: FET refers to Field Effect Transmitter.
 Maximum voltage is 30 Vdc.

OPTIONS

Pulse width: 15 - 75 msec or 45 - 75 msec

DESCRIPTION SOMMAIRE:

DESCRIPTION

Le transmetteur Recordall (RT) est constitué d'une came d'interface reliée de façon mécanique à un circuit électronique capable de produire une impulsion électrique.

Le transmetteur RT peut être monté sur tout compteur à diaphragme approuvé et compatible.

CARACTÉRISTIQUES

Plage des températures ambiantes: - 40 à 140°F
 Tension de commutation maximale: 30 V c.c.
 Courant continu maximal: 1 mA
 Signal de sortie: TEC à drain ouvert.

Nota: TEC signifie transistor à effet de champ.
 La tension maximale est de 30 V c.c.

OPTIONS

Largeur d'impulsions: 15 - 75 ms ou 45 - 75 ms

NAMEPLATE REQUIREMENTS

A label affixed to the cover of the pulse generator contains the following information:

Manufacturer: Badger Meter, Inc.
 Model: Gas RT-CW or Gas RT-CCW
 Serial number
 Departmental Approval Number:
 Pulses per revolution: One pulse/revolution

Maximum pulse rate: 180 revs./minute max.

Type of output signal: open drain FET

Note: One pulse is equivalent to the volume per revolution of the proving dial.

SEALING REQUIREMENTS

Removal of the pulse generator can be detected by the interlocking cover design. Its self contained housing is mechanically fastened to the gas meter's index cover (with no accessible screws or means of access or tampering). Index covers/other registers or auxiliary devices mounted on gas meters are sealed as indicated in their respective approval notices.

EVALUATED BY

Judy Farwick
 Complex Approvals Examiner
 Tel: (613) 946-8185
 Fax: (613) 952-1754

PLAQUE SIGNALÉTIQUE

Une étiquette posée sur le couvercle du générateur d'impulsions doit comporter les renseignements suivants:

Fabricant: Badger Meter, Inc.
 Modèle: Gas RT-CW ou Gas RT-CCW
 Numéro de série:
 Numéro d'approbation du Ministère:
 Impulsions par révolution:

Une impulsion/révolution

Fréquence d'impulsions maximale:

180 révolutions/minute max.

Type de signal de sortie: TEC à drain ouvert

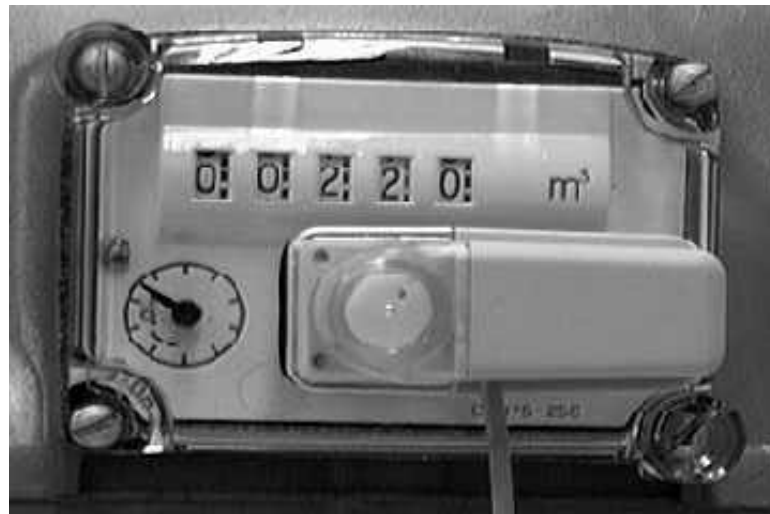
Nota: Une impulsion est équivalente au volume par révolution du cadran d'essai.

SCELLEMENT

La dépose du générateur d'impulsions peut être détectée grâce au couvercle qui est verrouillable. Son boîtier autonome est fixé mécaniquement au couvercle de l'index du compteur de gaz (et ne présente aucune vis accessible ni aucun moyen d'accès ni moyen de trafiquage). Les couvercles d'index/les autres indicateurs ou les appareils auxiliaires montés sur les compteurs de gaz sont scellés conformément aux indications de leurs avis d'approbation respectifs.

ÉVALUÉ PAR

Judy Farwick
 Examinatrice d'approbations complexes
 Téléphone: (613) 946-8185
 Télécopieur: (613) 952-1754



APPROVAL:

The design, composition, construction and performance of the meter type(s) identified herein have been evaluated in accordance with regulations and specifications established under the Electricity and Gas Inspection Act. Approval is hereby granted accordingly pursuant to subsection 9(4) of the said Act.

The sealing, marking, installation, use and manner of use of meters are subject to inspection in accordance with regulations and specifications established under the Electricity and Gas Inspection Act. The sealing and marking requirements are set forth in specifications established pursuant to section 18 of the Electricity and Gas Inspection Regulations. Installation and use requirements are set forth in specifications established pursuant to section 12 of the Regulations. Verification of conformity is required in addition to this approval for all metering devices excepting instrument transformers. Inquiries regarding inspection and verification should be addressed to the local inspection office of Industry Canada.

Original copy signed by:

René Magnan, P. Eng
Director
Approval Services Laboratory

APPROBATION:

La conception, la composition, la construction et le rendement du(des) type(s) de compteurs identifié(s) ci-dessus, ayant fait l'objet d'une évaluation conformément au Règlement et aux prescriptions établis aux termes de la Loi sur l'inspection de l'électricité et du gaz, la présente approbation est accordée en application du paragraphe 9(4) de la dite Loi.

Le scellement, l'installation, le marquage, et l'utilisation des compteurs sont soumis à l'inspection conformément au Règlement et aux prescriptions établis aux termes de la Loi sur l'inspection de l'électricité et du gaz. Les exigences d'installation et d'utilisation sont définies dans les prescriptions établies en vertu de l'article 18 du Règlement sur l'inspection de l'électricité et du gaz. Les exigences d'installation et d'utilisation sont définies dans les prescriptions établies en vertu de l'article 12 du dit règlement. Sauf dans les cas des transformateurs de mesure, une vérification de conformité est requise. Toute question sur l'inspection et la vérification de conformité doit être adressée au bureau local d'Industrie Canada.

Copie authentique signée par:

René Magnan, ing.
Directeur
Laboratoire des services d'approbation

Date: **JAN 12 1999**

Web Site Address / Adresse du site internet:
<http://mc.ic.gc.ca>