



**NOV - 8 1996**

**NOTICE OF APPROVAL**

**AVIS D'APPROBATION**

Issued by statutory authority of the Minister of Industry  
for:

Émis en vertu du pouvoir statutaire du ministre de  
l'Industrie pour:

**TYPE OF DEVICE**

**TYPE D'APPAREIL**

Orifice fitting

Raccord à orifice

**APPLICANT**

**REQUÉRANT**

Canalta Controls Ltd.  
6710 - 65th Ave.  
Red Deer, Alberta  
T2P 1A5

**MANUFACTURER**

**FABRICANT**

Canalta Controls Ltd.  
6710 - 65th Ave.  
Red Deer, Alberta  
T2P 1A5

**MODEL(S)/MODÈLE(S)**

**RATING / CLASSEMENT**

Dual Chamber/Chambre Double

See "Summary Description"/Voir "Description Sommaire"

**NOTE:** This approval applies only to meters, the design, composition, construction and performance of which are, in every material respect, identical to that described in the material submitted, and that are typified by samples submitted by the applicant for evaluation for approval in accordance with sections 13 and 14 of the Electricity and Gas Inspection Regulations. The following is a summary of the principal features only.

**SUMMARY DESCRIPTION:**

The Canalta Controls dual chambered orifice fitting is an orifice plate holding device which permits changing or inspecting orifice plates without interrupting gas flow. The orifice fitting centers the orifice plate directly within the fitting and seals it as shown in the attached drawing.

**REMARQUE:** Cette approbation ne vise que les compteurs dont la conception, la composition, la construction et le rendement sont identiques, en tout point, à ceux qui sont décrits dans la documentation reçue et pour lesquels des échantillons représentatifs ont été fournis par le requérant aux fins d'évaluation, conformément aux articles 13 et 14 du Règlement sur l'inspection de l'électricité et du gaz. Ce qui suit est une brève description de leurs principales caractéristiques.

**DESCRIPTION SOMMAIRE:**

La raccord à orifice à chambre double Canalta Controls est un support de plaque à orifice qui permet de changer ou d'inspecter les plaques à orifice sans interrompre l'écoulement du gaz. Le raccord centre la plaque à orifice directement dans le raccord et le scelle comme démontré dans le dessin en annexe.

**SUMMARY DESCRIPTION: Cont'd**

Canalta Orifice Fitting Model Reference Sheet  
Canalta Model DC Dual Chamber Orifice Fitting

215DC40S	2" x 150RF Sch.40 Std
215DC40SS	2" x 150RF Sch.40 Sour
215DC80S	2" x 150RF Sch.80 Std.
215DC80SS	2" x 150RF Sch.80 Sour
230DC40S	2" x 300RF Sch.40 Std.
230DC40SS	2" x 300RF Sch.40 Sour
230DC80S	2" x 300RF Sch.80 Std.
230DC80SS	2" x 300RF Sch.80 Sour
260DC40S	2" x 600RF Sch.40 Std.
260DC40SS	2" x 600RF Sch.40 Sour
260DC80S	2" x 600RF Sch.80 Std.
260DC80SS	2" x 600RF Sch.80 Sour
315DC40S	3" x 150RF Sch.40 Std.
315DC40SS	3" x 150RF Sch.40 Sour
315DC80S	3" x 150RF Sch.80 Std.
315DC80SS	3" x 150RF Sch.80 Sour
330DC40S	3" x 300RF Sch.40 Std.
330DC40SS	3" x 300RF Sch.40 Sour
330DC80S	3" x 300RF Sch.80 Std.
330DC80SS	3" x 300RF Sch.80 Sour
360DC40S	3" x 600RF Sch.40 Std.
360DC40SS	3" x 600RF Sch.40 Sour
360DC80S	3" x 600RF Sch.80 Std.
360DC80SS	3" x 600RF Sch.80 Sour
415DC40S	4" x 150RF Sch.40 Std.
415DC40SS	4" x 150RF Sch.40 Sour
415DC80S	4" x 150RF Sch.80 Std.
415DC80SS	4" x 150RF Sch.80 Sour
430DC40S	4" x 300RF Sch.40 Std.
430DC40SS	4" x 300RF Sch.40 Sour
430DC80S	4" x 300RF Sch.80 Std.
430DC80SS	4" x 300RF Sch.80 Sour
460DC40S	4" x 600RF Sch.40 Std.
450DC40SS	4" x 600RF Sch.40 Sour
460DC80S	4" x 600RF Sch.80 Std.
460DC80SS	4" x 600RF Sch.80 Sour

**DESCRIPTION SOMMAIRE: Suite**

Référence des modèles pour le raccord à orifice à chambre double Canalta, la série DC:

**SUMMARY DESCRIPTION: Cont'd****MARKINGS**

The following information is clearly and indelibly marked on a nameplate:

- Manufacturer's name: Canalta Controls Ltd.
- Model number:
- Serial number:
- Size (nominal pipe diameter):
- ANSI rating:
- CWP (maximum operating pressure):
- Nominal plate thickness:
- Body material:
- Line bore (published meter tube inside diameter):
- Maximum beta ratio: 0.70
- Nominal orifice seal thickness:
- Departmental approval number: AF-0014

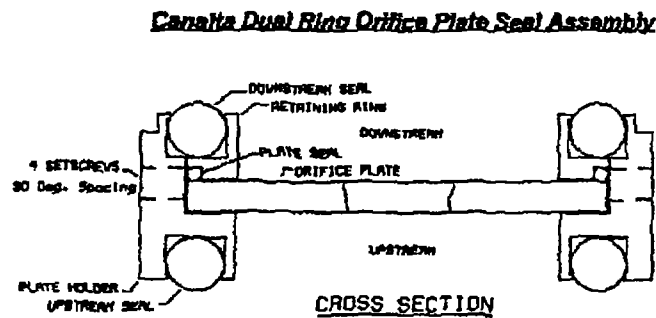
The direction of gas flow is marked on the orifice fitting body.

**DESCRIPTION SOMMAIRE: Suite****MARQUAGES**

Les renseignements suivants doivent être inscrits de manière claire et indélébile sur une plaque signalétique:

- Nom du fabricant:
- Numéro de modèle:
- Numéro de série:
- Taille (diamètre nominal du tuyau):
- Pression nominale ANSI:
- Pression de service maximale:
- Épaisseur nominale de la plaque:
- Matériau du corps du raccord:
- Alésage du tuyau (diamètre intérieur publié du tube du compteur):
- Rapport bêta maximal: 0.70
- Épaisseur nominale du dispositif d'étanchéité de l'orifice:
- Numéro d'approbation du Ministère: AF-0014

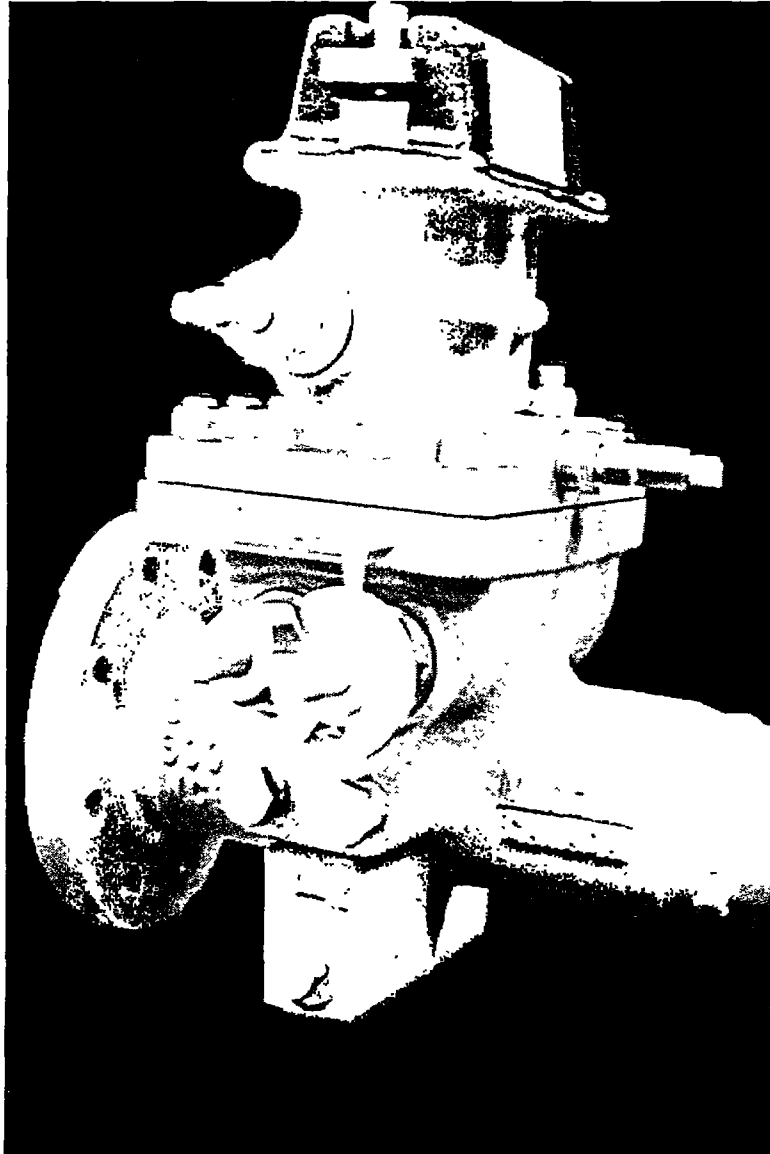
Le sens d'écoulement du gaz est marqué sur le corps du raccord à orifice.

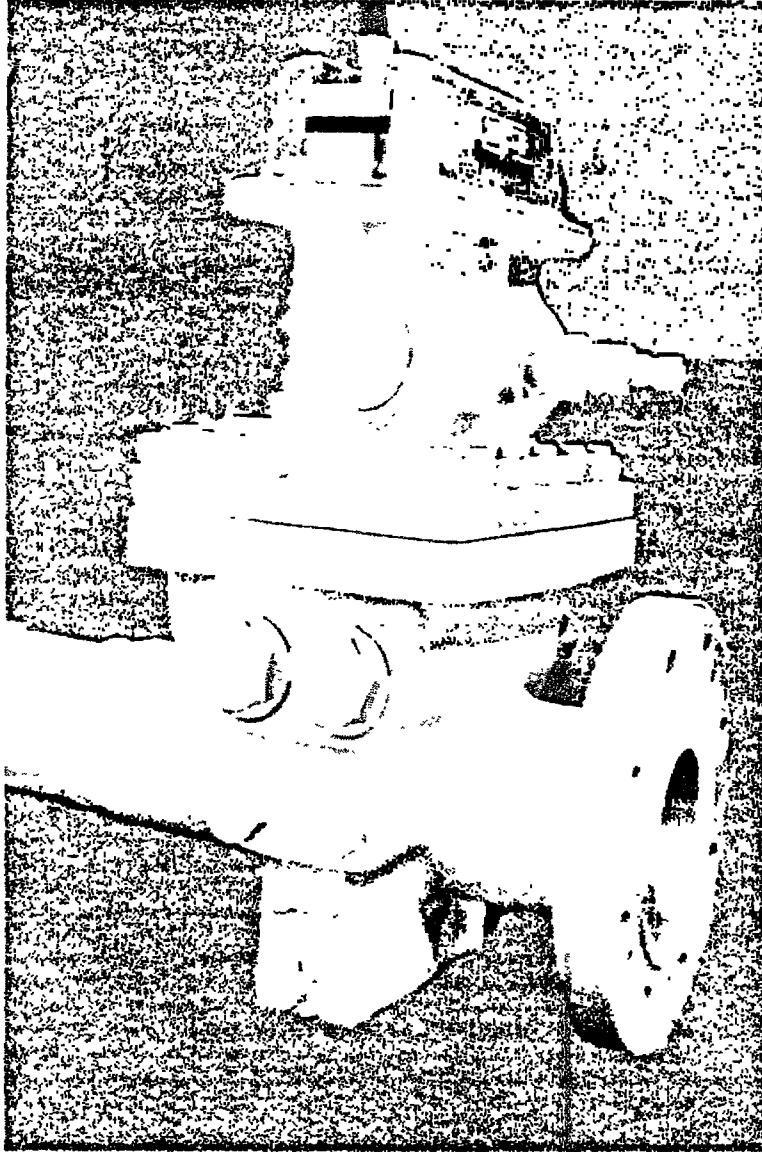
**EVALUATED BY**

Dwight Dubie  
Approvals Examiner  
Tel: (613) 952-0666

**EVALUÉ PAR**

Dwight Dubie  
Examineur d'Approbations  
Tél (613) 962-0666





**APPROVAL:**

The design, composition, construction and performance of the meter type(s) identified herein have been evaluated in accordance with regulations and specifications established under the Electricity and Gas Inspection Act. Approval is hereby granted accordingly pursuant to subsection 9(4) of the said Act.

The sealing, marking, installation, use and manner of use of meters are subject to inspection in accordance with regulations and specifications established under the Electricity and Gas Inspection Act. The sealing and marking requirements are set forth in specifications established pursuant to section 18 of the Electricity and Gas Inspection Regulations. Installation and use requirements are set forth in specifications established pursuant to section 12 of the Regulations. Verification of conformity is required in addition to this approval for all metering devices excepting instrument transformers. Inquiries regarding inspection and verification should be addressed to the local inspection office of Industry Canada.



Claude R. Bertrand, P.Eng.  
Manager  
Approval Laboratory Services

For/pour :

**APPROBATION:**

La conception, la composition, la construction et le rendement du(des) type(s) de compteurs identifié(s) ci-dessus, ayant fait l'objet d'une évaluation conformément au Règlement et aux prescriptions établis aux termes de la Loi sur l'inspection de l'électricité et du gaz, la présente approbation est accordée en application du paragraphe 9(4) de ladite Loi.

Le scellement, l'installation, le marquage, et l'utilisation des compteurs sont soumis à l'inspection conformément au Règlement et aux prescriptions établis aux termes de la Loi sur l'inspection de l'électricité et du gaz. Les exigences d'installation et d'utilisation sont définies dans les prescriptions établies en vertu de l'article 18 du Règlement sur l'inspection de l'électricité et du gaz. Les exigences d'installation et d'utilisation sont définies dans les prescriptions établies en vertu de l'article 12 dudit règlement. Sauf dans le cas des transformateurs de mesure, une vérification de conformité est requise. Toute question sur l'inspection et la vérification de conformité doit être adressée au bureau local d'Industrie Canada.

Claude R. Bertrand, ing.  
Gérant  
Laboratoire des services d'approbation

Date: **NOV** - 8 1996