



NOTICE OF APPROVAL

Issued by statutory authority of the Minister of Industry (styled Innovation, Science and Economic Development) for the following device model(s):

TYPE OF DEVICE

Electricity Meters: Energy and Demand

AVIS D'APPROBATION

Émis en vertu du pouvoir statuaire du ministre de l'Industrie (dénommé Innovation, Sciences et Développement économique) pour le(s) modèle(s) d'instrument suivant(s) :

TYPE D'APPAREIL

Compteurs d'électricité: énergie et puissance

APPLICANT / REQUÉRANT

Itron Inc.
313-B North Highway 11, P.O. Box 75
West Union, South Carolina, USA
29696

MANUFACTURER / FABRICANT

Itron Inc.
313-B North Highway 11, P.O. Box 75
West Union, South Carolina, USA
29696

MODEL(S) / MODÈLE(S)

CP3SRA



NOTE : This approval applies only to meters, the design, composition, construction and performance of which are, in every material respect, identical to that described in the material submitted, and that are typified by samples submitted by the applicant for evaluation for approval in accordance with sections 13 and 14 of the Electricity and Gas Inspection Regulations. The following is a summary of the principal features only.

REMARQUE : Cette approbation ne vise que les compteurs dont la conception, la composition, la construction et le rendement sont identiques, en tout point, à ceux qui sont décrits dans la documentation reçue et pour lesquels des échantillons représentatifs ont été fournis par le requérant aux fins d'évaluation, conformément aux articles 13 et 14 du *Règlement sur l'inspection de l'électricité et du gaz*. Ce qui suit est une brève description de leurs principales caractéristiques.

SECTION 1 – Ratings and Specifications

PARTIE 1 – Classements et caractéristiques

Approved Model Designations / Désignations de modèle approuvé

The **CENTRON III OpenWay Riva Polyphase** meter having the following designation is approved for the legal units of measure identified in Section 2.

CP3SRA – Solid state electricity meter.

Le compteur **CENTRON III OpenWay Riva Polyphase** ayant le dénomination suivante est approuvé pour les unités de mesure légales définies dans la Partie 2.

CP3SRA – Un compteur à semi-conducteurs.



Service Configurations / Configurations des services

<p>① 1 element, 2 wire / 1 élément 2 fils ② 1 ½ element 3 wire / 1 ½ éléments 3 fils ③ 2 element 3 wire 1Φ / 2 éléments 3 fils 1Φ ④ 2 element 3 wire network / 2 éléments 3 fils réseau ⑤ 2 element 3 wire Δ / 2 éléments 3 fils Δ ⑥ 2 element 4 wire Y / 2 éléments 4 fils Y ⑦ 2 element 4 wire Δ / 2 éléments 4 fils Δ ⑧ 2 ½ element 4 wire Y / 2 ½ éléments 4 fils Y ⑨ 2 ½ element 4 wire Δ / 2 ½ éléments 4 fils Δ</p>	<p>⑩ 3 element 4 wire Y / 3 éléments 4 fils Y ⑪ 3 element 4 wire Δ / 3 éléments 4 fils Δ ⑫ Auto Service Detect / Détection du type du branchement ⑬ Socket Type (S-Base) / Type de socle (socle S) ⑭ Bottom Connected (A-Base) / Socle à connexion par le bas (socle A) ⑮ Switchboard Style / Type pour tableau de distribution ⑯ Multi Customer Metering System / Systèmes de mesurage à clients multiples</p>
--	---

The meter is approved with the following service configurations : *Le compteur est approuvé avec les configurations de service suivantes :*

Model / Modèle	Service Configurations / Configurations de service	Voltage / Tension (V) ¹	Current / Courant (A)
CP3SRA	①⑬	120-480	0.2-20
			1-100
	②⑬		0.2-20
			0.5-200
	④⑤⑥⑫⑬		0.2-20
			0.5-200
	⑧⑩⑪⑫⑬		0.2-20
	⑩⑪⑫⑬		0.5-200
		0.5-320	
	②⑬	240-480	0.2-20
			0.5-200
			0.5-320
	④⑤⑥⑫⑬		0.2-20
			0.5-200
	⑧⑩⑪⑫⑬		0.5-320
			0.2-20
⑩⑪⑫⑬	0.5-200		
	0.5-320		

Specifications / Caractéristiques

Frequency / Fréquence (Hz)	Temperature Range / Gamme de température		Meter Burden / Fardeau du compteur
60 Hz	Min (°C) :	Max (°C) :	25.5 VA Capacitive / Capacitif
	-40	+53	

^[1] Meters are approved to be marked on the nameplate with the nominal voltage(s) falling within the approved voltage range identified on this Notice of Approval. / Les compteurs sont approuvés pour être marqués sur la plaque signalétique avec la (les) tension(s) nominale située(e) dans la gamme de tension approuvée identifiée sur cette avis d'approbation.



Maximum Voltage Transformer Wire Length / Longueur maximale du fil du transformateur de tension	---	
Maximum Current Transformer Wire Length / Longueur maximale du fil du transformateur de courant	---	
Approved Current Transformers / Transformateurs de courant approuvés	---	
Auxiliary Power Supply / Alimentation électrique auxiliaire	<input type="checkbox"/> Yes / Oui <input checked="" type="checkbox"/> No / Non	---
Legally Relevant Software / Logiciel juridiquement pertinent		
Approved Legally Relevant Software / Logiciel juridiquement pertinent approuvé	FW1	20.3
Approved Legally Relevant Software with Traced Update / Logiciel juridiquement pertinent approuvé avec une mise à jour traçable		
	Version / Version	Hash Code / Code haché
Fixed Legally Relevant Software FW4 / Logiciel juridiquement pertinent fixe FW4	4.7.477.789818	a5429236edf7fd45e3a38390f1ef549632dee3bad9797ff21498974488ef22dd
Updatable Legally Relevant Register Software FW2 / Logiciel de registres juridiquement pertinent actualisable FW2	4.10.109.799884	af367801601a6d50bab49bfaf356487d1572b4bce38b9a4837fdba6f0c0748b
	5.3.191.0	7df0d122da18c0b1db152b414061ae97a344827599bd10c368b1a2c8c912e687
	4.10.206.0	94c63fd8427daded2144c797ca9d07c87605464e16b9414f0712ae0e4f816168
	5.3.340.0	2b53cab37049afdee485896a8cee87b3114b4f5004c2de8cad4712c48a8811ab
Updatable Legally Relevant Bootloader Software FW3 / Logiciel d'amorçage juridiquement pertinent actualisable FW3	4.7.477.789818	be03835af111df70e4428399ee117759b0b7f3c0d5a250245208aa44420a4362
	5.3.110.0	3018967d093567b742167f38bfa3030e28a8e5aee32347542afec6f2b52c37a2
Approved Legally Relevant Configurable Parameters with Traced Update / Paramètre configurable juridiquement pertinent approuvé avec une mise à jour traçable		
Display Parameters / Paramètre d'affichage	<p>Displayed quantities may be turned on or off.</p> <p>The display sequence may be modified.</p> <p>Les quantités affichées sur l'affichage peuvent être activées ou désactivées.</p> <p>La séquence de l'affichage peut être modifiée.</p>	



Demand Parameters / Paramètre de puissance appelée	Demand type can be switched between block and sliding window. La puissance appelée peut être changée du type de période intégration au type de fenêtre mobile et vice versa.
Legally Non-Relevant Software Updates Mises à jour d'un logiciel juridiquement non pertinent	
Updatable Legally Non-Relevant Software / Logiciel juridiquement non pertinent actualisable	FW5 RF DSP
	FW6 PLC DSP
	Agent – HidTheftAgent
	Agent – Location Awareness
	Agent – Data Collection Agent (DCA)
	Agent – Voltage Bellwether
	Agent – Itron EV Detection
	Agent – Heartbeat
	Agent - EvAgent



SECTION 2 – Summary Description

PARTIE 2 – Description sommaire

Model / Modèle	CP3SRA		
Approved Energy and Loss Quantities / Énergie et grandeurs des pertes approuvées			
Delivered Energy / Énergie livrée	kWh	kvarh	kVAh
Received Energy / Énergie reçue	kWh	kvarh	kVAh
Net Energy / Énergie nette	kWh	kvarh	
Loss Quantities / Grandeurs des pertes	---		
Approved Demand / Puissance appelée approuvée			
Block Interval / À période d'intégration	kW	kvar	kVA
Sliding Window / Fenêtre mobile	kW	kvar	kVA
Thermal / Thermique	---		
Demand Interval / Variation en fonction du facteur de puissance	Block Interval / À période d'intégration 15min Sliding Window / Fenêtre mobile 15min / 5min		
Demand Reset Device Information / Informations sur le mécanisme de remise à zéro de la puissance appelée	Software / Logiciel		
Approved Test Mode and Test Provisions / Mode d'essai et moyens d'essai approuvés			
Energy Test Provision / Moyens d'essai d'énergie	kWh	kvarh	kVAh
Test Provision Information / Informations sur les moyens d'essai	<p>An infrared (IR) test LED is located on the top of the meter which pulses proportional to the amount of energy being metered. The IR LED can be programmed to output pulses in any of the approved legal unit of measure listed above.</p> <p>Une DEL d'essai infrarouge (IR) se trouve sur la partie supérieure du compteur. Elle émet des impulsions proportionnelles à la quantité d'énergie mesurée. La DEL IR peut être programmée à émettre des impulsions pour chacune des unités légales de mesure énumérées ci-dessus.</p>		
Test Mode - Energy / Mode d'essai - Énergie	---		
Test Mode - Demand / Mode d'essai – Puissance appelée	kW	kvar	kVA



Model / Modèle	CP3SRA		
Approved Test Mode Demand Interval Length(s) / Durée de la période d'intégration de la puissance appelée en mode d'essai approuvé	Block Interval / A période d'intégration 3min Sliding Window / Fenêtre mobile 3min / 1min		
Test Mode Information / Informations sur le mode d'essai	<p>The meter can be placed into test mode by using the Field Deployment Manager software.</p> <p>Test mode is exited by an automatic programmable timeout, through the use of the Itron software or by de-energizing the meter.</p> <p>Le compteur peut être mis en mode d'essai en utilisant le logiciel « Field Deployment Manager».</p> <p>Le mode d'essai est interrompu par une minuterie automatique programmable, via l'utilisation du logiciel Itron ou en coupant l'alimentation du compteur.</p>		
Approved Internal Pulse Recorder / Enregistreur interne d'impulsions approuvé			
Internal Pulse Recorder / Enregistreur interne d'impulsions	kWh	kvarh	kVAh
Number of channels / Nombre de voies	8		
Approved External Pulse Recorder / Enregistreur externe d'impulsions approuvé			
External Pulse Recorder / Enregistreur externe d'impulsions	---		
Number of Channels / Nombre de voies	---		
Type of Input / Type d'entrée	---		
Rated Maximum Voltage / Tension nominale maximale	---		
Rated Maximum Frequency (Hz) / Fréquence nominale maximale (Hz)	---		
Approved Pulse Outputs / Sorties d'impulsions approuvées			
KZ Pulse Output / Sorties d'impulsions KZ	---		
KYZ Pulse Output / Sorties d'impulsions KYZ	---		
Other Pulse Output / Autres sorties d'impulsions	---		
Pulse output information / Informations sur les sorties d'impulsions	---		
Other Options / Autres options			
Service Disconnect / Interrupteur-sectionneur	---		
Time of Use Function (TOU) / Fonction temps d'utilisation (TU)	Available / Disponible		



Model / Modèle	CP3SRA
Number of Time of Use Rates / Nombre de registres de facturation de la fonction TU	8
TOU Conditions or Limitations / Conditions ou restrictions du TU	The rate switching function on the meter is not subject to MC specifications. La fonction de commutation des tarifs du compteur n'est pas assujettie aux normes de MC.
Transformer and Line Loss Compensation / Compensation des pertes de lignes et des transformateurs	---
Displays / Affichages	
Display Modes / Modes d'affichage	Normal
Display Information / Informations sur l'affichage	Normal mode is the default display mode of the meter. This mode is intended for in-service conditions and is programmed to display metrological parameters. Le mode normal est le mode d'affichage par défaut du compteur. Ce mode est prévu pour les conditions de service et est programmé pour afficher les paramètres métrologiques.



SECTION 3 – Communications

PARTIE 3 - Communications

3.1 Communication Interfaces communication		3.1 Interfaces de communication
① Optical Port / Port optique ② Internal Modem / Modem interne ③ RS-232 / RS-232	④ RS-485 / RS-485 ⑤ Ethernet / Ethernet ⑥ Other / Autres	
Model / Modèle	CP3SRA	
Communication Interface / Interface de communication	---	
Comments / Notes	---	

3.2 Index of Communication Modules	3.2 Index des modules de communication
<i>The meter is approved when equipped with any one of the following communication modules:</i>	<i>Le compteur est approuvé lorsqu'il est équipé d'un des modules de communication suivants :</i>
Manufacturer / Fabricant	Device / Appareil
Itron	WIFI / RF / PLC



3.3 Communication Module Details		3.3 Détails de module de communication	
Communication Types / Types de communication ① Radio Frequency Communication (RF) / Communication de radiofréquence (RF) ② Power Line Carrier (PLC) / Courants porteurs en ligne (CPL) ③ Modem / Modem ④ Other Communication Type / Autres types de communication		Functions / Fonctions ⑤ Energy Function / Fonction d'énergie ⑥ Demand Function / Fonction de puissance appelée ⑦ Pulse Recorder / Enregistreur d'impulsions ⑧ Time Of Use / Temps d'utilisation ⑨ Remote Disconnect / Sectionneur à distance ⑩ Other Functionality / Autres fonctionnalités	
Itron			
Device / Appareil	Communications Type / Type de communication	Additional Functions / Fonctions supplémentaires	Burden / Fardeau
WIFI / RF / PLC	①②④	⑩	25.5 VA Capacitive / Capacitif
<p>Legally relevant and legally non-relevant software may be updated using WIFI, RF or PLC.</p> <p>Legally relevant and legally non-relevant parameters may be updated using WIFI, RF or PLC.</p> <p>The device is equipped with both RF and PLC circuitry. Communications through these mediums can be turned on or off independent of each other.</p> <p>Le logiciel juridiquement pertinent et logiciel juridiquement non-pertinent peuvent être mis à jour en utilisant WIFI, RF ou CPL.</p> <p>Les paramètres juridiquement pertinents et les paramètres juridiquement non-pertinents peuvent être mis à jour en utilisant WIFI, RF ou CPL.</p> <p>L'appareil est équipé de circuits RF et PLC. Les communications via ces types peuvent être activées ou désactivées indépendamment l'une de l'autre.</p>			



SECTION 4 – Sealing

PARTIE 4 – Scellage

Index	
① Single Seal / Sceau unique ② Dual Seal / Sceau double ③ Multiple Seal (Specify) / Sceau multiple (spécifiez)	④ Firmware Security Setting / Paramètres de sécurité du micrologiciel ⑤ Programming jumper / Cavalier de programmation ⑥ Lockout procedure / Procédure de verrouillage ⑦ Plug / Bouchon ⑧ Other / Autres

Model / Modèle	CP3SRA		
Sealing Information / Information de scellage			
Physical Seal / Sceau physique	①		
Programming Seal / Sceau de programmation	④		
Comments / Notes	<p>During meter programming two bits, a “Canadian” bit and a “Canadian seal” bit must be properly set to ensure that the meter cannot be reprogrammed under seal when the meter is not equipped with an approved event logger.</p> <p>Lors de la programmation du compteur deux bits, le bit « Canadian » et le bit « Canadian seal », doit être configuré correctement pour assurer que le compteur ne peut pas être reprogrammé une fois qu’il est scellé lorsque le compteur n’est pas équipé avec un consigneur d’événements approuvé.</p>		
Approved Event Logger Details / Détails du consigneur d’événements approuvé			
	Type / Type	Capacity / Capacité	Applicable Firmware / Logiciel applicable
Legally Relevant Software Event Logger / Le consigneur d’événements du logiciel juridiquement pertinent	A	200	4.10.109.799884 4.10.206.0 5.3.340.0
Legally Relevant Parameter Event Logger / Le consigneur d’événements du paramètres juridiquement pertinent	A	200	4.10.109.799884 4.10.206.0
		20	5.3.191.0 5.3.340.0



Sealing / Scellage

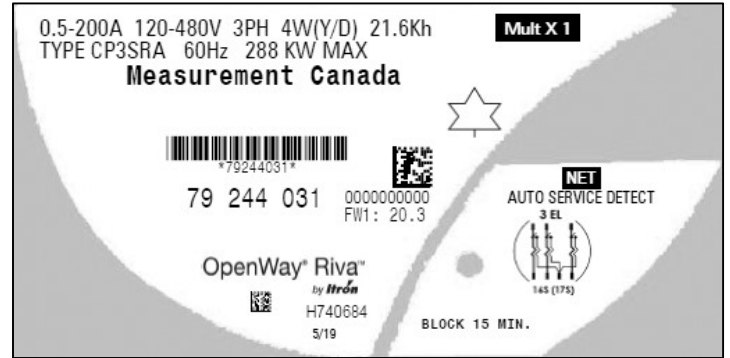


SECTION 5 – Nameplates and Photos

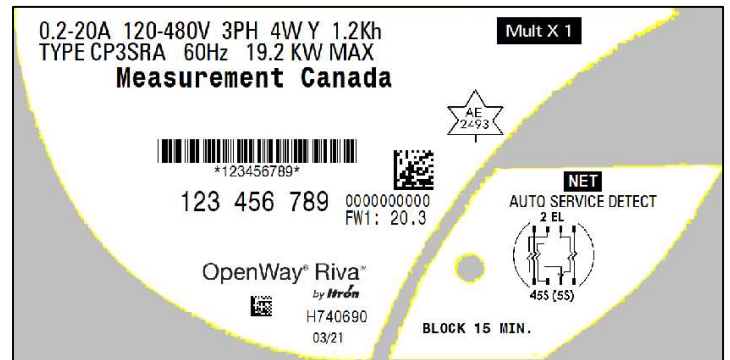
PARTIE 5 – Plaques signalétiques et photos



CENTRON II OpenWay Riva Polyphase



Nameplate / Plaque signalétique



Nameplate Rev. 2 / Plaque signalétique rev. 2



SECTION 6 – Revisions

PARTIE 6 – Révisions

Original / Originale	Issued Date / Date d'émission	Evaluator / Évaluateur
New Meter / Nouveau compteur	2020-07-10	Greg Neff Senior Legal Metrologist / Métrologiste légal principal

Revision / Révision	Issued Date / Date d'émission	Evaluator / Évaluateur
1	2020-10-30	Greg Neff Senior Legal Metrologist / Métrologiste légal principal

Purpose of Revision	But de la Révision
<p>The following configurations were approved :</p> <p>1EL 2W, 120-480 V, 1-100 A 1.5EL 3W, 120-480 V, 0.5-320 A 2EL 3W Network, 120-480 V, 0.5-320 A 2EL 3W Δ, 120-480 V, 0.5-320 A 3EL 4W Y/Δ, 120-480 V, 0.5-320 A 1.5EL 3W, 240-480 V, 0.2-20 A 1.5EL 3W, 240-480 V, 0.5-200 A 1.5EL 3W, 240-480 V, 0.5-320 A 2EL 3W Network, 240-480 V, 0.5-200 A 2EL 3W Δ, 240-480 V, 0.5-200 A 2EL 3W Network, 240-480 V, 0.5-320 A 2EL 3W Δ, 240-480 V, 0.5-320 A 2.5EL 4W Y 240-480 V, 0.2-20 A 3EL 4W Y/Δ, 240-480 V, 0.2-20 A 3EL 4W Y/Δ 240-480 V, 0.5-200 A 3EL 4W Y/Δ 240-480 V, 0.5-320 A</p>	<p>Les configurations suivantes ont été approuvées:</p> <p>1 éléments, 2 fils, 120-480 V, 1-100 A 1.5 éléments, 3 fils, 120-480 V, 0.5-320 A 2 éléments, 3 fils en réseau, 120-480 V, 0.5-320 A 2 éléments, 3 fils en triangle, 120-480 V, 0.5-320 A 3 éléments, 4 fils Y/Δ, 120-480 V, 0.5-320 A 1.5 éléments, 3 fils, 240-480 V, 0.2-20 A 1.5 éléments, 3 fils, 240-480 V, 0.5-200 A 1.5 éléments, 3 fils, 240-480 V, 0.5-320 A 2 éléments, 3 fils en réseau, 240-480 V, 0.5-200 A 2 éléments, 3 fils en triangle, 240-480 V, 0.5-200 A 2 éléments, 3 fils en réseau, 240-480 V, 0.5-320 A 2 éléments, 3 fils en triangle, 240-480 V, 0.5-320 A 2.5 éléments, 4 fils, Y, 240-480 V, 0.2-20 A 3 éléments, 4 fils, Y / Δ, 240-480 V, 0.2-20 A 3 éléments, 4 fils Y/Δ, 240-48- V, 0.5-200 A 3 éléments, 4 fils Y/Δ, 240-480 V, 0.5-320 A</p>

Revision / Révision	Issued Date / Date d'émission	Evaluator / Évaluateur
2	2021-06-16	Eugen Axentii Legal Metrologist / Métrologiste légal

Purpose of Revision	But de la Révision
<p>Legally relevant register software version 5.3.191.0 was approved.</p> <p>Legally relevant bootloader software version 5.3.110.0 was approved.</p> <p>Legally non-relevant RF DSP software version 6.4.19 was released.</p> <p>Legally non-relevant PLC DSP software version 6.5.6 was released.</p> <p>The following configurations have been approved: 1.5EL 3W, 120-480V, 0.2-20A 2EL 4W Y, 120-480V, 0.2-20A 2EL 4W Y, 240-480V, 0.2-20A</p>	<p>La version 5.3.191.0 du logiciel juridiquement pertinent de registres a été approuvée.</p> <p>La version 5.3.110.0 du logiciel juridiquement pertinent d'amorçage a été approuvée.</p> <p>La version 6.4.19 du logiciel juridiquement non pertinent de RF DSP est sortie.</p> <p>La version 6.5.6 du logiciel juridiquement non pertinent de PLC DSP est sortie.</p> <p>Les configurations suivantes ont été approuvées: 1.5EL 3W, 120-480V, 0.2-20A 2EL 4W Y, 120-480V, 0.2-20A 2EL 4W Y, 240-480V, 0.2-20A</p>



Revision / Révision	Issued Date / Date d'émission	Evaluator / Évaluateur
3	2021-11-05	Eugen Axentii Legal Metrologist / Métrologiste légal
Purpose of Revision		But de la Révision
Legally non-relevant "Distributed Intelligence Agent "HidTheftAgent"" software was released.		Le logiciel juridiquement non pertinent de « Distributed Intelligence Agent "HidTheftAgent" » est sortie.

Revision / Révision	Issued Date / Date d'émission	Evaluator / Évaluateur
4	2023-10-25	Eugen Axentii Legal Metrologist / Métrologiste légal
Purpose of Revision		But de la Révision
Legally relevant register software version 4.10.206.0 was approved.		La version 4.10.206.0 du logiciel juridiquement pertinent de registres a été approuvée.
Legally non-relevant RF DSP software version 5.4.33 was released.		La version 5.4.33 du logiciel juridiquement non pertinent de RF DSP est sortie.
The meter was approved for use with additional legally non-relevant Agents.		L'utilisation du compteur avec des Agents juridiquement non-pertinents a été approuvée.

Revision / Révision	Issued Date / Date d'émission	Evaluator / Évaluateur
5	2024-06-18	Graeme Banks Senior Legal Metrologist / Métrologiste légal principal Harmanjot Kaur Junior Legal Metrologist / Métrologiste Légal Junior
Purpose of Revision		But de la Révision
Legally relevant register software version 5.3.340.0 was approved.		La version 5.3.340.0 du logiciel juridiquement pertinent de registres a été approuvée.
The meter was approved for use with additional legally non-relevant Agents.		L'utilisation du compteur avec des Agents juridiquement non-pertinents a été approuvée.
MALs E600 and E601 were incorporated.		Les LAMs E600 et E601 ont été incorporées.



SECTION 7 – Approval

The design, composition, construction and performance of the meter type(s) identified herein have been evaluated in accordance with regulations and specifications established under the *Electricity and Gas Inspection Act*. Approval is hereby granted accordingly pursuant to subsection 9(4) of the said Act.

The sealing, markings, installation, use and manner of use of meters are subject to inspection in accordance with regulations and specifications established under the *Electricity and Gas Inspection Act*. The sealing and marking requirements are set forth in specifications established pursuant to section 18 of the *Electricity and Gas Inspection Regulations*. Installation and use requirements are set forth in specifications established pursuant to section 12 of the Regulations. Verification of conformity is required in addition to this approval for all metering devices excepting instrument transformers. Inquiries regarding inspection and verification should be addressed to the local office of Measurement Canada.

Original copy signed by:

Adnan Rashid
Senior Engineer – Electricity Measurement
Engineering and Laboratory Services Directorate

Date: 2024-06-18

PARTIE 7 – Approbation

La conception, la composition, la construction et la performance du(des) type(s) de compteur(s) identifié(s) ci-dessus ayant fait l'objet d'une évaluation conformément au Règlement et aux normes établis aux termes de la *Loi sur l'inspection de l'électricité et du gaz*, la présente approbation est accordée en application du paragraphe 9(4) de ladite Loi.

Le scellage, le marquage, l'installation et l'utilisation des compteurs sont soumis à l'inspection conformément au Règlement et aux normes établis aux termes de la *Loi sur l'inspection de l'électricité et du gaz*. Les exigences de scellage et de marquage sont définies dans les normes établies en vertu de l'article 18 du *Règlement sur l'inspection de l'électricité et du gaz*. Les exigences d'installation et d'utilisation sont définies dans les normes établies en vertu de l'article 12 dudit règlement. En plus de cette approbation et sauf dans les cas des transformateurs de mesure, une vérification de conformité est requise. Toute question sur l'inspection et la vérification de conformité doit être adressée au bureau local de Mesures Canada

Copie authentique signée par :

Adnan Rashid
Ingénieur principal – Mesure de l'électricité
Direction de l'ingénierie et des services de laboratoire

Date : 2024-06-18

Web Site Address / Adresse du site Internet :
<http://mc.ic.gc.ca>