



NOTICE OF APPROVAL

Mesures Canada

Issued by statutory authority of the Minister of Industry for:

AVIS D'APPROBATION

Émis en vertu du pouvoir statutaire du ministre de l'Industrie pour :

TYPE OF DEVICE

Instrument Transformer: Current and Voltage

TYPE D'APPAREIL

Transformateur de mesure : courant et tension

APPLICANT

Trench Limited
1865 Clements Road
Pickering, Ontario
L1W 3R8

REQUÉRANT

MANUFACTURER

Trench Limited
1865 Clements Road
Pickering, Ontario
L1W 3R8

FABRICANT

MODEL(S)/MODÈLE(S)

N5H ***
N5 ***

RATING/CLASSEMENT

150-5A
Accuracy class / Classe de précision : 0.15B0.9
Rating factor / Facteur de surcharge : 4.0
Frequency / Fréquence : 60 Hz
Voltage class / Catégorie de tension : 46 to/à 230 kV

NOTE: This approval applies only to meters, the design, composition, construction and performance of which are, in every material respect, identical to that described in the material submitted, and that are typified by samples submitted by the applicant for evaluation for approval in accordance with sections 13 and 14 of the Electricity and Gas Inspection Regulations. The following is a summary of the principal features only.

SUMMARY DESCRIPTION:

These combined instrument transformers are porcelain post and oil-paper insulated design, intended for outdoor use.

The device approved herein is constructed of type "UT5" voltage transformer (AE-0704) and type "IK5" current transformer (AE-0494) which are combined in one oil-filled enclosure.

The potential transformer was previously approved on AE-1754.

MODEL NUMBER SUFFIX

The model number's third suffix (****) is used to identify the current transformer's parameters.

TAP DESIGNATION

Transformers are approved with the voltage and current ratios listed. However, tap designations may vary from the designations listed in the columns. In this case, the manufacturer's nameplate drawing that is attached to the terminal box must be followed.

REMARQUE : La présente approbation ne vise que les compteurs dont la conception, la composition, la construction et le rendement sont identiques, en tout point, à ceux qui sont décrits dans la documentation reçue et pour lesquels des échantillons représentatifs ont été fournis par le requérant aux fins d'évaluation, conformément aux articles 13 et 14 du *Règlement sur l'inspection de l'électricité et du gaz*. Ce qui suit est une brève description de leurs principales caractéristiques.

DESCRIPTION SOMMAIRE :

Les transformateurs de mesure combinés sont du type à poteau en porcelaine et sont isolés à l'huile et au papier. Ils sont conçus pour une utilisation extérieure.

Les appareils approuvés en vertu du présent avis comprennent un transformateur de tension de type « UT5 » (AE-0704) et un transformateur de courant de type « IK5 » (AE-0494) réunis dans un même boîtier rempli d'huile.

Le transformateur de tension a été préalablement approuvé sous l'avis AE-1754.

SUFFIXE AU NUMÉRO DE MODÈLE

Le troisième suffixe du numéro de modèle (****) est utilisé pour identifier les paramètres du transformateur de courant.

DÉSIGNATION DES BORNES

Les transformateurs ont été approuvés en fonction des rapports de transformation de tension et de courant indiqués ci-après. Toutefois, la désignation des bornes peut être différente de ce qui est indiqué ci-après. En tel cas, le schéma illustré sur la plaque signalétique du fabricant qui est fixée au boîtier doit prévaloir.

Current / Courant:

Ratio Rapport	Tap Borne	Accuracy class Classe de précision	Rating factor Facteur de surcharge
150-5A	X ₁ -X ₂	0.15B0.9	4.0

Voltage / Tension:

Ratio Rapport	Tap Borne	Accuracy Class Classe de précision
42000 - 120V	Y ₁ -Y ₂	0.3WXYZ
120000Grd/72000 - 120V	Y ₁ -Y ₂	0.3WXYZ
144000 - 120V	Y ₁ -Y ₂	0.3WXYZ

Ratio Rapport	Tap Borne		Accuracy class Classe de précision
14400 - 120 - 120V	120V	Y ₁ -Y ₂	0.3WXYZ ZZ
	120V	Z ₁ -Z ₂	
20125 - 115 - 115V	115V	Y ₁ -Y ₂	0.3WXYZ
	115V	Z ₁ -Z ₂	
46000 GrdY/25200 - 120 - 120V	120V	Y ₁ -Y ₂	0.3WXYZ ZZ
	120V	Z ₁ -Z ₂	
28800 - 120 - 120V	120V	Y ₁ -Y ₂	0.3WXYZ ZZ
	120V	Z ₁ -Z ₂	
69000 - 115 - 115V	115V	Z ₁ -Z ₃	0.3WXYZ
	115V	Y ₁ -Y ₃	

Ratio Rapport	Tap Borne		Accuracy class Classe de précision
96000 - 120 - 120V	120V	Y ₁ -Y ₂	0.3WXYZ ZZ
	120V	Z ₁ -Z ₂	
138000 - 115 - 115V	115V	Z ₁ -Z ₃	0.3WXYZ
	115V	Y ₁ -Y ₃	
144000 - 120 - 120V	120V	Y ₁ -Y ₂	0.3WXYZ ZZ
	120V	Z ₁ -Z ₂	

Ratio Rapport	Tap Borne		Accuracy class Classe de précision
20125 - 115/67.08 - 115/67.08V	115V	Y ₁ -Y ₃	0.3WXYZ
	115V	Z ₁ -Z ₃	
46000 GrdY/27600 - 115/69V - 115/69V	115V	Y ₁ -Y ₃	0.3WXYZ ZZ
	115V	Z ₁ -Z ₃	
69000 GrdY/40250 - 115/67.08 - 115/67.08 V	115V	Y ₁ -Y ₃	0.3WXYZ ZZ
	115V	Z ₁ -Z ₃	
69000 - 115/69 - 115/69V	115V	Y ₁ -Y ₃	0.3WXYZ
	115V	Z ₁ -Z ₃	
115000 GrdY/69000 - 115 - 115/69V	115V	Y ₁ -Y ₂	0.3WXYZ ZZ
	115V	Z ₁ -Z ₃	
115000 GrdY/69000 - 115/69V - 115/69V	115V	Y ₁ -Y ₂	0.3WXYZ ZZ
	115V	Z ₁ -Z ₃	
138000 GrdY/80500 - 115/67.08 - 115/67.08V	115V	Y ₁ -Y ₃	0.3WXYZ ZZ
	115V	Z ₁ -Z ₃	
161000 GrdY/92000 - 115/65.71V - 115/65.71V	115V	Y ₁ -Y ₂	0.3WXYZ ZZ
	115V	Z ₁ -Z ₃	

Ratio Rapport	Tap Borne		Accuracy class Classe de précision
239000 GrdY/138000 - 115/69V - 115/69V	115V	Y ₁ -Y ₃	0.3WXYZ ZZ
	115V	Z ₁ -Z ₃	

Ratio Rapport	Tap Borne			Accuracy Class Classe de précision
80500 - 115 - 67.08V	Y ₁ -Y ₃	115V	700:1	0.3WXYZ
40250 - 115 - 67.08V	Z ₁ -Z ₃	115V	350:1	0.3WXY, 0.6WXYZ

EVALUATED BY


Michael Rozeboom,
Senior Legal Metrologist

ÉVALUÉ PAR

Michael Rozeboom,
Senior Métrologiste légal

NAMEPLATE AND MARKINGS

PLAQUE SIGNALÉTIQUE ET MARQUAGES

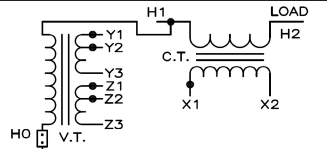


TRENCH LIMITED

MADE IN CANADA

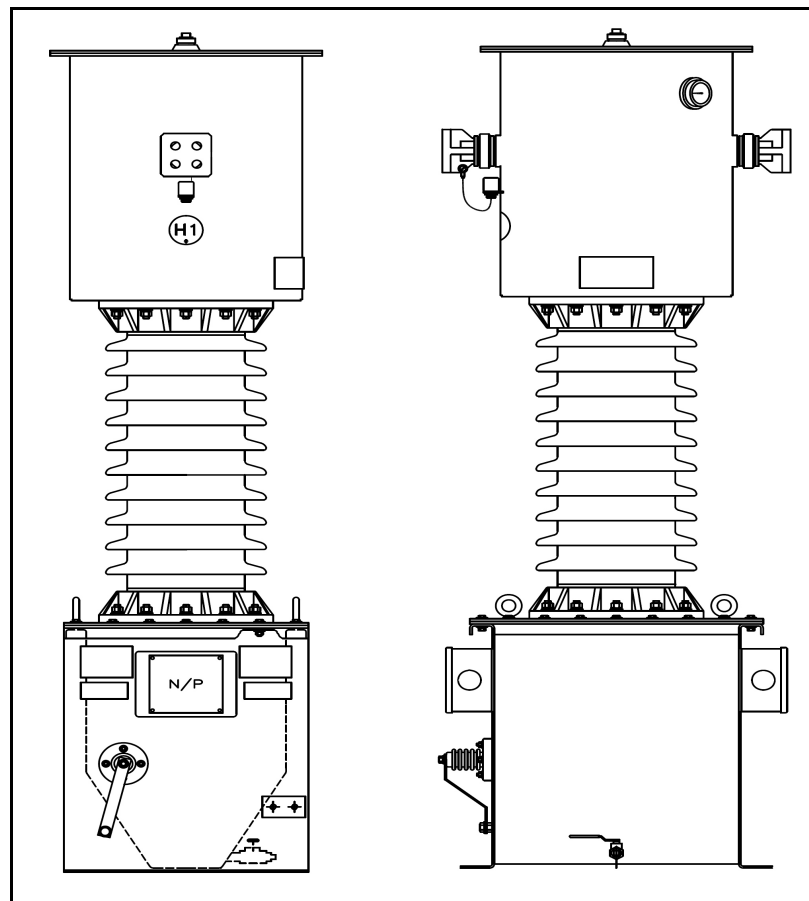
HERMETICALLY SEALED SINGLE-PHASE METERING UNIT
DO NOT TILT BEYOND 25° FROM VERTICAL

TYPE	N5H-1050	CATALOG NO.	N5H1050230151		BIL kV	1050
FREQ.HZ.	60	Umax. kV	250	LIT. OIL	511	TOT. WT. KG 1414
SER. NO.	**	BUILT	**	INSTRUCTION BOOK	IME 219.50	
CURRENT		CHARACTERISTICS		VOLTAGE		
150:5		A		RATIO 2000/1200:1		
In	150	A	RATED PRI.		En	138000 V
5		A	RATED SEC.		69/115 V	
0.15 S	B	0.9*	ACC. CLASS & BURDEN		0.3 %	W,X,Y,Z
4	RF @ 30° C.	THERM. RATING @ 30° C.		6000 VA		
157.5	kA	I Mech PEAK		V.T. BURDENS REFER TO THE SUM OF THE BURDENS ON BOTH WINDINGS		
63	kA	I Therm 1 SEC.				
150:5	X1-X2	CT RATIO/TERM		SEC.V./TERM	69	Y2-Y3 & Z2-Z3
INSUL. PF: **				SEC.V./TERM	115	Y1-Y3 & Z1-Z3
* 0.15B0.9 FROM 5-400% & 0.3B0.9 FROM 1-5% OF RATED CURRENT				IND. CAN.		
				STD: CSA-C60044-3//IEEE C57.13		



CAUTION:
HIGH GREST VOLTAGES MAY OCCUR ACROSS C.T. SECONDARY TERMINALS WHEN OPEN-CIRCUITED. TO AVOID PERSONNEL INJURY, OR EQUIPMENT DAMAGE, THE SECONDARY MUST ALWAYS BE SHORT-CIRCUITED OR CONNECTED TO A BURDEN.

NOTICE:
1) THIS TRANSFORMER WAS FILLED WITH NON PCB MINERAL OIL THAT CONTAINED LESS THAN 1 PPM PCB AT THE TIME OF MANUFACTURE.
2) MAX CONTINUOUS OPERATING VOLTAGE 250 KV
MAX TEMPORARY OVERVOLTAGE 262.5KV FOR 30MIN.



APPROVAL:

The design, composition, construction and performance of the meter type(s) identified herein have been evaluated in accordance with regulations and specifications established under the *Electricity and Gas Inspection Act*. Approval is hereby granted accordingly pursuant to subsection 9(4) of the said Act.

The sealing, marking, installation, use and manner of use of meters are subject to inspection in accordance with regulations and specifications established under the *Electricity and Gas Inspection Act*. The sealing and marking requirements are set forth in specifications established pursuant to section 18 of the Electricity and Gas Inspection Regulations. Installation and use requirements are set forth in specifications established pursuant to section 12 of the Regulations. Verification of conformity is required in addition to this approval for all metering devices excepting instrument transformers. Inquiries regarding inspection and verification should be addressed to the local office of Measurement Canada.

Original copy signed by:

Adnan Rashid
Senior Engineer – Electricity Measurement
Engineering and Laboratory Services Directorate

APPROBATION :

La conception, la composition, la construction et le rendement du(des) type(s) de compteur(s) identifié(s) ci-dessus, ayant fait l'objet d'une évaluation conformément au Règlement et aux prescriptions établis aux termes de la *Loi sur l'inspection de l'électricité et du gaz*, la présente approbation est accordée en application du paragraphe 9(4) de ladite Loi.

Le scellage, l'installation, le marquage, et l'utilisation des compteurs sont soumis à l'inspection conformément au Règlement et à la norme établis aux termes de la *Loi sur l'inspection de l'électricité et du gaz*. Les exigences de scellage et de marquage sont définies dans la norme établie en vertu de l'article 18 du *Règlement sur l'inspection de l'électricité et du gaz*. Les exigences d'installation et d'utilisation sont définies dans la norme établie en vertu de l'article 12 dudit Règlement. En plus de cette approbation, tout appareil de mesure doit être soumis à une vérification de conformité et sauf s'il s'agit d'un transformateur de mesure. Toute question sur l'inspection et la vérification de conformité doit être adressée au bureau local de Mesures Canada.

Copie authentique signée par :

Adnan Rashid
Ingénieur principal – Mesure de l'électricité
Direction de l'ingénierie et des services de laboratoire

Date: **2013-05-14**

Web Site Address / Adresse du site Internet
<http://mc.ic.gc.ca>