



**NOTICE OF APPROVAL**

Issued by statutory authority of the Minister of  
Industry for:

**TYPE OF DEVICE**

Electricity Meters: Energy and Demand

**AVIS D'APPROBATION**

Émis en vertu du pouvoir statutaire du ministre de  
l'Industrie pour:

**TYPE D'APPAREIL**

Compteurs d'électricité: énergie et puissance

**APPLICANT / REQUÉRANT**

Ittron Canada Inc.  
313-B North Highway 11  
West Union, SC, USA  
29696

**MANUFACTURER / FABRICANT**

Ittron Inc.  
313-B North Highway 11  
West Union, SC, USA  
29696

**MODEL(S) / MODÈLE(S)**

CP2SO  
CP2SOS  
CP2SOA  
CP2SOAS

**NOTE :** This approval applies only to meters, the design, composition, construction and performance of which are, in every material respect, identical to that described in the material submitted, and that are typified by samples submitted by the applicant for evaluation for approval in accordance with sections 13 and 14 of the Electricity and Gas Inspection Regulations. The following is a summary of the principal features only.

**REMARQUE :** Cette approbation ne vise que les compteurs dont la conception, la composition, la construction et le rendement sont identiques, en tout point, à ceux qui sont décrits dans la documentation reçue et pour lesquels des échantillons représentatifs ont été fournis par le requérant aux fins d'évaluation, conformément aux articles 13 et 14 du *Règlement sur l'inspection de l'électricité et du gaz*. Ce qui suit est une brève description de leurs principales caractéristiques.

## SECTION 1 – Ratings and Specifications

## PARTIE 1 – Classements et caractéristiques

### Approved Model Designations / Désignations de modèle approuvé

The **CENTRON II OpenWay Polyphase** meters having the following designations are approved for the legal units of measure identified in Section 2.

**CP2SO (Basic)** – Solid state electricity meter equipped with the OpenWay Basic personality module and OpenWay RFLAN module.

The CP2SO meter is approved with up to 4 energy registers and 1 demand register.

**CP2SOA (Advanced)** – Solid state electricity meter equipped with the OpenWay Advanced personality module and OpenWay RFLAN module.

The CP2SOA is approved with up to 5 energy registers and up to 3 demand registers.

Note: An S suffix indicates that the OpenWay RFLAN module is replaced by the Itron Cellular Module, e.g. CP2SOS, CP2SOAS.

Les compteurs **CENTRON II OpenWay PolyPhase** ayant les dénominations suivantes sont approuvés pour les unités de mesure légales définies dans la Partie 2.

**CP2SO (Base)** – Un compteur à semi-conducteurs qui est équipé d'un module personnalisé de base et le module OpenWay RFLAN.

Le compteur CP2SO est approuvé avec jusqu'à 4 registres d'énergie et 1 registre de puissance.

**CP2SOA (Avancée)** – Un compteur à semi-conducteurs qui est équipé d'un module personnalisé avancé et le module OpenWay RFLAN.

Le compteur CP2SOA est approuvé avec jusqu'à 5 registres d'énergie et jusqu'à 3 registres de puissance.

Note : Le suffixe S indique que le module OpenWay RFLAN est remplacé par le module cellulaire d'Itron, par exemple, CP2SOS, CP2SOAS.

**Service Configurations / Configurations des services**

- ① 1 element, 2 wire / 1 élément 2 fils
- ② 1 ½ element 3 wire / 1 ½ éléments 3 fils
- ③ 2 element 3 wire 1Φ / 2 éléments 3 fils 1Φ
- ④ 2 element 3 wire network / 2 éléments 3 fils réseau
- ⑤ 2 element 3 wire Δ / 2 éléments 3 fils Δ
- ⑥ 2 element 4 wire Y / 2 éléments 4 fils Y
- ⑦ 2 element 4 wire Δ / 2 éléments 4 fils Δ
- ⑧ 2 ½ element 4 wire Y / 2 ½ éléments 4 fils Y
- ⑨ 2 ½ element 4 wire Δ / 2 ½ éléments 4 fils Δ

- ⑩ 3 element 4 wire Y / 3 éléments 4 fils Y
- ⑪ 3 element 4 wire Δ / 3 éléments 4 fils Δ
- ⑫ Auto Service Detect / Détection du type du branchement
- ⑬ Socket Type (S-Base) / Type de socle (socle S)
- ⑭ Bottom Connected (A-Base) / Socle à connexion par le bas (socle A)
- ⑮ Switchboard Style / Type pour tableau de distribution
- ⑯ Multi Customer Metering System / Systèmes de mesurage à clients multiples

*The meter is approved with the following service configurations:*

*Le compteur est approuvé avec les configurations de service suivantes :*

Model / Modèle	Service Configurations / Configurations des services	Voltage / Tension (V)	Current / Courant (A)
<b>CP2SO                      CP2SOS                      CP2SOA                      CP2SOAS</b>	①⑬	120-480	0.2-20
	②⑬	120-480	0.2-20
			0.5-200
	④⑩⑫⑬	120-480	0.2-20
			0.5-200
	⑤⑩⑫⑬	120-480	0.2-20
			0.5-200
	⑧⑬	120-480	0.2-20
			0.5-200
	⑩⑫⑬	120-480	0.2-20
			0.5-200
	⑪⑫⑬	120-480	0.2-20
			0.5-200

Specifications / Caractéristiques			
Frequency / Fréquence (Hz)	Temperature Range / Gamme de température		Meter Burden / Fardeau du compteur
60 Hz	Min (°C) :	Max (°C) :	6.80VA capacitive / capacitif
	-40	+53	
Maximum Voltage Transformer Wire Length / Longueur maximale du fil du transformateur de tension		---	
Maximum Current Transformer Wire Length / Longueur maximale du fil du transformateur de courant		---	
Approved Current Transformers / Transformateurs de courant approuvés		---	
Auxiliary Power Supply / Alimentation électrique auxiliaire	<input type="checkbox"/> Yes / Oui <input checked="" type="checkbox"/> No / Non		---
Legally Relevant Software / Logiciel juridiquement pertinent			
Approved Meter Software / Logiciel du compteur approuvé	Each CENTRON II OpenWay Polyphase meter is equipped with four different legally relevant softwares.		Chaque compteur CENTRON II OpenWay polyphasé est équipé de quatre logiciels différents.
	FW1 / ML1:	41	
	FW2 / ML2:	15.2, 16.3, 16.4	
	FW3 / ML3:	3.001.056, 3.007.046	
	FW1 and FW2 are indicated on the meter nameplate.		ML1 et ML2 sont indiqués sur la plaque signalétique.
The register software and fixed legally relevant software are viewed using Itron software.		Le logiciel du registre et le logiciel juridiquement pertinent fixe sont affichés à l'aide de logiciel Itron.	

Approved Legally Relevant Software with Traced Update	Logiciel juridiquement pertinent approuvé avec une mise à jour traçable	
	Version / version	Hash Code / Code haché
Fixed Legally Relevant Software / Logiciel juridiquement pertinent fixe	1.000.023	6575E5FE
	1.000.035	8510ACE
	1.001.001	D1DDA87B

Approved Legally Relevant Software with Traced Update	Logiciel juridiquement pertinent approuvé avec une mise à jour traçable	
<b>Updatable Legally Relevant Register Software / Logiciel juridiquement pertinent actualisable du registre</b>	3.010.052	1AB94169-C4B0C099-A190AFC4-A9ADED64-FD94A369-7CB16A15-E4453B4B-8C74B6C5
		7C4A1A2B
	3.012.080	330F0165-9F38B745-DBD7F80D-FD8BD2D13-0310F835-D0637F69-9A1D154-60BB27F2
		1E905660
	3.014.041	38CEA117-78AE6F64-B6FFE38C-A60C83D3-F3E698C5-F7EFA1C9-17FEC7D1-C2C2BB00
		39298318
	5.005.071	1BF3BC0B-7C0A22E5-58644331-0D5CC714-970EB494-BFC1356D-EC3EAC0E-893A7DB6
		BBEA1DAD
	5.005.076	2089A8D2-BE75DAE1-62AEF1C8-7A39C07C-E5B91F3A-8D0801CB-1B6DA5A3-0928F28D
		8F6E6CA1
	5.005.085	63BFC1FC-CE8CA5E6-4479D95B-35A62789-DBF463B3-0CFE9DC0-5F99A7E6-BAB6C770
		C6917D2E
	5.008.055	CC69AA10-9EB4AE80-FECEFF020-10BC97A4-B721AEAF-0A53A1A0-D5E3C313-58E2EE05
		989B3A10
	5.008.079	9010D515-D5E80CD9-02E10F39-8F465E2F-1FDBFF05-3F009C66-956F10DA-99FEFF6A
		F77CFB4A
	6.004.002	1D37E20D-AE907A47-F7E2F10B-AC1C511C-B6D6BB4E-E15AA9CF-759EEF3C-FDBEEA9D
		A43E7988
	7.000.074 (Itron Cellular Module)	91085706-E94F1D7C-5C8E1CEE-0B8C29AE-54CF4562-E39FEB13-28B0B506-27B73E07
		43C29B33
7.000.074 (RFLAN)	F3A34713-828348C9-AF23232F-38F1478A-2EE7B414-ACE6E628-70297F94-675D6EBD	
	43C29B33	
7.000.082	5917412F-FE3761F7-5FEB09AF-4AE81BC0-3841A799-9C116391-9B689260-67BE5CF6	
	3C96B2F4	

Approved Software Pairs		Paires de logiciel approuvées
Model / Modèle	Fixed Legally Relevant Software / Logiciel juridiquement pertinent fixe	Updatable Legally Relevant Register software / Logiciel juridiquement pertinent actualisable du registre
<b>CP2SO  CP2SOS  CP2SOA  CP2SOAS</b>	1.000.023	3.010.052
		3.012.080
		3.014.041
		5.005.071
		5.005.076
		5.005.085
		5.008.055
		5.008.079
		7.000.074
		7.000.082
	1.000.035	6.004.002
		7.000.074
	1.001.001	7.000.074
		7.000.082

**SECTION 2 – Summary Description**

**PARTIE 2 – Description sommaire**

Model / Modèle	CP2SO CP2SOS	CP2SOA CP2SOAS
<b>Approved Energy and Loss Quantities / Énergie et grandeurs de s pertes approuvées</b>		
Delivered Energy / Énergie livrée	kWh kvarh	kVAh
Received Energy / Énergie reçue	kWh kvarh	kVAh
Net Energy / Énergie nette	kWh kvarh	
Loss Quantities / Grandeurs des pertes	---	
<b>Approved Demand / Puissance appelée approuvée</b>		
Block Interval / À période d'intégration	kW kvar	kVA
Sliding Window / Fenêtre mobile	kW kvar	kVA
Thermal / Thermique	kW kvar	kVA
<b>Demand Reset Device Information / Information sur le mécanisme de remise à zéro de la puissance appelée</b>	<p>A demand reset can be initiated using Field Pro, RFLAN software, or by pressing the optional demand reset button located on the front of the meter.</p> <p>La puissance appelée peut être remise à zéro en utilisant le logiciel Field Pro, le logiciel de RFLAN, ou en appuyant le bouton optionnel de la remise à zéro de la puissance appelée situé à l'avant du compteur.</p>	
<b>Demand End of Interval / Fin d'intervalle de la puissance appelée</b>	<p>The demand end of interval can be indicated via the KY output when the meter is equipped with an optional KYZ module.</p> <p>La fin d'intervalle de la puissance appelée peut être signalée par la sortie en KY lorsque le compteur est équipé avec le module optionnel de KYZ.</p>	
<b>Approved Test Mode and Test Provisions / Mode d'essai et moyens d'essai approuvés</b>		
Energy Test Provision / Moyens d'essai d'énergie	kWh kvarh	kVAh
<b>Test Provision Information / Informations sur les moyens d'essai</b>	<p>An infrared test LED is located on the top of the meter which pulses proportional to the amount of energy being metered. The IR LED can be programmed to output pulses in any of the approved legal unit of measure listed above.</p> <p>Une DEL d'essai infrarouge trouve sur la partie supérieure du compteur. Elle émet des impulsions proportionnelles à la quantité d'énergie mesurée. La DEL IR peut être programmée pour émettre des impulsions pour chacune des unités légales de mesure énumérées ci-dessus.</p>	
Test Mode - Energy / Mode d'essai - Énergie	---	
Test Mode - Demand / Mode d'essai - Puissance appelée	kW kvar	kVA

Model / Modèle	CP2SO CP2SOS	CP2SOA CP2SOAS
Approved Test Mode Demand Interval Length(s) / Durée de la période d'intégration de la puissance appelée en mode d'essai approuvé	Block Interval / À période d'intégration: 1 minute Sliding Window: 3 minute interval / 1 minute update interval Fenêtre mobile : Intervalle de 3 minutes / Sous-intervalle de 1 minute	
Test Mode Information / Informations sur le mode d'essai	<p>The meter can be placed into test mode by using the Field Pro software.</p> <p>"TEST" will appear on the right hand side of the display while in test mode.</p> <p>Test mode is exited by an automatic programmable timeout, through the optical port with use of the Itron software or by de-energizing the meter.</p> <p>Le compteur peut être mis en mode d'essai en utilisant le logiciel Field Pro.</p> <p>Le mot «TEST» apparaîtra sur le côté droit de l'affichage lorsque le compteur est en mode d'essai.</p> <p>Le mode d'essai est interrompu par une minuterie automatique programmable, via le port optique avec l'utilisation du logiciel Itron ou en coupant l'alimentation du compteur.</p>	
<b>Approved Internal Pulse Recorder / Enregistreur interne d'impulsions approuvé</b>		
Internal Pulse Recorder / Enregistreur interne d'impulsions	Available / Disponible	
Number of channels / Nombre de voies	11	
<b>Approved External Pulse Recorder / Enregistreur externe d'impulsions approuvé</b>		
External Pulse Recorder / Enregistreur externe d'impulsions	---	
Number of Channels / Nombre de voies	---	
Type of Input / Type d'entrée	---	
Rated Maximum Voltage / Tension nominale maximale	---	
Rated Maximum Frequency (Hz) / Fréquence nominale maximale (Hz)	---	
<b>Approved Pulse Outputs / Sorties d'impulsions approuvées</b>		
KZ Pulse Output / Sorties d'impulsions KZ	---	
KYZ Pulse Output / Sorties d'impulsions KYZ	Available / Disponible	
Other Pulse Output / Autres sorties d'impulsions	---	



Model / Modèle	CP2SO CP2SOS	CP2SOA CP2SOAS
<b>Pulse output information / Informations sur les sorties d'impulsions</b>	<p>The optional KYZ pulse output module is available with two Form C KYZ outputs and one Form A KY output. The KYZ outputs are used for the approved energy quantities.</p> <p>Un module optionnel des sorties d'impulsions KYZ ayant deux sorties de forme C en KYZ et d'une sortie de forme A en KY. Les sorties en KYZ sont utilisées pour les quantités d'énergie approuvées.</p>	
<b>Other Options / Autres options</b>		
<b>Service Disconnect / Interrupteur-sectionneur</b>	---	
<b>Time of Use Function (TOU) / Fonction temps d'utilisation (TU)</b>	Available / Disponible	
<b>Number of Time of Use Rates / Nombre de registres de facturation de la fonction TU</b>	4	
<b>TOU Conditions or Limitations / Conditions ou restrictions du TU</b>	<p>The rate switching function on the meter is not subject to MC specifications.</p> <p>La fonction de commutation des tarifs du compteur n'est pas assujettie aux normes de MC.</p>	
<b>Transformer and Line Loss Compensation / Compensation des pertes de lignes et des transformateurs</b>	---	
<b>Displays / Affichages</b>		
<b>Display Modes / Modes d'affichage</b>	Normal / TEST	
<b>Display Information / Informations sur l'affichage</b>	<p>Normal mode is the default display mode of the meter. This mode is intended for actual in-service conditions and is programmed to display metrological parameters.</p> <p>Le mode normal est le mode d'affichage par défaut du compteur. Ce mode est prévu pour les conditions de service et est programmé pour afficher les paramètres métrologiques.</p>	


**SECTION 3 – Communications**

**PARTIE 3 - Communications**

3.1 Communication Interfaces		3.1 Interfaces de communication	
①Optical Port / Port optique ②Internal Modem / Modem interne ③RS-232 / RS-232 ④RS-485 / RS-485		⑤Ethernet / Ethernet ⑥ZigBee / ZigBee ⑦Other / Autres	
Model / Modèle	CP2SO CP2SOS	CP2SOA CP2SOAS	
Communication Interface / Interface de communication	⑩⑥		
Comments / Notes	The optical port can be used to update the legally relevant register firm ware and the legally non-relevant RFLAN firmware.  Le port optique peut être utilisé pour mettre à jour le micrologiciel juridiquement pertinent du registre et le micrologiciel juridiquement non pertinent du RFLAN.		

3.2 Index of Communication Modules		3.2 Index des modules de communication	
<i>The meter is approved when equipped with any one of the following communication modules:</i>		<i>Le compteur est approuvé lorsqu'il est équipé d'un des modules de communication suivants :</i>	
Manufacturer / Fabricant	Device / Appareil		
Itron	ZigBee		
	RFLAN		
	RFLAN and / et ZigBee		
	Itron Cellular Module		

3.3 Communication Module Details		3.3 Détails de module de communication	
Communication Types / Types de communication ① Radio Frequency Communication (RF) / Communication de radiofréquence (RF) ② Power Line Carrier (PLC) / Courants porteurs en ligne (CPL) ③ Modem / Modem ④ Other Communication Type / Autres types de communication		Functions / Fonctions ⑤ Energy Function / Fonction d'énergie ⑥ Demand Function / Fonction de puissance appelée ⑦ Pulse Recorder / Enregistreur d'impulsions ⑧ Time Of Use / Temps d'utilisation ⑨ Remote Disconnect / Sectionneur à distance ⑩ Other Functionality / Autres fonctionnalités	
<b>Itron</b>			
Device / Appareil	Communications Type / Type de communication	Additional Functions / Fonctions supplémentaires	Burden / Fardeau
ZigBee	①	---	6.81VA Capacitive / capacitif
<p>The OpenWay personality module incorporates ZigBee RF.</p> <p>Metrological quantities are made available to the OpenWay personality module.</p> <p>Le module OpenWay personnalisé contient le module ZigBee RF.</p> <p>Les données météorologiques sont mises à la disposition du module OpenWay personnalisé.</p>			
Device / Appareil	Communications Type / Type de communication	Additional Functions / Fonctions supplémentaires	Burden / Fardeau
RFLAN	①	⑩	7.25VA Capacitive / capacitif
<p>Metrological quantities are made available to the OpenWay RFLAN module.</p> <p>When equipped with the RFLAN communications module, the meter is capable of updating the legally relevant register firmware and the legally non-relevant RFLAN firmware.</p> <p>Les données météorologiques sont mises à la disposition du module OpenWay RFLAN.</p> <p>Lorsqu'il est équipé du module de communication RFLAN, le compteur est capable de mettre à jour le micrologiciel juridiquement pertinent du registre et le micrologiciel juridiquement non pertinent du RFLAN.</p>			
Device / Appareil	Communications Type / Type de communication	Additional Functions / Fonctions supplémentaires	Burden / Fardeau
RFLAN and / et ZigBee	①	⑩	7.38VA Capacitive / capacitif
<p>The OpenWay personality module incorporates ZigBee RF. Metrological quantities are made available to the OpenWay personality module and the OpenWay RFLAN module. The RFLAN and the ZigBee are independent RF communications devices.</p> <p>When equipped with the RFLAN communications module, the meter is capable of updating the legally relevant register firmware and the legally non-relevant RFLAN firmware.</p> <p>Le module OpenWay personnalisé contient le module ZigBee RF. Les données météorologiques sont mises à la disposition du module OpenWay ZigBee et du module OpenWay RFLAN. Le module RFLAN et le module ZigBee sont des modules de communication indépendants.</p> <p>Lorsqu'il est équipé du module de communication RFLAN, le compteur est capable de mettre à jour le micrologiciel juridiquement pertinent du registre et le micrologiciel juridiquement non pertinent du RFLAN.</p>			

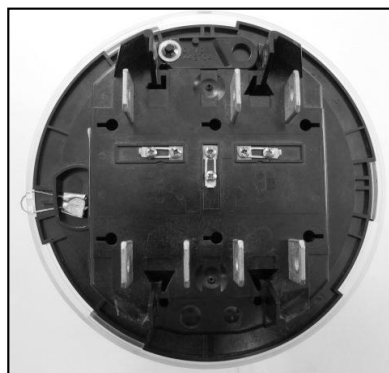
3.3 Communication Module Details		3.3 Détails de module de communication	
Communication Types / Types de communication		Functions / Fonctions	
① Radio Frequency Communication (RF) / Communication de radiofréquence (RF) ② Power Line Carrier (PLC) / Courants porteurs en ligne (CPL) ③ Modem / Modem ④ Other Communication Type / Autres types de communication		⑤ Energy Function / Fonction d'énergie ⑥ Demand Function / Fonction de puissance appelée ⑦ Pulse Recorder / Enregistreur d'impulsions ⑧ Time Of Use / Temps d'utilisation ⑨ Remote Disconnect / Sectionneur à distance ⑩ Other Functionality / Autres fonctionnalités	
Device / Appareil	Communications Type / Type de communication	Additional Functions / Fonctions supplémentaire	Burden / Fardeau
Itron Cellular Module	④	⑩	11.375VA Capacitive / capacitif
<p>When equipped with the Itron Cellular Module, the meter model will contain an S suffix.</p> <p>When equipped with the Itron Cellular Module, the meter is capable of updating the legally relevant register software, the legally non-relevant Itron Cellular Module software and the legally non-relevant cellular modem software.</p> <p>Lorsqu'il est équipé du module cellulaire d'Itron, le modèle du compteur contiendra le suffix S.</p> <p>Lorsqu'il est équipé du module cellulaire d'Itron, le compteur est capable de mettre à jour le logiciel juridiquement pertinent du registre, le logiciel juridiquement non pertinent du module cellulaire d'Itron et le logiciel juridiquement non pertinent du modem cellulaire.</p>			
			
Optional External Antenna / Une antenne externe optionnelle			

**SECTION 4 – Sealing**

**PARTIE 4 – Scellage**

Index	
① Single Seal / Sceau Unique ② Dual Seal / Sceau Double ③ Multiple Seal (Specify) / Sceau multiple (Spécifiez)	④ Firmware Security Setting / Paramètre de sécurité du micrologiciel ⑤ Programming jumper / Cavalier de programmation ⑥ Lockout procedure / Procédure de verrouillage ⑦ Plug / Bouchon ⑧ Event Logger / Consignateur d'événements ⑨ Traced Update / Mise à jour traçable ⑩ Other / Autres

Model / Modèle	CP2SO CP2SOS	CP2SOA CP2SOAS	
<b>Sealing Information / Information de scellage</b>			
<b>Physical Seal / Sceau physique</b>	①		
<b>Programming Seal / Sceau de programmation</b>	④⑧⑨		
<b>Comments / Notes</b>	Field Pro will list a meter as a <i>Sealed Canadian Meter</i> if the proper software seals have been applied.  Le logiciel Field Pro affichera « <i>Sealed Canadian Meter</i> » si les sceaux de la programmation du compteur ont été appliqués.		
<b>Approved Event Logger Details / Détails du consignateur d'événements approuvé</b>			
	<b>Type / Type</b>	<b>Capacity / Capacité</b>	<b>Applicable Firmware / Micrologiciel applicable</b>
<b>Event Logger / Consignateur d'événements</b>	A	48	3.010.052 3.012.080 3.014.041 5.005.071 5.005.076 5.005.085 5.008.055 5.008.079
		144	6.004.002 7.000.074 7.000.082



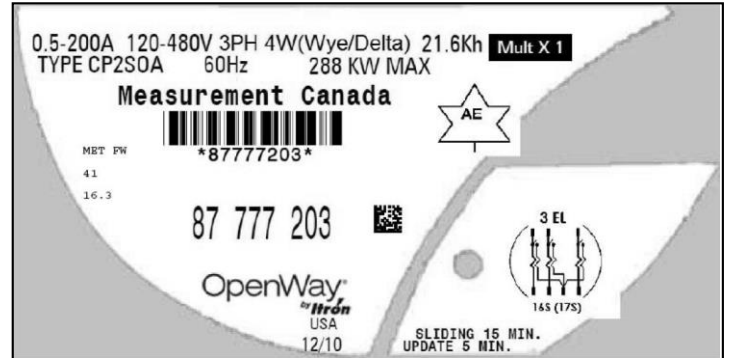
**Sealed meter / Compteur scellé**

**SECTION 5 – Nameplates and Photos**

**PARTIE 5 – Plaques signalétiques et photos**



**CENTRON II OpenWay Polyphase meter / Compteur  
CENTRON II OpenWay polyphasé**



**Nameplate / Plaque signalétique**

**SECTION 6 – Revisions**

**PARTIE 6 – Révisions**

Original / Originale	Issued Date / Date d'émission	Evaluator / Évaluateur
New Meter / Nouveau Compteur	2011-07-12	Graeme Banks Legal Metrologist / Métrologiste légal

Revision / Révision	Issued Date / Date d'émission	Evaluator / Évaluateur
1	2012-02-01	Ray Kandalaft Legal Metrologist / Métrologiste légal  Natalie Charest Junior Legal Metrologist / Métrologiste légale junior  MET Laboratories, Inc. Reference / référence : TEL30977-MC
Purpose of Revision		But de la Révision
Firmware version 16.4 was included.  MAL-E267 was incorporated.		La version du micrologiciel 16.4 a été incluse.  LAM-E267 a été incorporée.

Revision / Révision	Issued Date / Date d'émission	Evaluator / Évaluateur
2	2012-03-16	Greg Neff Legal Metrologist / Métrologiste légal
Purpose of Revision		But de la Révision
Firmware versions 1.000.023 and 3.010.052 with approved traced update and event logger were added.  The Notice of Approval format was updated.		Les versions du micrologiciel 1.000.023 et 3.010.052 avec mise à jour traçable approuvée et consignateurs d'événements approuvés ont été ajoutées.  Le format de l'avis d'approbation a été mis à jour.

Revision / Révision	Issued Date / Date d'émission	Evaluator / Évaluateur
3	2012-04-25	Greg Neff Legal Metrologist / Métrologiste légal  MET Laboratories, Inc. Reference / référence : TEL34730-MC Rev. 2
Purpose of Revision		But de la Révision
Firmware version 3.012.080 was included.  An optional demand reset switch was added.		La version du micrologiciel 3.012.080 a été incluse.  Un bouton optionnel de remise à zéro de la puissance appelée a été ajouté.

Revision / Révision	Issued Date / Date d'émission	Evaluator / Évaluateur
4	2012-05-18	Serge Terekhov Legal Metrologist / Métrologiste légal
Purpose of Revision		But de la Révision
The support and cover of the coil assembly on the transformer rated meters were enhanced.		Le support et la couverture de l'ensemble de bobines sur les compteurs branchés aux transformateurs ont été améliorés.

Revision / Révision	Issued Date / Date d'émission	Evaluator / Évaluateur
5	2012-10-11	Greg Neff Legal Metrologist / Métrologiste légal
Purpose of Revision		But de la Révision
Firmware version 3.014.041 was approved.		La version du micrologiciel 3.014.041 a été approuvée.

Revision / Révision	Issued Date / Date d'émission	Evaluator / Évaluateur
6	2012-11-09	Ray Kandalaft Legal Metrologist / Métrologiste légal
Purpose of Revision		But de la Révision
An optional KYZ pulse output module was added.		Un module optionnel des sorties d'impulsions KYZ a été ajouté.

Revision / Révision	Issued Date / Date d'émission	Evaluator / Évaluateur
7	2013-07-18	Greg Neff Legal Metrologist / Métrologiste légal
Purpose of Revision		But de la Révision
Legally relevant software version 5.005.071 was approved.  The legally non-relevant RFLAN software was updated.		La version du logiciel juridiquement pertinent 5.005.071 a été approuvée.  Le logiciel juridiquement non pertinent de RFLAN a été mis à jour.

Revision / Révision	Issued Date / Date d'émission	Evaluator / Évaluateur
8	2013-11-08	Jean-Luc Ciocca Legal Metrologist / Métrologiste légal
Purpose of Revision		But de la Révision
The 1.5 element, 3 wire, 0.2-20A configuration was included.  The 2.5 element, 4 wire wye configuration was included.  The number of channels in the <i>Approved Internal Pulse Recorder</i> section has been updated to 11.		La configuration de 1,5 éléments, 3 fils, 0,2-20A a été incluse.  La configuration de 2,5 éléments, 4 fils, étoile a été incluse.  Le nombre de voies de la section <i>Enregistreur interne d'impulsions approuvé</i> a été mis à jour à 11.



Revision / Révision	Issued Date / Date d'émission	Evaluator / Évaluateur
9	2015-01-08	Greg Neff Legal Metrologist / Métrologiste légal
Purpose of Revision		But de la Révision
Legally relevant software version 5.005.076 was approved.  MAL-E374 and MAL-E375 were incorporated.		La version du logiciel juridiquement pertinent 5.005.076 a été approuvée.  La LAM-E374 et la LAM-E375 ont été incorporées.

Revision / Révision	Issued Date / Date d'émission	Evaluator / Évaluateur
10	2015-03-02	Greg Neff Legal Metrologist / Métrologiste légal
Purpose of Revision		But de la Révision
The CENTRON II OpenWay Polyphase is approved with an improved power supply.		Le CENTRON II OpenWay Polyphase est approuvé avec un bloc d'alimentation amélioré.

Revision / Révision	Issued Date / Date d'émission	Evaluator / Évaluateur
11	2015-08-31	Graeme Banks Legal Metrologist / Métrologiste légal  Djibrilla Farmo Junior Legal Metrologist / Métrologiste Légal Junior
Purpose of Revision		But de la Révision
Legally relevant software version 5.008.055 is approved.		La version du logiciel juridiquement pertinent 5.008.055 est approuvée.

Revision / Révision	Issued Date / Date d'émission	Evaluator / Évaluateur
12	2016-02-02	Natalie Charest Legal Metrologist / Métrologiste légale  MET Laboratories, Inc. Reference / référence : TEL86915-MC Reference / référence : TEL86915B-SUP
Purpose of Revision		But de la Révision
Legally relevant software version 6.004.002 and fixed legally relevant software version 1.000.035 are approved.  Hardware modifications were approved.  The Itron Cellular Module was added (models CP2SOS and CP2SOAS).  MAL-E414 was incorporated.		La version du logiciel juridiquement pertinent 6.004.002 et la version du logiciel juridiquement pertinent fixe 1.000.035 sont approuvées.  Les modifications du matériel ont été approuvées.  Le module cellulaire d'Itron a été ajouté (les modèles CP2SOS et CP2SOAS).  La LAM-E414 a été incorporée.

Revision / Révision	Issued Date / Date d'émission	Evaluator / Évaluateur
13	2016-11-25	Greg Neff Senior Legal Metrologist / Metrologiste légal principal  MET Laboratories, Inc. Reference / référence : 92015A-MC.REV1
Purpose of Revision		But de la Révision
<p>Legally relevant software version 7.000.074 was approved.</p> <p>The legally non-relevant RFLAN software was updated.</p> <p>The legally non-relevant Itron Cellular Module software was updated.</p> <p>MAL-E428 and MAL-E431 were incorporated.</p>		<p>La version du logiciel juridiquement pertinent 7.000.074 a été approuvée.</p> <p>Le logiciel juridiquement non-pertinent de RFLAN a été mis à jour.</p> <p>Le logiciel juridiquement non-pertinent du module cellulaire d'Itron a été mis à jour.</p> <p>La LAM-E428 et la LAM-E431 ont été incorporées.</p>

Revision / Révision	Issued Date / Date d'émission	Evaluator / Évaluateur
14	2018-03-02	Greg Neff Senior Legal Metrologist / Metrologiste légal principal
Purpose of Revision		But de la Révision
<p>When equipped with the Itron Cellular Module, the meter is capable of updating the legally non-relevant cellular modem software.</p> <p>Legally non-relevant cellular modem software version 2.92 was released.</p> <p>Legally non-relevant Itron Cellular Module software versions 47.002.116 and 47.002.125 were released.</p> <p>MAL-E458 was incorporated.</p>		<p>Lorsqu'il est équipé du module cellulaire d'Itron, le compteur est capable de mettre à jour le logiciel juridiquement non pertinent du modem cellulaire.</p> <p>La version 2.92 du logiciel juridiquement non-pertinent du modem cellulaire a été émise.</p> <p>Les versions 47.002.116 et 47.002.125 du logiciel juridiquement non-pertinent du module cellulaire d'Itron ont été émises.</p> <p>La LAM-E458 a été incorporée.</p>

Revision / Révision	Issued Date / Date d'émission	Evaluator / Évaluateur
15	2018-11-22	Natalie Charest Legal Metrologist / Metrologue légale
Purpose of Revision		But de la Révision
<p>Hardware modifications were approved.</p> <p>Fixed legally relevant software version 1.001.001 was approved.</p> <p>Updatable legally relevant register software versions 5.005.085, 5.008.079 and 7.000.082 were approved.</p> <p>MAL-E478, MAL-E483 and MAL-E486 were incorporated.</p>		<p>Les modifications du matériel ont été approuvées.</p> <p>La version 1.001.001 du logiciel juridiquement pertinent fixe a été approuvée.</p> <p>Les versions 5.005.085, 5.008.079 et 7.000.082 du logiciel juridiquement pertinent actualisable du registre ont été approuvées.</p> <p>La LAM-E478, la LAM-E483 et la LAM-E486 ont été incorporées.</p>

Revision / Révision	Issued Date / Date d'émission	Evaluator / Évaluateur
16	2020-08-26	Eugen Axentii Legal Metrologist / Métrologue légale
Purpose of Revision		But de la Révision
<p>Meter's burden was modified from inductive to capacitive.</p> <p>MAL-E496, MAL-E511 and MAL-E529 were incorporated.</p>		<p>Le fardeau du compteur a été modifiée de l'inductif au capacitif.</p> <p>Les LAM-E496, LAM-E511 et LAM-E529 ont été incorporées.</p>

## SECTION 7 – Approval

The design, composition, construction and performance of the meter type(s) identified herein have been evaluated in accordance with regulations and specifications established under the *Electricity and Gas Inspection Act*. Approval is hereby granted accordingly pursuant to subsection 9(4) of the said Act.

The sealing, markings, installation, use and manner of use of meters are subject to inspection in accordance with regulations and specifications established under the *Electricity and Gas Inspection Act*. The sealing and marking requirements are set forth in specifications established pursuant to section 18 of the *Electricity and Gas Inspection Regulations*. Installation and use requirements are set forth in specifications established pursuant to section 12 of the Regulations. Verification of conformity is required in addition to this approval for all metering devices excepting instrument transformers. Inquiries regarding inspection and verification should be addressed to the local office of Measurement Canada.

## PARTIE 7 – Approbation

La conception, la composition, la construction et la performance du(des) type(s) de compteur(s) identifié(s) ci-dessus ayant fait l'objet d'une évaluation conformément au Règlement et aux normes établis aux termes de la *Loi sur l'inspection de l'électricité et du gaz*, la présente approbation est accordée en application du paragraphe 9(4) de ladite Loi.

Le scellage, le marquage, l'installation et l'utilisation des compteurs sont soumis à l'inspection conformément au Règlement et aux normes établis aux termes de la *Loi sur l'inspection de l'électricité et du gaz*. Les exigences de scellage et de marquage sont définies dans les normes établies en vertu de l'article 18 du *Règlement sur l'inspection de l'électricité et du gaz*. Les exigences d'installation et d'utilisation sont définies dans les normes établies en vertu de l'article 12 dudit règlement. En plus de cette approbation et sauf dans les cas des transformateurs de mesure, une vérification de conformité est requise. Toute question sur l'inspection et la vérification de conformité doit être adressée au bureau local de Mesures Canada

Original copy signed by:

Copie authentique signée par:

Adnan Rashid  
Senior Engineer – Electricity Measurement  
Engineering and Laboratory Services Directorate

Adnan Rashid  
Ingénieur principal – Mesure de l'électricité  
Direction de l'ingénierie et des services de laboratoire

Date : 2020-08-26

Web Site Address / Adresse du site Internet :  
<http://mc.ic.gc.ca>