



NOTICE OF APPROVAL

Issued by statutory authority of the Minister of Industry (styled Innovation, Science and Economic Development) for the following device model(s):

TYPE OF DEVICE

Electricity Meters: Energy and Demand

AVIS D'APPROBATION

Émis en vertu du pouvoir statutaire du ministre de l'Industrie (dénommé Innovation, Sciences et développement économique) pour le(s) modèle(s) d'instrument suivant(s) :

TYPE D'APPAREIL

Compteurs d'électricité: énergie et puissance

APPLICANT / REQUÉRANT

Aclara Meters LLC
130 Main Street
Somersworth, New Hampshire
USA, 03878

MANUFACTURER / FABRICANT

Aclara Meters LLC
130 Main Street
Somersworth, New Hampshire
USA, 03878

MODEL(S) / MODÈLE(S)

I-210+c
I-210+cn
I-210+ce

NOTE : This approval applies only to meters, the design, composition, construction and performance of which are, in every material respect, identical to that described in the material submitted, and that are typified by samples submitted by the applicant for evaluation for approval in accordance with sections 13 and 14 of the Electricity and Gas Inspection Regulations. The following is a summary of the principal features only.

REMARQUE : Cette approbation ne vise que les compteurs dont la conception, la composition, la construction et le rendement sont identiques, en tout point, à ceux qui sont décrits dans la documentation reçue et pour lesquels des échantillons représentatifs ont été fournis par le requérant aux fins d'évaluation, conformément aux articles 13 et 14 du *Règlement sur l'inspection de l'électricité et du gaz*. Ce qui suit est une brève description de leurs principales caractéristiques.

SECTION 1 – Ratings and Specifications

PARTIE 1 – Classements et caractéristiques

Approved Model Designations / Désignations de modèle approuvé	
I-210+c	<p>The I-210+c is a solid-state, bi-directional electricity meter. It may have a transparent, moulded, one-piece cover or a semi-transparent cover with an integrated sun shield. When the transparent cover is used, a white plastic sheet is wrapped around the meter under the cover and serves as a sun shield.</p> <p>Le modèle I-210+c est un compteur bidirectionnel à semi-conducteurs. Le compteur peut être doté d'un couvercle transparent et moulé, fabriqué en une seule pièce, ou un couvercle semi-transparent avec pare-soleil intégral. Si le couvercle transparent est utilisé, une feuille de plastique blanche est enroulée autour du compteur sous le couvercle et sert de pare-soleil.</p>
I-210+cn	<p>The model I-210+cn is an I-210+c with network connection capability. Refer to the I-210+c column in SECTION 2 of this NOA for I-210+cn meter functions.</p> <p>Le modèle I-210+cn est un modèle I-210+c avec la capacité de branchement en réseau. Référez à la colonne I-210+c dans PARTIE 2 de cet avis d'approbation pour plus de détails sur les fonctions du modèle I-210+cn.</p>
I-210+ce	<p>The model I-210+ce is an I-210+c with energy functions only.</p> <p>Le modèle I-210+ce est un modèle I-210+c avec les fonctions d'énergie seulement.</p>

Service Configurations / Configurations des services

- | | |
|---|---|
| ① 1 element, 2 wire / 1 élément 2 fils | ⑩ 3 element 4 wire Y / 3 éléments 4 fils Y |
| ② 1 ½ element 3 wire / 1 ½ éléments 3 fils | ⑪ 3 element 4 wire Δ / 3 éléments 4 fils Δ |
| ③ 2 element 3 wire 1 Φ / 2 éléments 3 fils 1 Φ | ⑫ Auto Service Detect / Détection du type du branchement |
| ④ 2 element 3 wire network / 2 éléments 3 fils réseau | ⑬ Socket Type (S-Base) / Type de socle (socle S) |
| ⑤ 2 element 3 wire Δ / 2 éléments 3 fils Δ | ⑭ Bottom Connected (A-Base) / Socle à connexion par le bas (socle A) |
| ⑥ 2 element 4 wire Y / 2 éléments 4 fils Y | ⑮ Switchboard Style / Type pour tableau de distribution |
| ⑦ 2 element 4 wire Δ / 2 éléments 4 fils Δ | ⑯ Multi Customer Metering System / Systèmes de mesurage à clients multiples |
| ⑧ 2 ½ element 4 wire Y / 2 ½ éléments 4 fils Y | |
| ⑨ 2 ½ element 4 wire Δ / 2 ½ éléments 4 fils Δ | |

The meter is approved with the following service configurations :

Le compteur est approuvé avec les configurations de service suivantes :

Model / Modèle	Service Configurations / Configurations des services	Voltage / Tension (V)	Current / Courant (A)
I-210+c I-210+ce	①⑬	120	0.2 – 20 1.0 – 100
		240	0.2 – 20 1.0 – 100
	②⑬	240	0.2 – 20 2.0 – 200
		I-210+cn	④⑬

Specifications / Caractéristiques

Frequency / Fréquence (Hz)	Temperature Range / Gamme de température		Meter Burden / Fardeau du compteur
60 Hz	Min (°C) :	Max (°C) :	Earlier hardware/Ancien matériel :
	-40	+53	2.6 VA capacitive/capacitif - without service disconnect/ sans interrupteur-sectionneur
			2.3 VA capacitive/capacitif - with service disconnect/ avec interrupteur-sectionneur
			Gen. 5 Hardware/Matériel gén. 5 : 3.271 VA capacitive/capacitif

Auxiliary Power Supply / Alimentation électrique auxiliaire	<input type="checkbox"/> Yes / Oui <input checked="" type="checkbox"/> No / Non	---
---	--	-----

Approved Legally Relevant Software / Logiciel juridiquement pertinent approuvé	2.0 & 2.0 2.5.2.0 & 2.1 2.5.7.0 & 2.1 2.6.0.0 & 2.1 3.3.0.0 & 3.4 3.3.3.1 & 3.4 5.0.2.0 & 3.6 5.1.4.2 & 3.6 6.0.3.0 & 3.7.4 6.0.4.1 & 3.7.4 6.0.4.2 & 3.7.4	The firmwares are listed in approved pairs; an Application FW with an associated Metrology FW. Les micrologiciels sont énumérés par paires approuvés; un micrologiciel d'application avec un micrologiciel de métrologie associée.
--	---	---

SECTION 2 – Summary Description

PARTIE 2 – Description sommaire

Model / Modèle	I-210+c	I-210+ce
Approved Energy and Loss Quantities / Énergie et grandeurs des pertes approuvées		
Delivered Energy / Énergie livrée	kWh	kvarh
Received Energy / Énergie reçue	kWh	kvarh
Net Energy / Énergie nette	kWh	kvarh
Loss Quantities / Grandeurs des pertes	---	
Approved Demand / Puissance appelée approuvée		
Block Interval / À période d'intégration	kW kvar kVA	---
Sliding Window / Fenêtre mobile	kW kvar kVA	---
Thermal / Thermique	kW kvar kVA	---
Demand Reset Device Information / Information sur le mécanisme de remise à zéro de la puissance appelée	<p>The meter has a demand reset switch located on the front cover.</p> <p>Le compteur est muni d'un bouton de mise à zéro de la puissance qui est situé sur l'avant du couvercle.</p>	---
Approved Test Mode and Test Provisions / Mode d'essai et moyens d'essai approuvés		
Energy Test Provision / Moyens d'essai d'énergie	Wh varh	
Test Provision Information / Information sur les moyens d'essai	<p>The left light emitting diode (LED) of the optical port transmits pulses proportional to metered energy. The meter may be switched from W·h to var·h pulses with the MeterMate software.</p> <p>La diode électroluminescente (DEL) de gauche du port optique transmet des impulsions proportionnelles à l'énergie mesurée. On peut changer les impulsions du compteur de W·h à var·h avec le logiciel MeterMate.</p>	
Test Mode - Energy / Mode d'essai - Énergie	---	
Test Mode - Demand / Mode d'essai - Puissance appelée	kW kvar kVA	---
Approved Test Mode Demand Interval Length(s) / Durée de la période d'intégration de la puissance appelée en mode d'essai approuvé	(1) 3 min (2) 1 min	---

Model / Modèle	I-210+c	I-210+ce
<p align="center">Test Mode Information / Information de mode d'essai</p>	<p>(1) The test mode may be entered by removing the meter cover and pressing the test button (located below the demand reset button on the meter front panel) for 1 second or by using the MeterMate software. The display may be advanced by activating the display switch with a magnet. The test mode may be exited by pressing and holding the test switch for more than 1 second, entering a software command, or by waiting for the test mode to time out. The Test mode can display the time remaining in the test demand interval (block) and the time remaining in the test subinterval (sliding window).</p> <p>Pour entrer en mode d'essai, il suffit d'enlever le couvercle du compteur et d'appuyer sur le bouton d'essai (situé sous le bouton de remise à zéro de la puissance sur le panneau avant du compteur) pendant 1 seconde ou d'entrer une commande avec le logiciel MeterMate. L'affichage en mode d'essai peut être avancé en tenant un aimant près du commutateur d'affichage. On peut sortir du mode d'essai en appuyant sur le bouton d'essai pour plus de 1 seconde, avec une commande du logiciel ou en attendant que le délai d'attente du mode d'essai s'écoule. Le mode d'essai peut afficher le temps restant de la période d'intégration (par tranches) et le temps restant de la période du sous-intervalle d'intégration (à fenêtre mobile).</p> <p>(2) Demand may also be tested using 1-minute intervals (1 minute for block, 3 sub-intervals of 1 minute for sliding window) by reprogramming the demand interval in normal mode with the MeterMate software.</p> <p>La puissance appelée peut aussi être vérifiée en utilisant des intervalles d'intégration de 1 minute (intervalles de 1 minute par tranches, 3 sous-intervalles de 1 minute en fenêtre mobile) en reprogrammant la période d'intégration en mode normal avec le logiciel MeterMate.</p>	
Approved Internal Pulse Recorder / Enregistreur interne d'impulsions approuvé		
<p align="center">Internal Pulse Recorder / Enregistreur interne d'impulsions</p>	Available / Disponible	
<p align="center">Number of channels / Nombre de voies</p>	4	
Approved External Pulse Recorder / Enregistreur externe d'impulsions approuvé		
<p align="center">External Pulse Recorder / Enregistreur externe d'impulsions</p>	---	
<p align="center">Number of Channels / Nombre de voies</p>	---	
<p align="center">Type of Input / Type d'entrée</p>	---	
<p align="center">Rated Maximum Voltage / Tension nominale maximale</p>	---	
<p align="center">Rated Maximum Frequency (Hz) / Fréquence nominale maximale (Hz)</p>	---	
Approved Pulse Outputs / Sorties d'impulsions approuvé		
<p align="center">KZ Pulse Output / Sorties d'impulsions KZ</p>	---	
<p align="center">KYZ Pulse Output / Sorties d'impulsions KYZ</p>	---	

Model / Modèle	I-210+c	I-210+ce
Other Pulse Output / Autres sorties d'impulsions	---	
Pulse output information / Informations sur les sorties d'impulsions	---	
Other Options / Autres options		
Service Disconnect / Interrupteur-sectionneur	Available / Disponible	
Time of Use Function (TOU) / Fonction temps d'utilisation (TU)	Available / Disponible	
Number of Time of Use Rates / Nombre de registres de facturation de la fonction TU	4	
TOU Conditions or Limitations / Conditions ou restrictions du TU	<p>The rate switching on the meter is not subject to Measurement Canada specifications.</p> <p>La fonction de changement de tarif du compteur n'est pas assujettie aux normes de Mesures Canada.</p>	
Transformer and Line Loss Compensation / Compensation des pertes de lignes et des transformateurs	---	
Displays / Affichages		
Display Modes / Modes d'affichage	Normal / Alternate / Test	
Display Information / Information sur l'affichages	<p>A liquid crystal display (LCD) is mounted on the electronic module providing an indication of energy consumption. The alternate display mode is activated by holding a magnet near the display switch for 3 seconds. The alternate display switch is located at the 1 o'clock position when facing the meter. The meter will return to normal mode after one full alternate display cycle.</p> <p>Un affichage à cristaux liquides (ACL) est monté sur le module électronique et indique la consommation d'énergie. Le mode d'affichage alternatif (« alternate ») du compteur peut être activé en tenant un aimant près du commutateur d'affichage pendant 3 secondes. Le commutateur d'affichage alternatif se trouve à la position de 1 h au-devant du compteur. Le compteur reviendra au mode d'affichage normal après un cycle complet de défilement.</p>	

SECTION 3 – Communications

PARTIE 3 - Communications

3.1 Communication Interfaces		3.1 Interfaces de communication
① Optical Port / Port optique ② Internal Modem / Modem interne ③ RS-232 / RS-232	④ RS-485 / RS-485 ⑤ Ethernet / Ethernet ⑥ Other / Autre	
Model / Modèle	I-210+c, I-210+ce	
Communication Interface / Interface de communication	①	
Comments / Notes	---	

3.2 Index of Communication Modules		3.2 Index des modules de communication
<i>The meter is approved when equipped with any of the following communication modules:</i>		<i>Le compteur est approuvé lorsqu'il est équipé d'un des modules de communication suivants :</i>
Manufacturer / Fabricant	Device / Appareil	
Aclara	Synergize RF Network (SRFN)	
Landis+Gyr	Mesh	
	Mesh IP	
OnRamp Wireless	TRN-2011	
Sensus	FLEXI210 DT-20	
	FlexNet DT-105	
Silver Spring Networks	SSN NIC 314	
	SSN NIC 411-0701	
	SSN NIC 511-0601	
Smart Synch Inc.	SSI communication card / carte de communication SSI	
Trilliant	RES-3000-I210+c	
	RES-4000-I210+c	
	RAPTOR-2	

3.3 Communication Module Details **3.3 Détails de module de communication**

Communication Types / Types de communication ① Radio Frequency Communication (RF) / Communication de radiofréquence (RF) ② Power Line Carrier (PLC) / Courants porteurs en ligne (CPL) ③ Modem / Modem ④ Other Communication Type / Autre type de communication	Functions / Fonctions ⑤ Energy Function / Fonction d'énergie ⑥ Demand Function / Fonction de puissance appelée ⑦ Pulse Recorder / Enregistreur d'impulsions ⑧ Time Of Use / Temps d'utilisation ⑨ Remote Disconnect / Sectionneur à distance ⑩ Other Functionality / Autres fonctionnalités
---	---

Aclara

Device / Appareil	Communications Type / Type de communication	Additional Functions / Fonctions supplémentaire	Burden / Fardeau
Synergize RF Network (SRFN)	①	⑩	Form 2S: 3.68 VA capacitive/capacitif Form 12S: 2.10 VA capacitive/capacitif

The legally non-relevant Synergize RF Network software is updatable. This card may also be referred to as part Y84074-1.

Le logiciel juridiquement non-pertinent du Synergize RF Network peut être mis à jour. Cette carte peut également être désignée sous le numéro Y84074-1.



Landis+Gyr

Device / Appareil	Communications Type / Type de communication	Additional Functions / Fonctions supplémentaire	Burden / Fardeau
Mesh	①	⑨	2.8 VA capacitive/capacitif

The legally non-relevant Mesh software is updatable. / Le logiciel juridiquement non-pertinent de la carte de communication Mesh peut être mis à jour.



3.3 Communication Module Details **3.3 Détails de module de communication**

Communication Types / Types de communication ① Radio Frequency Communication (RF) / Communication de radiofréquence (RF) ② Power Line Carrier (PLC) / Courants porteurs en ligne (CPL) ③ Modem / Modem ④ Other Communication Type / Autre type de communication	Functions / Fonctions ⑤ Energy Function / Fonction d'énergie ⑥ Demand Function / Fonction de puissance appelée ⑦ Pulse Recorder / Enregistreur d'impulsions ⑧ Time Of Use / Temps d'utilisation ⑨ Remote Disconnect / Sectionneur à distance ⑩ Other Functionality / Autres fonctionnalités
---	--

Device / Appareil	Communications Type / Type de communication	Additional Functions / Fonctions supplémentaire	Burden / Fardeau
Mesh IP	①	⑨	2.8 VA capacitive/capacitif

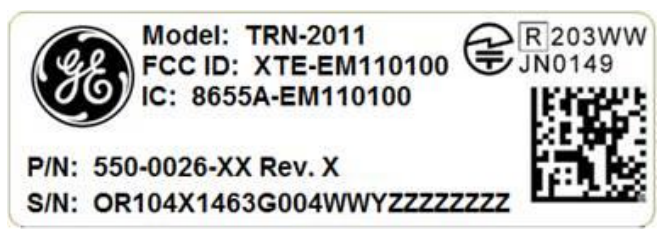
The legally non-relevant Mesh IP software is updatable. / Le logiciel juridiquement non-pertinent de la carte de communication Mesh peut être mis à jour.



OnRamp Wireless

Device / Appareil	Communications Type / Type de communication	Additional Functions / Fonctions supplémentaire	Burden / Fardeau
TRN-2011	①	⑩	Form 2S: 4.27 VA capacitive/capacitif Form 12S: 2.23 VA capacitive/capacitif

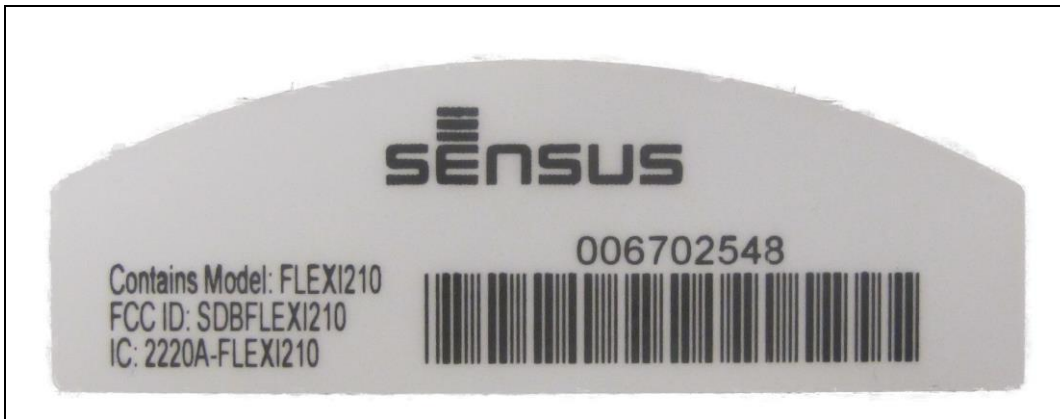
The legally non-relevant TRN-2011 software is updatable.
 Le logiciel juridiquement non-pertinent du TRN-2011 peut être mis à jour.



Sensus			
Device / Appareil	Communications Type / Type de communication	Additional Functions / Fonctions supplémentaire	Burden / Fardeau
FLEXI210 DT-20	①	⑩	Form 2S: 5.75 VA capacitive/capacitif Form 12S: 2.82 VA capacitive/capacitif

The legally non-relevant FLEXI210 DT-20 software is updatable.

Le logiciel juridiquement non-pertinent du FLEXI210 DT-20 peut être mis à jour.



Device / Appareil	Communications Type / Type de communication	Additional Functions / Fonctions supplémentaire	Burden / Fardeau
FlexNet DT-105	①	⑩	6.114 VA capacitive/capacitif

The legally non-relevant FlexNet DT-105 software is updatable. The legally non-relevant Zigbee software is updatable.

Le logiciel juridiquement non-pertinent du FlexNet DT-105 peut être mis à jour. Le logiciel juridiquement non-pertinent du Zigbee peut être mis à jour.

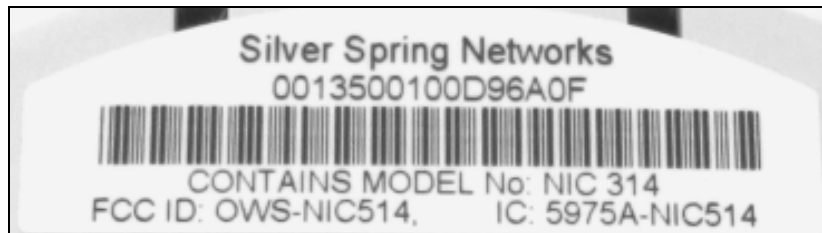


Silver Spring Networks

Device / Appareil	Communications Type / Type de communication	Additional Functions / Fonctions supplémentaires	Burden / Fardeau
SSN NIC 314	①	⑨⑩	4.8 VA capacitive/capacitif

The legally non-relevant SSN NIC 314 software is updatable.

Le logiciel juridiquement non pertinent du SSN NIC 314 peut être mis à jour.



Device / Appareil	Communications Type / Type de communication	Additional Functions / Fonctions supplémentaires	Burden / Fardeau
SSN NIC 411-0701	①	⑨⑩	4.16 VA capacitive/capacitif

The legally non-relevant SSN NIC 414 software is updatable. The SSN NIC 414 requires application firmware version 3.3.0.0 or higher.

Le logiciel juridiquement non pertinent du SSN NIC 414 peut être mis à jour. Le module de communication SSN NIC 414 nécessite la version du micrologiciel d'application 3.3.0.0 ou supérieur.



Device / Appareil	Communications Type / Type de communication	Additional Functions / Fonctions supplémentaire	Burden / Fardeau
SSN NIC 511-0601	①	⑩	2S : 7.65 VA capacitive/capacitif 12S : 5.15 VA capacitive/capacitif

The legally non-relevant SSN NIC 511-0601 software is updatable. This card may also be referred to as INS NIC510.

Le logiciel juridiquement non-pertinent du SSN NIC 511-0601 peut être mis à jour. Cette carte peut également être appelée INS NIC510.



Smart Synch Inc.

Device / Appareil	Communications Type / Type de communication	Additional Functions / Fonctions supplémentaire	Burden / Fardeau
SSI card / carte SSI	①	⑨⑩	4.01 VA capacitive/capacitif

The legally non-relevant SSI I210 GPRS software is updatable.

Le logiciel juridiquement non pertinent du SSI I210 GPRS peut être mis à jour.

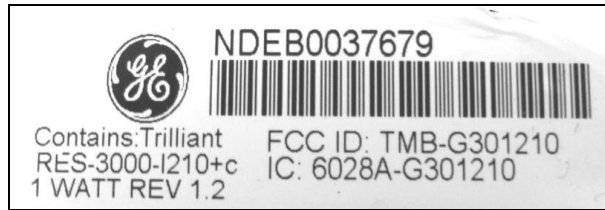


Trilliant

Device / Appareil	Communications Type / Type de communication	Additional Functions / Fonctions supplémentaires	Burden / Fardeau
RES-3000-I210+c	①	⑩	2.0670 VA capacitive/capacitif
		⑨⑩	2.9741 VA capacitive/capacitif

The legally non-relevant RES-3000-I210+c software is updatable.

Le logiciel juridiquement non pertinent du RES-3000-I210+c peut être mis à jour.



Device / Appareil	Communications Type / Type de communication	Additional Functions / Fonctions supplémentaire	Burden / Fardeau
RES-4000-I210+c	①	⑨⑩	4.22 Capacitive / Capacitif

The legally non-relevant RES-4000-I210+c software is updatable.

Le logiciel juridiquement non pertinent du RES-4000-I210+c peut être mis à jour.



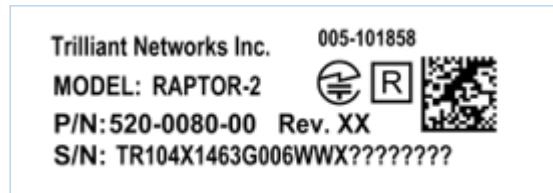
Device / Appareil	Communications Type / Type de communication	Additional Functions / Fonctions supplémentaire	Burden / Fardeau
RAPTOR-2	①	⑩	3.7 VA Capacitive/Capacitif

The RAPTOR-2 is identical to model TRN-2011 except for the model designation. All approval data for TRN-2011 are applicable to this device.

The legally non-relevant RAPTOR-2 software is updatable.

Le RAPTOR-2 est identique au modèle TRN-2011 sauf pour la désignation de modèle. Toutes les données de validation pour le TRN-2011 sont applicables à ce dispositif.

Le logiciel juridiquement non-pertinent de la carte RAPTOR-2 peut être mise à jour.



**Model RAPTOR-2 nameplate /
 Plaque signalétique pour le modèle RAPTOR-2**

SECTION 4 – Sealing

PARTIE 4 – Scellage

Index	
<ul style="list-style-type: none"> ① Single Seal / Sceau unique ② Dual Seal / Sceau Double ③ Multiple Seal (Specify) / Sceau multiples (spécifiez) 	<ul style="list-style-type: none"> ④ Firmware Security Setting / Paramètre de sécurité du micrologiciel ⑤ Programming jumper / Cavalier de programmation ⑥ Lockout procedure / Procédure de verrouillage ⑦ Plug / Bouchon ⑧ Other / Autre

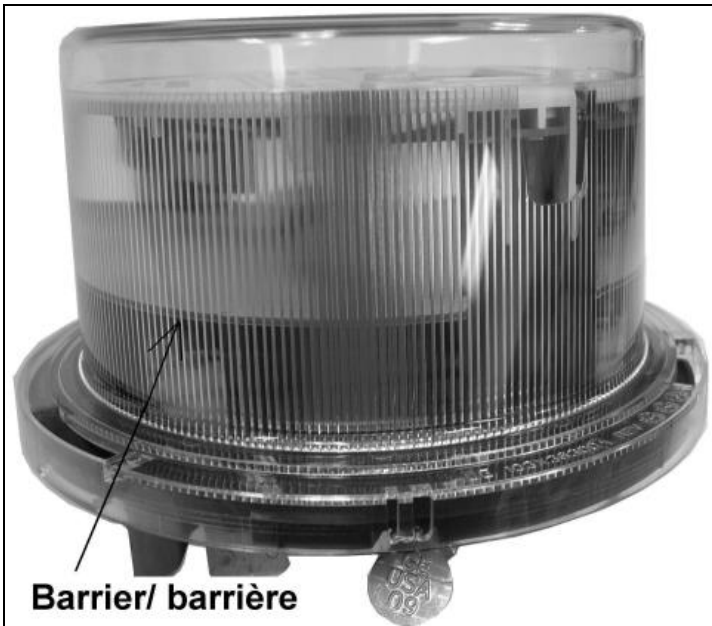
Model / Modèle	I-210+c	I-210+ce
Sealing Information / Information de scellage		
Physical Seal / Sceau physique	① ②	
Programming Seal / Sceau de programmation	④	
Comments / Notes	<p>The meter is approved with a single seal and the T-lock base and cover design.</p> <p>The meter is also approved with a dual seal when equipped with two grey shrouds around the base. A plastic barrier between the base and the metrology board is also required in this case.</p> <p>The meter is protected from reprogramming once it has been sealed by means of a firmware lock. Any subsequent programming requires the breaking of the physical seal and removal of the meter cover in order to reset the security setting.</p> <p>Le compteur est approuvé avec un seul sceau et la conception de base et de couvercle T-lock.</p> <p>Le compteur est aussi approuvé avec deux sceaux lorsqu'il est équipé de la protection en plastique gris autour de la base. Dans ce cas, il est nécessaire de placer une barrière entre la base et le circuit métrologique.</p> <p>Le compteur est protégé contre la reprogrammation une fois qu'il a été scellé au moyen d'un blocage au niveau du micrologiciel. Toute programmation ultérieure nécessite le bris du sceau matériel et l'ouverture du couvercle du compteur afin de réinitialiser la commande de sécurité.</p>	



**Single seal with T-lock /
Sceau unique avec T-lock**

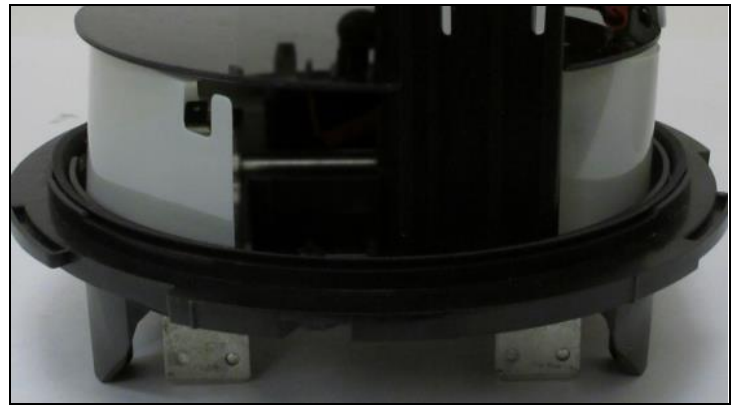


**I-210+c with two point sealing /
I-210+c avec deux points de scellage**



Barrier/ barrière

**Dual seal with internal barrier /
Double sceau avec barrière interne**



**Shroud and Barrier for Dual Seal Meter /
Protection en plastique et barrière requis par le compteur
à deux sceaux**

SECTION 5 – Nameplates and Photos

PARTIE 5 – Plaques signalétiques et photos



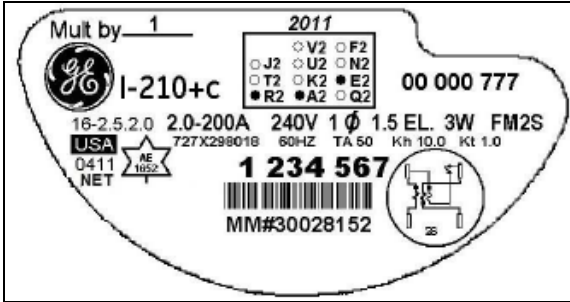
I-210+c Meter / Le compteur I-210+c



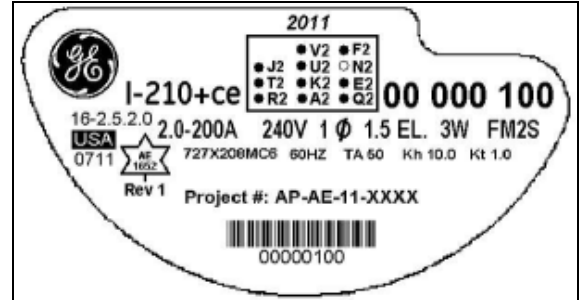
**I-210+c with integrated sun shield /
I-210+c avec pare-soleil intégré**



**Cover with Integrated Sun Shield and Demand Reset /
Couvercle avec remise à zéro de la puissance appelée et
pare-soleil intégrés**



I-210+c Nameplate / Plaque signalétique pour le I-210+c



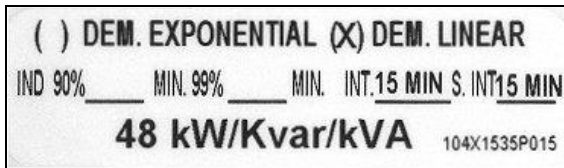
I-210+ce Nameplate /
 Plaque signalétique pour le I-210+ce



Demand Nameplate / La plaque signalétique pour la puissance appelée



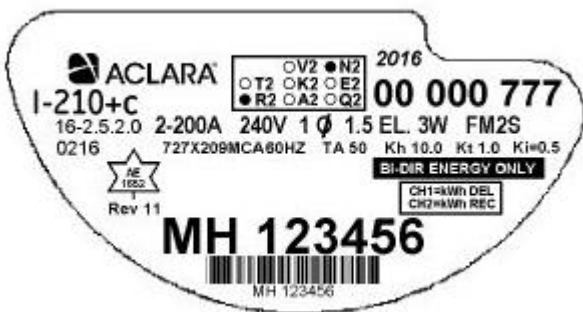
Nameplate for Maximum Demand /
 La plaque signalétique pour la puissance maximale



Updated Demand Nameplate / La nouvelle plaque
 signalétique pour la puissance appelée



Updated nameplate with both the Application FW and
 Metrology FW identified (3.3.0.0 & 3.4) / La nouvelle
 plaque signalétique avec les micrologiciels d'application
 et de metrologie identifiés (3.3.0.0 & 3.4)



Nameplate with the logo Aclara / Plaque signalétique
 avec le logo Aclara

SECTION 6 – Revisions

PARTIE 6 – Révisions

Original / Originale	Issued Date / Date d'émission	Evaluator / Évaluateur
New Meter / Nouveau Compteur	2009-08-07	Sorin Seruna Junior Legal Metrologist / Métrologiste légal junior Jean-Luc Ciocca Junior Legal Metrologist / Métrologiste légal junior Gilbert Nkubili Senior Legal Metrologist / Métrologiste légal sénior Carmen Ciubotariu Junior Legal Metrologist / Métrologiste légale junior Greg Neff Legal Metrologist / Métrologiste legal

Revision / Révision	Issued Date / Date d'émission	Evaluator / Évaluateur
1	2011-06-17	Serge Terekhov Junior Legal Metrologist / Métrologiste légal junior
Purpose of Revision		But de la Révision
The Smart Synch module and remote disconnect switch were included. The sealing provisions were also updated. Firmware version 2.5.2.0 was included.		Le module Smart Synch a été inclus ainsi que l'interrupteur-sectionneur à distance. Le scellage a été mis à jour. La version du micrologiciel 2.5.2.0 a été incluse.

Revision / Révision	Issued Date / Date d'émission	Evaluator / Évaluateur
2	2011-08-10	MET Laboratories, Inc. Reference / Référence: TEL30470A-MC Greg Neff Legal Metrologist / Métrologiste légal
Purpose of Revision		But de la Révision
The Trilliant AMI module RES-3000-I210+c with and without the remote disconnect option was included. The single sealing method with the T-Lock design was approved.		Le module RES-3000-I210+c de Trilliant avec et sans l'option de l'interrupteur-sectionneur à distance a été inclus. La méthode de scellage unique avec la conception de T-Lock a été approuvée.

Revision / Révision	Issued Date / Date d'émission	Evaluator / Évaluateur
3	2011-09-29	MET Laboratories, Inc. Reference/Référence: TEL30912-MC Serge Terekhov Legal Metrologist / Métrologiste légal Ray Kandalaft Legal Metrologist / Métrologiste légale
Purpose of Revision		But de la Révision
<p>The hardware revision 06 of the MMA board in the I-210+c meter was included.</p> <p>The 2 element, 3 wire network configuration was included.</p> <p>Bi directional and net kWh, kvarh and kVA·h were added to the approved measurement quantities.</p> <p>Sliding and exponential (thermal) demand quantities were included.</p> <p>The test mode function for verifying demand was included.</p> <p>Firmware version 2.6.0.0 was included.</p> <p>The Silver Spring Networks NIC module was included.</p> <p>The applicant's address was changed.</p> <p>The MAL E271 was included: addition of the model I-210+ce.</p>		<p>La révision 06 du matériel de la carte MMA utilisée par le modèle I-210+c a été incluse.</p> <p>La configuration de 2 éléments, 3 fils, réseau a été inclus.</p> <p>Les unités de mesure d'énergie bidirectionnelles et nettes de kWh, kvarh et kVA·h ont été incluses.</p> <p>La mesure de la puissance appelée par fenêtre mobile et par calcul exponentiel (thermique) a été incluse.</p> <p>La fonction de mode d'essai pour la vérification de la puissance appelée a été incluse.</p> <p>La version 2.6.0.0 du micrologiciel a été incluse.</p> <p>La carte d'interface de réseau (NIC) de Silver Springs Networks a été incluse.</p> <p>L'adresse du requérant a été changée.</p> <p>La LAM E271 a été incorporée : le modèle I-210+ce a été ajouté.</p>

Revision / Révision	Issued Date / Date d'émission	Evaluator / Évaluateur
4	2012-04-12	MET Laboratories, Inc. Reference/Référence: TEL33299A-MC Rev. 3 Natalie Charest Junior Legal Metrologist / Métrologiste légale junior
Purpose of Revision		But de la Révision
<p>The 1 min demand testing in normal mode was included. KVA·h was removed from the list of approved measurement quantities.</p> <p>The means of entering or exiting the test mode and alternative mode was added.</p> <p>The MALs E290 and E293 were included.</p> <p>The 1 element, 2 wire, single phase, 2.0-200 A meter was removed.</p> <p>The Notice of Approval format was updated.</p>		<p>La vérification de la puissance appelée en utilisant des intervalles de 1 minute en mode normal a été incluse. L'unité de mesure kVA·h a été supprimée.</p> <p>La méthode d'entrer en mode d'essai et alternatif et d'en sortir a été ajoutée.</p> <p>Les LAMs E290 et E293 ont été incorporées.</p> <p>Le compteur de 1 élément, 2 fils, phase unique, 2.0-200 A a été supprimé.</p> <p>Le format de l'avis d'approbation a été mis à jour.</p>

Revision / Révision	Issued Date / Date d'émission	Evaluator / Évaluateur
5	2012-11-20	Greg Neff Legal Metrologist / Métrologue légale
Purpose of Revision		But de la Révision
<p>The legally non-relevant RES-3000-I210+c software is updatable.</p> <p>Software version 5.19 has been released for RES-3000-I210+c option board.</p>		<p>Le logiciel juridiquement non pertinent du RES-3000-I210+c peut être mis à jour.</p> <p>La version du logiciel 5.19 a été émise pour la carte optionnelle RES-3000-I210+c.</p>

Revision / Révision	Issued Date / Date d'émission	Evaluator / Évaluateur
6	2013-07-30	Graeme Banks Legal Metrologist / Métrologue légale
Purpose of Revision		But de la Révision
<p>The legally non-relevant SSN NIC 314 software is updatable.</p> <p>Software version 2.10.8 has been released for the SSN NIC 314 option board.</p> <p>MAL-E326 was incorporated; model I-210+cn has been approved.</p>		<p>Le logiciel juridiquement non pertinent du SSN NIC 314 peut être mis à jour.</p> <p>La version du logiciel 2.10.8 a été émise pour la carte optionnelle SSN NIC 314.</p> <p>La LAM-E326 a été incorporée; le modèle I-210+cn a été approuvé.</p>

Revision / Révision	Issued Date / Date d'émission	Evaluator / Évaluateur
7	2013-08-16	Natalie Charest Legal Metrologist / Métrologue légale
Purpose of Revision		But de la Révision
<p>The cover with integrated sunshield and demand reset was included.</p>		<p>Le couvercle avec remise à zéro de la puissance appelée et pare-soleil intégrés a été inclus.</p>

Revision / Révision	Issued Date / Date d'émission	Evaluator / Évaluateur
8	2013-09-03	Natalie Charest Legal Metrologist / Métrologue légale
Purpose of Revision		But de la Révision
<p>Firmware version 2.5.7.0 was added. An updated demand nameplate picture was included.</p> <p>Some descriptions in Section 5 were modified.</p>		<p>La version 2.5.7.0 du micrologiciel a été ajoutée. Une photo de la nouvelle plaque signalétique pour la puissance appelée a été incluse.</p> <p>Des descriptions dans la section 5 ont été modifiées.</p>

Revision / Révision	Issued Date / Date d'émission	Evaluator / Évaluateur
9	2013-09-10	Jean-Luc Ciocca Legal Metrologist / Métrologiste légal
Purpose of Revision		But de la Révision
The legally non-relevant software for the SSI I210 GPRS communication module is updatable. Software version 04.09.00 for the SSI I210 has been included.		Le logiciel juridiquement non pertinent du module de communication SSI I210 GPRS peut être mis à jour. La version du micrologiciel 04.09.00 pour le SSI I210 a été incluse.

Revision / Révision	Issued Date / Date d'émission	Evaluator / Évaluateur
10	2014-09-25	Graeme Banks Legal Metrologist / Métrologiste légal
Purpose of Revision		But de la Révision
A 1 ½ element, 3 wire meter form, rated at 20A, was approved. The Silver Springs Networks NIC 414 communications module was included with firmware version 2.16.5. Application FW 3.3.0.0 and Metrology FW 3.4 are approved for use together. The Approved Firmware section of the NOA was updated to identify approved firmware pairs. An updated nameplate was included. MAL-E364 was incorporated.		Un compteur avec 1 ½ éléments et 3 fils, classé pour 20 ampères, a été approuvé. Le module de communication NIC 414 de Silver Springs Networks a été inclus avec la version du micrologiciel 2.16.5. La combinaison du micrologiciel d'application 3.3.0.0 et du micrologiciel de métrologie 3.4 sont approuvés Les micrologiciels sont maintenant énumérés par paires approuvés. La plaque signalétique du compteur a été mise à jour. La LAM-E326 a été incorporée.

Revision / Révision	Issued Date / Date d'émission	Evaluator / Évaluateur
11	2014-12-18	MET Laboratories, Inc. Reference/Référence: TEL42450-MC REV 1 Greg Neff Legal Metrologist / Métrologiste légale
Purpose of Revision		But de la Révision
The OnRamp Wireless TRN-2011 module was added. The legally non-relevant TRN-2011 software is updatable. MAL-E377 was incorporated.		Le module TRN-2011 de OnRamp Wireless a été inclus. Le logiciel juridiquement non-pertinent du TRN-2011 peut être mis à jour. La LAM-E377 a été incorporée.

Revision / Révision	Issued Date / Date d'émission	Evaluator / Évaluateur
12	2016-04-29	Met Laboratories Inc. Reference/Référence : TEL88689-MC Rev.1 Graeme Banks Senior Legal Metrologist / Metrologiste légal principal
Purpose of Revision		But de la Révision
Application firmware 3.3.3.1 and Metrology firmware 3.4 are approved for use together.		La combinaison du micrologiciel d'application 3.3.3.1 et du micrologiciel de métrologie 3.4 est approuvée.
The Sensus FLEXI210 communication module was added.		La carte de communication FLEXI210 de Sensus a été incluse.
MALs E389, E398, E409 and E411 were incorporated.		Les LAMs E389, E398, E409 et E411 ont été incorporées.

Revision / Révision	Issued Date / Date d'émission	Evaluator / Évaluateur
13	2016-06-16	Graeme Banks Senior Legal Metrologist / Metrologiste légal principal
Purpose of Revision		But de la Révision
The meter is approved with an alternate remote disconnect module.		Le compteur est approuvé avec un nouveau module d'interrupteur à distance.

Revision / Révision	Issued Date / Date d'émission	Evaluator / Évaluateur
14	2016-07-05	Farmo Djibrilla Junior Legal Metrologist / Metrologiste legal junior
Purpose of Revision		But de la Révision
The legal name of the applicant / manufacturer has changed from "GE Grid Solutions LLC" to "Aclara Meters LLC".		Le nom légal du requérant / manufacturier a changé de "GE Grid Solutions LLC" à "Aclara Meters LLC".
An additional nameplate with the logo (Aclara) was included.		Une plaque signalétique additionnelle avec le logo (Aclara) a été incluse.
The nameplates with the (GE's) logo are still acceptable.		Les plaques signalétiques avec le logo de (GE) sont encore acceptables.

Revision / Révision	Issued Date / Date d'émission	Evaluator / Évaluateur
15	2016-09-09	Greg Neff Senior Legal Metrologist / Metrologiste légal principal Met Laboratories Inc. Reference/Référence : TEL89414-MC
Purpose of Revision		But de la Révision
Application software 5.0.2.0 and Metrology software 3.6 are approved for use together.		La combinaison du logiciel d'application 5.0.2.0 et du logiciel de métrologie 3.6 est approuvée.
The NOA format was updated.		Le format de l'ADA a été mis à jour.

Revision / Révision	Issued Date / Date d'émission	Evaluator / Évaluateur
16	2019-06-28	Natalie Charest Legal Metrologist / Metrologue légale
Purpose of Revision		But de la Révision
Application software 5.1.4.2 and Metrology software 3.6 are approved for use together. Generation 5 hardware is approved. The Sensus FlexNet DT-105 module was added.		La combinaison du logiciel d'application 5.1.4.2 et du logiciel de métrologie 3.6 est approuvée. Le matériel génération 5 est approuvé. Le module Sensus FlexNet DT-105 a été ajouté.

Revision / Révision	Issued Date / Date d'émission	Evaluator / Évaluateur
17	2019-10-07	Natalie Charest Legal Metrologist / Metrologue légale
Purpose of Revision		But de la Révision
The name of the Sensus FLEXI210 communication module was changed to "FLEXI210 DT-20". Legally non-relevant FLEXI210 DT-20 software version 2.2.2.6 was released. MAL-E487 and MAL-E491 were incorporated.		Le nom du module de communication Sensus FLEXI210 a été modifié à « FLEXI210 DT-20 ». La version 2.2.2.6 du logiciel juridiquement non pertinent FLEXI210 DT-20 est sortie. LAM-E487 et LAM-E491 ont été incorporés.

Revision / Révision	Issued Date / Date d'émission	Evaluator / Évaluateur
18	2019-10-18	Graeme Banks Senior Legal Metrologist / Metrologue légal principal Met Laboratories Inc. Reference/Référence : TEL103674-MC REV 1
Purpose of Revision		But de la Révision
The SSN NIC 511-0601 module was approved. Legally relevant software pair 6.0.3.0 and 3.7.4 was approved.		Le module SSN NIC 511-0601 a été approuvé. La paire de logiciels juridiquement pertinent 6.0.3.0 et 3.7.4 a été approuvée.

Revision / Révision	Issued Date / Date d'émission	Evaluator / Évaluateur
19	2019-10-21	Graeme Banks Senior Legal Metrologist / Metrologue légal principal Met Laboratories Inc. Reference/Référence : TEL103834-MC REV 1
Purpose of Revision		But de la Révision
The Synergize RF Network (SRFN) module was approved with firmware version 1.70.067. Legally relevant software pair 6.0.4.1 and 3.7.4 was approved.		Le module Synergize RF Network (SRFN) a été approuvé avec la version 1.70.067 du micrologiciel. La paire de logiciels juridiquement pertinent 6.0.4.1 et 3.7.4 a été approuvée.

Revision / Révision	Issued Date / Date d'émission	Evaluator / Évaluateur
20	2020-04-08	Eugen Axentii Junior Legal Metrologist / Métrologue légale junior
Purpose of Revision		But de la Révision
The Trilliant RAPTOR-2 communications module was added.		Le module de communications Trilliant RAPTOR-2 a été ajouté.

Revision / Révision	Issued Date / Date d'émission	Evaluator / Évaluateur
21	2023-05-08	Greg Neff Senior Legal Metrologist / Métrologue légale principal
Purpose of Revision		But de la Révision
<p>The Trilliant RES-4000-I210+c module was added.</p> <p>The legally non-relevant RES-4000-I210+c software is updatable.</p> <p>Software version 80.51 has been released for RES-4000-I210+c option board.</p> <p>The following MAL's were incorporated: MAL-E530 MAL-E531 MAL-E532 MAL-E533 MAL-E548</p>		<p>Le module Trilliant RES-4000-I210+c a été ajouté.</p> <p>Le logiciel juridiquement non pertinent du RES-4000-I210+c peut être mis à jour.</p> <p>La version du logiciel 80.51 a été émise pour la carte optionnelle RES-4000-I210+c.</p> <p>Les LAM's suivantes ont été incorporées : LAM-E530 LAM-E531 LAM-E532 LAM-E533 LAM-E548</p>

Revision / Révision	Issued Date / Date d'émission	Evaluator / Évaluateur
22	2023-07-05	Graeme Banks Senior Legal Metrologist / Métrologue légale principal
Purpose of Revision		But de la Révision
<p>Legally relevant software pair 6.0.4.2 and 3.7.4 was approved.</p> <p>The Landis+Gyr Mesh and Mesh IP communications modules were added.</p>		<p>La paire de logiciels juridiquement pertinent 6.0.4.2 et 3.7.4 a été approuvée.</p> <p>Les cartes de communication Landis+Gyr Mesh et Mesh IP ont été ajoutées.</p>

Revision / Révision	Issued Date / Date d'émission	Evaluator / Évaluateur
23	2023-07-27	Eugen Axentii Legal Metrologist / Métrologue légale
Purpose of Revision		But de la Révision
<p>Remote disconnect functionality was added to the Trilliant RES-4000-I210+c module.</p> <p>MAL-E594 was incorporated.</p> <p>The NOA format was updated.</p>		<p>Fonctionnalité d'interrupteur-sectionneur à distance a été ajoutée au module Trilliant RES-4000-I210+c.</p> <p>La LAM-E594 a été incorporée.</p> <p>Le format de l'ADA a été mis à jour.</p>

SECTION 7 – Approval

The design, composition, construction and performance of the meter type(s) identified herein have been evaluated in accordance with regulations and specifications established under the *Electricity and Gas Inspection Act*. Approval is hereby granted accordingly pursuant to subsection 9(4) of the said Act.

The sealing, markings, installation, use and manner of use of meters are subject to inspection in accordance with regulations and specifications established under the *Electricity and Gas Inspection Act*. The sealing and marking requirements are set forth in specifications established pursuant to section 18 of the *Electricity and Gas Inspection Regulations*. Installation and use requirements are set forth in specifications established pursuant to section 12 of the Regulations. Verification of conformity is required in addition to this approval for all metering devices excepting instrument transformers. Inquiries regarding inspection and verification should be addressed to the local office of Measurement Canada.

Original copy signed by:

Ryan Henshaw
A/Manager – Electricity Laboratory

For:

Adnan Rashid
Senior Engineer – Electricity Measurement
Engineering and Laboratory Services Directorate

Date: 2023-07-27

PARTIE 7 – Approbation

La conception, la composition, la construction et la performance du(des) type(s) de compteur(s) identifié(s) ci-dessus ayant fait l'objet d'une évaluation conformément au Règlement et aux normes établis aux termes de la *Loi sur l'inspection de l'électricité et du gaz*, la présente approbation est accordée en application du paragraphe 9(4) de ladite Loi.

Le scellage, le marquage, l'installation et l'utilisation des compteurs sont soumis à l'inspection conformément au Règlement et aux normes établis aux termes de la *Loi sur l'inspection de l'électricité et du gaz*. Les exigences de scellage et de marquage sont définies dans les normes établies en vertu de l'article 18 du *Règlement sur l'inspection de l'électricité et du gaz*. Les exigences d'installation et d'utilisation sont définies dans les normes établies en vertu de l'article 12 dudit règlement. En plus de cette approbation et sauf dans les cas des transformateurs de mesure, une vérification de conformité est requise. Toute question sur l'inspection et la vérification de conformité doit être adressée au bureau local de Mesures Canada

Copie authentique signée par :

Ryan Henshaw
Gestionnaire p. int. – Laboratoire d'électricité

Pour :

Adnan Rashid
Ingénieur principal – Mesure de l'électricité
Direction de l'ingénierie et des services de laboratoire

Date : 27-07-2023