



NOTICE OF APPROVAL

Issued by statutory authority of the Minister of
Industry for:

TYPE OF DEVICE

Electricity Meters: Energy and Demand

AVIS D'APPROBATION

Émis en vertu du pouvoir statutaire du ministre de
l'Industrie pour :

TYPE D'APPAREIL

Compteurs d'électricité: énergie et puissance

APPLICANT / REQUÉRANT

Elster Solutions Canada, Inc.
1100 Walker's Line, Suite 302
Burlington, Ontario
L7N 2G3

MANUFACTURER / FABRICANT

Elster Solutions LLC.
201 S. Rogers Lane
Raleigh, North Carolina
USA 27610

MODEL(S) / MODÈLE(S)

R2S
R2SD
gREX

NOTE: This approval applies only to meters, the design, composition, construction and performance of which are, in every material respect, identical to that described in the material submitted, and that are typified by samples submitted by the applicant for evaluation for approval in accordance with sections 13 and 14 of the Electricity and Gas Inspection Regulations. The following is a summary of the principal features only.

REMARQUE: Cette approbation ne vise que les compteurs dont la conception, la composition, la construction et le rendement sont identiques, en tout point, à ceux qui sont décrits dans la documentation reçue et pour lesquels des échantillons représentatifs ont été fournis par le requérant aux fins d'évaluation, conformément aux articles 13 et 14 du *Règlement sur l'inspection de l'électricité et du gaz*. Ce qui suit est une brève description de leurs principales caractéristiques.

SECTION 1 – Ratings and Specifications

PARTIE 1 – Classements et caractéristiques

Approved Model Designations / Désignations de modèle approuvé	
The following models are commonly referred to as REX2.	
R2S	The R2S model is a bi-directional, solid-state electricity meter. Le modèle R2S est un compteur bidirectionnel à semi-conducteurs.
R2SD	The R2SD model is an R2S model with a service disconnect switch. Le modèle R2SD est un modèle R2S avec fonction d'interrupteur sectionneur.
gREX	The gREX meter is the bottom connected type of the R2S model. The gREX uses the same firmware and circuit board as the R2S model. Le compteur gREX est le type du compteur R2S de socle à connexion par le bas. Le gREX utilise le même micrologiciel et circuit imprimé que le modèle R2S.
The models R2S, R2SD and gREX are approved for the legal units of measure identified in section 2. Les modèles R2S, R2SD et gREX sont approuvés pour les unités de mesure légales identifiées dans la section 2.	

Service Configurations / Configurations des services

- | | |
|---|--|
| <ul style="list-style-type: none"> ① 1 element, 2 wire / 1 élément 2 fils ② 1 ½ element 3 wire / 1 ½ éléments 3 fils ③ 2 element 3 wire 1Φ / 2 éléments 3 fils 1Φ ④ 2 element 3 wire network / 2 éléments 3 fils réseau ⑤ 2 element 3 wire Δ / 2 éléments 3 fils Δ ⑥ 2 element 4 wire Y / 2 éléments 4 fils Y ⑦ 2 element 4 wire Δ / 2 éléments 4 fils Δ ⑧ 2 ½ element 4 wire Y / 2 ½ éléments 4 fils Y ⑨ 2 ½ element 4 wire Δ / 2 ½ éléments 4 fils Δ | <ul style="list-style-type: none"> ⑩ 3 element 4 wire Y / 3 éléments 4 fils Y ⑪ 3 element 4 wire Δ / 3 éléments 4 fils Δ ⑫ Auto Service Detect / Détection du type du branchement ⑬ Socket Type (S-Base) / Type de socle (socle S) ⑭ Bottom Connected (A-Base) / Socle à connexion par le bas (socle A) ⑮ Switchboard Style / Type pour tableau de distribution ⑯ Multi Customer Metering System / Systèmes de mesurage à clients multiples |
|---|--|

The meter is approved with the following service configurations :

Le compteur est approuvé avec les configurations de service suivantes :

Model / Modèle	Service Configurations / Configurations des services	Voltage / Tension (V)	Current / Courant (A)
R2S	① ⑬	120V	1-100A
		240V	0.1-10A
	② ⑬	240V	0.1-20A
			0.1-10A
			0.1-20A
	④ ⑬	120V	1-200A
⑤ ⑬	600V	1-200A	
R2SD	① ⑬	120V	1-100A
	② ⑬	240V	1-200A
	④ ⑬	120V	
	⑤ ⑬	600V	
gREX	① ⑭	120V	
		240V	
	② ⑭	240V	1-100A

Specifications / Caractéristiques

Frequency / Fréquence (Hz)	Temperature Range / Gamme de température		Meter Burden / Fardeau du compteur
60 Hz	Min (°C) :	Max (°C) :	At/à 120V, 1.49 VA inductive/inductif. At/à 240V, 2.04 VA inductive/inductif. At/à 600V, 3.58 VA inductive/inductif.
	-40	+53	
Auxiliary Power Supply / Alimentation électrique auxiliaire	<input type="checkbox"/> Yes / Oui <input checked="" type="checkbox"/> No / Non		---
Approved Legally Relevant Software / Logiciel juridiquement pertinent approuvé	1.1, 1.2, 2.0, 2.1, 2.3, 2.4, 3.0, 3.1, 4.0, 4.1, 4.2, 4.3, 4.4, 4.8, 5.3, 5.4		

SECTION 2 – Summary Description

PARTIE 2 – Description sommaire

Model / Modèle	R2S	R2SD	gREX
Approved Energy and Loss Quantities / Énergie et grandeurs des pertes approuvées			
Delivered Energy / Énergie livrée	kWh ¹	kvarh ^{1,2} kVAh ^{1,2}	
Received Energy / Énergie reçue	kWh ¹	kvarh ^{1,2} kVAh ^{1,2}	
Net Energy / Énergie nette		---	
Loss Quantities / Grandeurs des pertes		---	
Approved Demand / Puissance appelée approuvée			
Block Interval / À période d'intégration	kW ^{3,4} kVA ^{3,4}	kW ^{3,4} kVA ^{3,4}	---
Sliding Window / Fenêtre mobile		---	
Thermal / Thermique		---	
Demand Reset Device Information / Information sur le mécanisme de remise à zéro de la puissance appelée		Software / Logiciel	
Approved Test Mode and Test Provisions / Mode d'essai et moyens d'essai approuvés			
Energy Test Provision / Moyens d'essai d'énergie		kWh kvarh ² kVAh ²	
Test Provision Information / Information sur les moyens d'essai	<p>The left infrared light emitting diode (LED) of the optical port transmits test pulses proportional to the metered energy. The meter may be switched from W·h to var·h pulses and from W·h to VA·h pulses using the MeterCat software.</p> <p>La diode électroluminescente (DEL) infrarouge de gauche du port optique transmet des impulsions d'essai proportionnelles à l'énergie mesurée. On peut changer les impulsions du compteur de W·h à var·h et de W·h à VA·h à l'aide du logiciel MeterCat.</p>		
Test Mode - Energy / Mode d'essai - Énergie		---	
Test Mode - Demand / Mode d'essai - Puissance appelée	kW ³ kVA ³	kW ³ kVA ³	---
Approved Test Mode Demand Interval Length(s) / Durée de la période d'intégration de la puissance appelée en mode d'essai approuvé	Block Interval / À période d'intégration : 1 Minute		

¹ Maximum of two energy registers per meter / Maximum de deux registres d'énergie par compteur

² Not approved for the 2 element 3 wire Δ, 600V, 1-200A / Non approuvé pour 2 éléments 3 fils Δ, 600V, 1-200A

³ Approved only for the 2 element 3 wire Δ, 600V, 1-200A / Approuvé seulement pour 2 éléments 3 fils Δ, 600V, 1-200A

⁴ Maximum of two demand registers per meter / Maximum de deux registres de puissance appelée par compteur

Model / Modèle	R2S	R2SD	gREX
Test Mode Information / Information sur le mode d'essai	<p>The meter is placed into test mode using MeterCat software while the programming jumper is in place prior to sealing.</p> <p>Le compteur est placé en mode d'essai à l'aide du logiciel MeterCat tandis que le fil de connexion de la programmation est en place avant le scellage.</p>		
Approved Internal Pulse Recorder / Enregistreur interne d'impulsions approuvé			
Internal Pulse Recorder / Enregistreur interne d'impulsions	Available with one or two sets / Disponible avec un ou deux ensembles		
Number of channels / Nombre de voies	Two channels each set / Deux voies chaque ensemble		
Approved External Pulse Recorder / Enregistreur externe d'impulsions approuvé			
External Pulse Recorder / Enregistreur externe d'impulsions	---		
Number of Channels / Nombre de voies	---		
Type of Input / Type d'entrée	---		
Rated Maximum Voltage / Tension nominale maximale	---		
Rated Maximum Frequency (Hz) / Fréquence nominale maximale (Hz)	---		
Approved Pulse Outputs / Sorties d'impulsions approuvées			
KZ Pulse Output / Sorties d'impulsions KZ	---		
KYZ Pulse Output / Sorties d'impulsions KYZ	---		
Other Pulse Output / Autres sorties d'impulsions	---		
Pulse output information / Informations sur les sorties d'impulsions	---		
Other Options / Autres options			
Service Disconnect / Interrupteur-sectionneur	---	Available / Disponible	---
Time of Use Function (TOU) / Fonction temps d'utilisation (TU)	Available / Disponible		
Number of Time of Use Rates / Nombre de registres de facturation de la fonction TU	4		
TOU Conditions or Limitations / Conditions ou restrictions du TU	<p>The rate switching on the meter is not subject to Measurement Canada specifications.</p> <p>La fonction de changement de tarif du compteur n'est pas assujettie aux normes de Mesures Canada.</p>		
Transformer and Line Loss Compensation / Compensation des pertes de lignes et des transformateurs	---		

Model / Modèle	R2S	R2SD	gREX
Displays / Affichages			
Display Modes / Modes d'affichage	Normal		
Display Information / Informations sur l'affichage	The meter is equipped with a liquid crystal display (LCD). Le compteur est équipé d'un affichage à cristaux liquides (ACL).		

SECTION 3 – Communications

PARTIE 3 - Communications

3.1 Communication Interfaces		3.1 Interfaces de communication	
① Optical Port / Port optique ② Internal Modem / Modem interne ③ RS-232 / RS-232	④ RS-485 / RS-485 ⑤ Ethernet / Ethernet ⑥ Other / Autre		
Model / Modèle	R2S	R2SD	gREX
Communication Interface / Interface de communication	①		
Comments / Notes	An optical communication port is located on the bottom left side of the LCD. Un port de communication optique est situé sur le côté inférieur gauche de l'ACL.		

3.2 Index of Communication Modules	3.2 Index des modules de communication
<i>The meter is approved when equipped with any one of the following communication modules:</i>	<i>Le compteur est approuvé lorsqu'il est équipé d'un des modules de communication suivants :</i>
Manufacturer / Fabricant	Device / Appareil
Elster	ZigBee
	900MHz EnergyAxis Integrated Communication System

3.3 Communication Module Details		3.3 Détails de module de communication	
Communication Types / Types de communication		Functions / Fonctions	
① Radio Frequency Communication (RF) / Communication de radiofréquence (RF) ② Power Line Carrier (PLC) / Courants porteurs en ligne (CPL) ③ Modem / Modem ④ Other Communication Type / Autre type de communication		⑤ Energy Function / Fonction d'énergie ⑥ Demand Function / Fonction de puissance appelée ⑦ Pulse Recorder / Enregistreur d'impulsions ⑧ Time Of Use / Temps d'utilisation ⑨ Remote Disconnect / Sectionneur à distance ⑩ Other Functionality / Autres fonctionnalités	
Elster			
Device / Appareil	Communications Type / Type de communication	Additional Functions / Fonctions supplémentaires	Burden / Fardeau
ZigBee	①	---	1.49 VA Inductive/Inductif
<p>The ZigBee communication board is used for communication with other ZigBee enabled devices.</p> <p>The legally non-relevant Zigbee communication board software is updatable.</p> <p>La carte de communication ZigBee est utilisée pour la communication avec d'autres dispositifs de ZigBee.</p> <p>Le logiciel juridiquement non-pertinent de la carte de communication Zigbee peut être mis à jour.</p>			
Device / Appareil	Communications Type / Type de communication	Additional Functions / Fonctions supplémentaires	Burden / Fardeau
900MHz EnergyAxis Integrated Communication System	①	⑨ ⑩	1.49 VA Inductive/Inductif
<p>The meter is equipped with an integrated 900 MHz 2-way radio frequency (RF) communication module. The communication network is known as the "EnergyAxis" system. The meter makes up a local network with the RF communication to a meter/collector installed in an Alpha A3 meter.</p> <p>The remote disconnect switch of the R2SD meter can be operated through the EnergyAxis.</p> <p>The meter is capable of updating the legally non-relevant software of the RF communication module.</p> <p>Le compteur est équipé d'un module de communication à radio fréquence (RF) bidirectionnelle de 900 MHz intégré. Le réseau de communication s'appelle un système "EnergyAxis". Le compteur forme un réseau local par la communication RF avec un compteur/collecteur installé dans un compteur Alpha A3.</p> <p>L'interrupteur sectionneur du compteur R2SD peut être activé par le réseau d'EnergyAxis.</p> <p>Le compteur est capable de mettre à jour le logiciel juridiquement non pertinent du module de communication RF.</p>			

SECTION 4 – Sealing

PARTIE 4 – Scellage

Index	
① Single Seal / Sceau unique ② Dual Seal / Sceau Double ③ Multiple Seal (Specify) / Sceau multiple (spécifiez)	④ Firmware Security Setting / Paramètre de sécurité du micrologiciel ⑤ Programming jumper / Cavalier de programmation ⑥ Lockout procedure / Procédure de verrouillage ⑦ Plug / Bouchon ⑧ Other / Autre

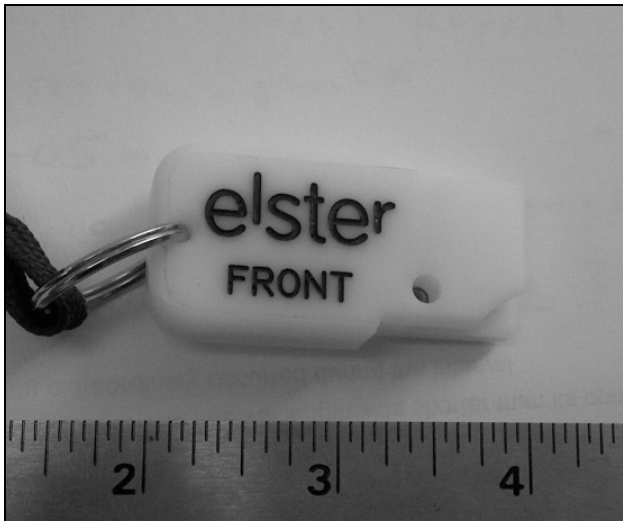
Model / Modèle	R2S	R2SD	gREX
Sealing Information / Information de scellage			
Physical Seal / Sceau physique	①		②
Programming Seal / Sceau de programmation		⑤	
Comments / Notes	<p>A programming jumper is located on the main circuit board in the 10 o'clock position with the inner cover in place. The jumper must be removed prior to sealing in order to prevent the programming of the meter.</p> <p>Une bretelle de programmation est située sur la carte principale à la position de 10 heures avec le couvercle interne en place. La bretelle doit être enlevée avant le scellage afin de prévenir la programmation du compteur.</p>		



Sealing of the R2S or R2SD meter / Scellage du compteur R2S ou R2SD



Sealing of the gREX meter / Scellage du compteur gREX



Programming Jumper / Bretelle de programmation

SECTION 5 – Nameplates and Photos

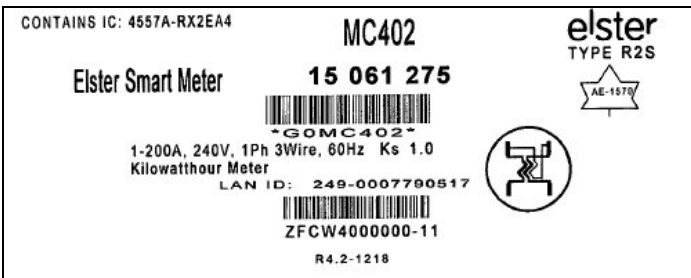
PARTIE 5 – Plaques signalétiques et photos



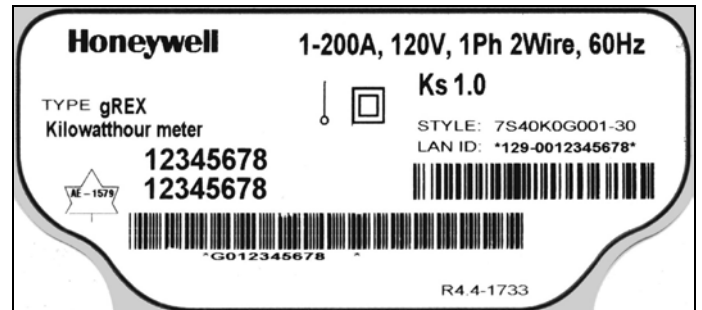
R2S Meter / Compteur R2S



gREX Meter / Compteur gREX



Nameplate / Plaque signalétique



Honeywell nameplate / Plaque signalétique Honeywell



Honeywell nameplate / Plaque signalétique Honeywell

SECTION 6 – Revisions

PARTIE 6 – Révisions

Original / Originale	Issued Date / Date d'émission	Evaluator / Évaluateur
New Meter / Nouveau Compteur	2008-05-02	Gilbert Nkubili Legal Metrologist / Métrologiste légal

Revision / Révision	Issued Date / Date d'émission	Evaluator / Évaluateur
1	2009-04-24	Jean-Luc Ciocca Legal Metrologist / Métrologiste légal Greg Neff Legal Metrologist / Métrologiste légal
Purpose of Revision		But de la Révision
<p>The R2SD model equipped with a remote disconnect switch, the firmware version 2.3 and the extended temperature range of operation were included.</p> <p>An optional Zigbee communication board was included.</p> <p>This revision also included new configurations: 0.1-10A, 0.1-20A on 240V, 1Ph, 2W and 3W 1-100A, 120V, 1Ph, 2W 1-200A, 120V, 2 Element Network</p> <p>This revision incorporated the following MAL: E159 : Firmware version 2.0 is included in the list. E168 : Firmware version 2.1 is included in the list. E179 : New hanger design is approved.</p> <p>The following editorial change has been made: the word "progiciel" has been changed to "microprogramme".</p>		<p>Un nouveau modèle R2SD équipé d'un interrupteur-sectionneur, la version du microprogramme 2.3 et la gamme de température d'opération étendue ont été inclus.</p> <p>Une carte de communication optionnelle Zigbee a été incluse.</p> <p>Cette révision visait aussi à inclure des nouvelles configurations :</p> <p>0.1-10A, 0.1-20A, 240V, 2 fils et 3 fils, monophasé 1-100A, 120V, 2 fils, monophasé 1-200A, 120V, 2 éléments réseau</p> <p>Cette révision a incorporé aussi les LAM suivants : E159 : Le microprogramme 2.0 est ajouté à la liste. E168 : Le microprogramme 2.1 est ajouté à la liste. E179 : Un nouveau design de crochet est approuvé</p> <p>La modification éditoriale suivante a été effectuée : le mot "progiciel" a été changé à "microprogramme".</p>

Revision / Révision	Issued Date / Date d'émission	Evaluator / Évaluateur
2	2009-06-05	Greg Neff Legal Metrologist / Métrologiste légal
Purpose of Revision		But de la Révision
The gREX type was included.		Le modèle gREX a été inclus.

Revision / Révision	Issued Date / Date d'émission	Evaluator / Évaluateur
3	2010-05-04	Greg Neff Legal Metrologist / Métrologiste légal MET Laboratories, Inc. Reference / Référence : TEL28072-MC Rev.1
Purpose of Revision		But de la Révision
<p>The 600V, 1-200A, 2 element, 3 wire delta version of the REX2 meter which is capable of measuring kWh energy and kW demand was included.</p> <p>Firmware version 2.4 was included.</p> <p>MAL-E203 was included: The legal name of the manufacturer has changed from "Elster Electricity LLC" to "Elster Solutions LLC".</p>		<p>La version du compteur REX2 de 600V, 1-200A, 2 éléments, 3 fils en triangle qui est capable de mesurer l'énergie (kWh) et la puissance (kW) a été incluse.</p> <p>La version du microprogramme 2.4 a été incluse.</p> <p>LAM-E203 a été incluse : Le nom légal du fabricant a changé de "Elster Electricity LLC" à "Elster Solutions LLC".</p>

Revision / Révision	Issued Date / Date d'émission	Evaluator / Évaluateur
4	2010-05-13	Ray Kandalaft Legal Metrologist / Métrologiste légal MET Laboratories, Inc. Reference / Référence : TEL28801-MC
Purpose of Revision		But de la Révision
Firmware version 3.0 was included.		La version du microprogramme 3.0 a été incluse.

Revision / Révision	Issued Date / Date d'émission	Evaluator / Évaluateur
5	2010-08-17	Carmen Ciubotariu Junior Legal Metrologist / Métrologiste légale junior
Purpose of Revision		But de la Révision
<p>The 120V and 240V, 1 Ph, 2 wire, 1-100A versions of the gREX were included. One photo of the sealing method of the gREX meter has been added.</p> <p>This revision also incorporates the following MAL's: E220 : The firmware version 3.1 is added to the list of approved firmware. E225 : A modified 600V power supply transformer is substituted in the 600V, 2 element, 2 wire delta model of the REX2 meter.</p>		<p>Les versions du compteur gREX de 120V et 240V, 1Ph, 2 fils, 1-100A ont été inclus. Une photo avec la méthode de scellage du compteur gREX a été ajoutée.</p> <p>Cette révision incorpore aussi les LAM suivantes : E220 : La nouvelle version 3.1 est ajoutée à la liste des versions de micrologiciel approuvées. E225 : Elster substitue le transformateur de 600V pour un autre transformateur de 600V du bloc d'alimentation du modèle 600V, 2 éléments, 2 fils delta du compteur REX2.</p>

Revision / Révision	Issued Date / Date d'émission	Evaluator / Évaluateur
6	2010-10-01	Serge Terekhov Junior Legal Metrologist / Métrologiste légal junior
Purpose of Revision		But de la Révision
<p>The kVAh and KVARh were added to the approved LUMs for the REX2 meter.</p> <p>The kVA demand function and the one minute verification test mode demand interval for the 600V meter were also included.</p>		<p>kVAh et kVARh ont été ajoutés aux ULMs approuvés pour le compteur REX2.</p> <p>La fonction de la demande kVA et l'intervalle de demande une minute aux fins de vérification pour les compteurs de 600V ont été inclus.</p>

Revision / Révision	Issued Date / Date d'émission	Evaluator / Évaluateur
7	2011-10-05	Serge Terekhov Junior Legal Metrologist / Métrologiste légal junior
Purpose of Revision		But de la Révision
<p>Firmware version 4.0 has been added.</p> <p>Approval of a second Load Profile Set as an internal pulse recorder was included.</p> <p>The EEPROM memory size was increased.</p>		<p>La version 4.0 du micrologiciel a été ajoutée.</p> <p>Approbation d'un deuxième profil de charge comme l'enregistreur interne d'impulsion a été inclus.</p> <p>La taille de la mémoire EEPROM a été augmentée.</p>

Revision / Révision	Issued Date / Date d'émission	Evaluator / Évaluateur
8	2012-07-12	Ray Kandalaft Legal Metrologist / Métrologiste légal Greg Neff Legal Metrologist / Métrologiste légal MET Laboratories, Inc. Reference / Référence : TEL35236-MC
Purpose of Revision		But de la Révision
<p>Legally relevant software version 4.2 was included.</p> <p>MAL-E277 was incorporated.</p> <p>The meter is capable of updating the legally non-relevant software of the RF communication module.</p> <p>The Notice of Approval format was updated.</p>		<p>La version 4.2 du logiciel juridiquement pertinent a été incluse.</p> <p>La LAM-E220 a été incorporée.</p> <p>Le compteur est capable de mettre à jour le logiciel juridiquement non pertinent du module de communication RF.</p> <p>Le format de l'avis d'approbation a été mis à jour.</p>

Revision / Révision	Issued Date / Date d'émission	Evaluator / Évaluateur
9	2013-04-13	Jean-Luc Ciocca Legal Metrologist / Métrologiste légal
Purpose of Revision		But de la Révision
<p>Updated metrology microprocessor in the REX2 meters with associated changes to the printed circuit board were approved.</p> <p>Legally relevant software versions 4.3 and 4.4 were included as per MAL-E308 and MAL-E341 respectively.</p>		<p>La mise à jour du microprocesseur métrologique des compteurs REX2 et les modifications liées au circuit imprimé ont été approuvées.</p> <p>Les versions 4.3 et 4.4 du logiciel juridiquement pertinent ont été incluses conformément aux LAM-E308 et LAM-E341 respectivement.</p>

Revision / Révision	Issued Date / Date d'émission	Evaluator / Évaluateur
10	2013-10-29	Jean-Luc Ciocca Legal Metrologist / Métrologiste légal
Purpose of Revision		But de la Révision
<p>Legally non-relevant software version 5.5 of the Zigbee communication board has been included.</p> <p>The legally non-relevant Zigbee communication board software is updatable.</p> <p>This revision also incorporates MAL-E342: Legally non-relevant firmware version 5.4 has been released for the ZigBee communication board.</p>		<p>La version 5.5 du logiciel juridiquement non-pertinent de la carte de communication Zigbee a été incluse.</p> <p>Le logiciel juridiquement non-pertinent de la carte de communication Zigbee peut être mis à jour.</p> <p>Cette révision incorpore aussi le LAM-E342 : La version du logiciel juridiquement non pertinent 5.4 pour la carte de communication ZigBee a été émise.</p>

Revision / Révision	Issued Date / Date d'émission	Evaluator / Évaluateur
11	2016-06-10	Greg Neff Senior Legal Metrologist / Métrologiste légal principal MET Laboratories, Inc. Reference / Référence : TEL89156-MC
Purpose of Revision		But de la Révision
<p>Legally relevant software version 5.3 was approved.</p> <p>A note outlining the number of registers per meter was added.</p> <p>The NOA format was updated.</p> <p>The following MALs were incorporated: MAL-E361 MAL-E368 MAL-E382 MAL-E402 MAL-E421 MAL-E422</p>		<p>La version 5.3 du logiciel juridiquement pertinent a été approuvée.</p> <p>Une note décrivant le nombre de registres par compteur a été ajoutée.</p> <p>Le format de l'ADA a été mis à jour.</p> <p>Les LAMs suivantes ont été incorporées : MAL-E361 MAL-E368 MAL-E382 MAL-E402 MAL-E421 MAL-E422</p>

Revision / Révision	Issued Date / Date d'émission	Evaluator / Évaluateur
12	2017-05-10	Natalie Charest Legal Metrologist / Métrologue légale MET Laboratories, Inc. Reference / Référence : TEL93336-MC
Purpose of Revision		But de la Révision
Legally relevant software version 5.4 was approved.		La version 5.4 du logiciel juridiquement pertinent a été approuvée.

Revision / Révision	Issued Date / Date d'émission	Evaluator / Évaluateur
13	2017-10-31	Farmo Djibrilla Legal Metrologist / Métrologue légal
Purpose of Revision		But de la Révision
Changes made to the meter hardware and modifications to the Service Disconnect option board. Legally relevant software version 4.8 was approved. The new disconnect hardware is approved with software version 4.8 only. MAL-E464 was incorporated.		Changements apportés au matériel du compteur et à la carte d'option " <i>Service Disconnect</i> ". La version 4.8 du logiciel juridiquement pertinent a été approuvée. Le nouveau matériel de l'interrupteur-sectionneur est approuvé avec la version 4.8 seulement. La LAM-E464 a été incorporée.

SECTION 7 – Approval

The design, composition, construction and performance of the meter type(s) identified herein have been evaluated in accordance with regulations and specifications established under the *Electricity and Gas Inspection Act*. Approval is hereby granted accordingly pursuant to subsection 9(4) of the said Act.

The sealing, markings, installation, use and manner of use of meters are subject to inspection in accordance with regulations and specifications established under the *Electricity and Gas Inspection Act*. The sealing and marking requirements are set forth in specifications established pursuant to section 18 of the *Electricity and Gas Inspection Regulations*. Installation and use requirements are set forth in specifications established pursuant to section 12 of the Regulations. Verification of conformity is required in addition to this approval for all metering devices excepting instrument transformers. Inquiries regarding inspection and verification should be addressed to the local office of Measurement Canada.

PARTIE 7 – Approbation

La conception, la composition, la construction et la performance du(des) type(s) de compteur(s) identifié(s) ci-dessus ayant fait l'objet d'une évaluation conformément au Règlement et aux normes établis aux termes de la *Loi sur l'inspection de l'électricité et du gaz*, la présente approbation est accordée en application du paragraphe 9(4) de ladite Loi.

Le scellage, le marquage, l'installation et l'utilisation des compteurs sont soumis à l'inspection conformément au Règlement et aux normes établis aux termes de la *Loi sur l'inspection de l'électricité et du gaz*. Les exigences de scellage et de marquage sont définies dans les normes établies en vertu de l'article 18 du *Règlement sur l'inspection de l'électricité et du gaz*. Les exigences d'installation et d'utilisation sont définies dans les normes établies en vertu de l'article 12 dudit règlement. En plus de cette approbation et sauf dans les cas des transformateurs de mesure, une vérification de conformité est requise. Toute question sur l'inspection et la vérification de conformité doit être adressée au bureau local de Mesures Canada

Original copy signed by:

Greg Neff
Acting Manager, Electricity Laboratory

Copie authentique signée par :

Greg Neff
Gestionnaire par intérim, Laboratoire d'électricité

Date :

2017-10-31

Web Site Address / Adresse du site Internet :
<http://mc.ic.gc.ca>