



MAY 19 1995

**NOTICE OF APPROVAL**

**AVIS D'APPROBATION**

Issued by statutory authority of the Director of Electricity and Gas of Industry Canada for:

Émis en vertu du pouvoir statutaire du directeur de l'électricité et du gaz d'Industrie Canada, pour:

**CATEGORY OF DEVICE:**

**CATÉGORIE D'APPAREIL:**

Electronic Single Phase Energy Demand Meter

Compteur d'énergie et de maximum électronique monophasé

**APPLICANT / REQUÉRANT:**

**MANUFACTURER / FABRICANT:**

General Electric Canada Inc.  
1130, Ouest boul. Charest  
Québec, Québec  
G1N 2E2

General Electric Canada Inc.  
1130, Ouest boul. Charest  
Québec, Québec  
G1N 2E2

**MODEL(S) / MODÈLE(S):**

DSE-63

**RATING / CLASSEMENT:**

120, 240, 480 V (ac)/V (c.a.)  
0.12 to/à 10 A  
1 element, 2-wire/  
1 élément, 2 fils

**NOTE:** This approval applies only to meters, the design, composition, construction and performance of which are, in every material respect, identical to that described in the material submitted, and that are typified by samples submitted by the applicant for evaluation for approval in accordance with sections 13 and 14 of the Electricity and Gas Inspection Regulations. The following is a summary of the principal features only.

#### SUMMARY DESCRIPTION:

The DSE-63 meters approved herein are single phase versions of the DSE-63 polyphase meters approved pursuant to Notice of Approval AE-0592.

The DSE-63 meter is enclosed in the same form of switchboard case used for the DS-63 meter previously approved pursuant to notice of approval E-24-1.

The DSE-63 meter is approved for the measurement of energy (kVA·h, kW·h, kvar·h and kQ·h) and block and exponential demand (kVA, kW and kvar). Demand quantities may be displayed as either VA or kVA, W or kW and var or kvar. Nameplate requirements relating to demand are the same as those in Notice of Approval AE-0592.

The DSE-63 meter may also be provided with an optical port in the front cover and a KYZ output on the rear of the meter case.

The KYZ output is approved for billing.

Sealing of the DSE-63 meter is by the usual wire and lead seal method (through corner screws) for energy-demand meters in switchboard cases.

**REMARQUE:** Cette approbation ne vise que les compteurs dont la conception, la composition, la construction et le rendement sont identiques, en tout point, à ceux qui sont décrits dans la documentation reçue et pour lesquels des échantillons représentatifs ont été fournis par le requérant aux fins d'évaluation, conformément aux articles 13 et 14 du Règlement sur l'inspection de l'électricité et du gaz. Ce qui suit est une brève description de leurs principales caractéristiques.

#### DESCRIPTION SOMMAIRE:

Le compteur DSE-63 approuvé est la version monophasée du compteur polyphasé DSE-63 visé par l'avis d'approbation AE-0592.

Le compteur DSE-63 est abrité dans un boîtier à panneau de commande similaire à celui utilisé pour le compteur DS-63 faisant l'objet de l'avis d'approbation E-24-1.

Le compteur DSE-63 est approuvé pour mesurer l'énergie (kVA·h, kW·h, kvar·h et kQ·h) et la consommation exponentielle et par blocs d'intégration (kVA, kW et kvar). Les données relatives à la consommation peuvent être affichées en VA ou kVA, en W ou kW et en var ou kvar. Les données exigées sur la plaque signalétique sont celles indiquées dans l'avis d'approbation AE-0592.

Le compteur DSE-63 peut aussi être muni d'une porte optique sur le couvercle avant et d'une sortie KYZ au dos du boîtier.

La sortie KYZ est approuvée aux fins de facturation.

Le scellage du compteur DSE-63, à l'instar des compteurs d'énergie et de maximum à boîtier à panneau de commande, est assuré par un fil métallique (passé dans les vis de coin) et un plomb.

**SUMMARY DESCRIPTION: Cont'd****Specifications:**

Operating temperature range:  
-40°C to +53°C

Firmware version: S/W 2.1

Data storage: non-volatile memory (EEPROM)

Battery backup: none

Nameplates and markings are as shown on pages 3 and 4.

For more comprehensive information regarding design, construction, capabilities, calibration, installation, use, etc., the manufacturer's literature, the manufacturer or the manufacturer's agent(s) should be consulted.

**DESCRIPTION SOMMAIRE: Suite****Caractéristiques:**

Plage des températures de service:  
- 40°C à +53°C

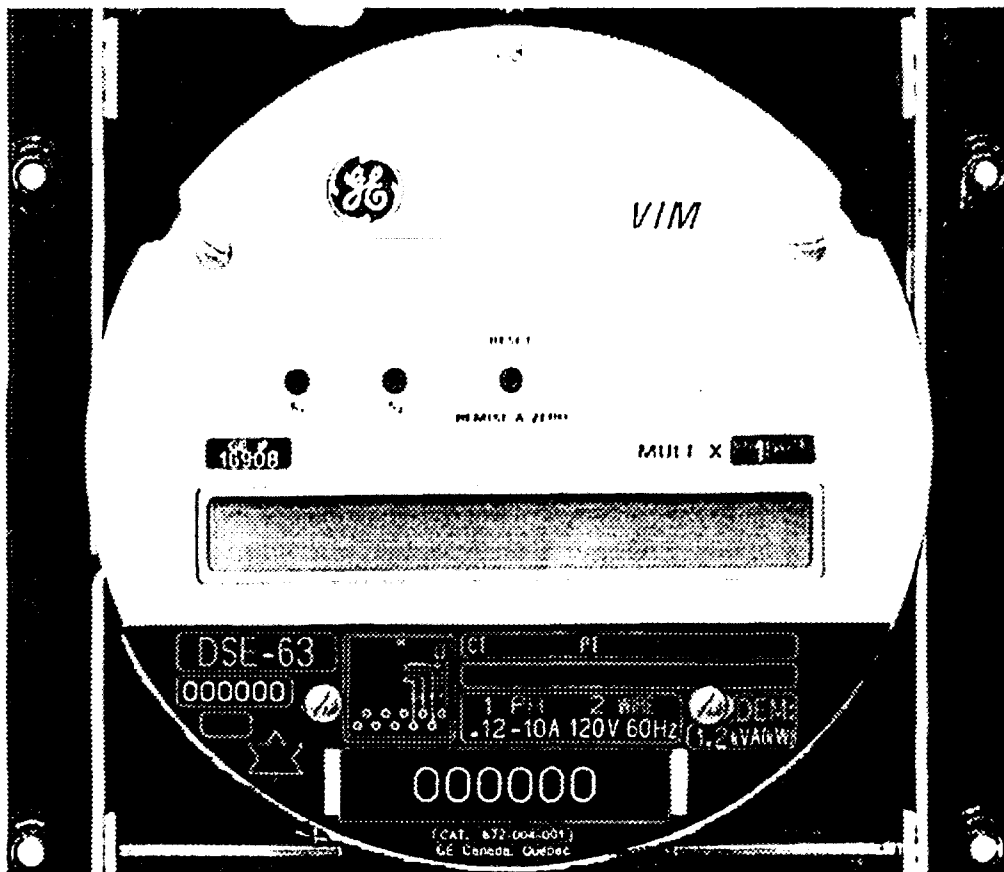
Version du microprogramme: S/W 2.1

Stockage des données: mémoire rémanente (EEPROM)

Batterie de secours: aucune

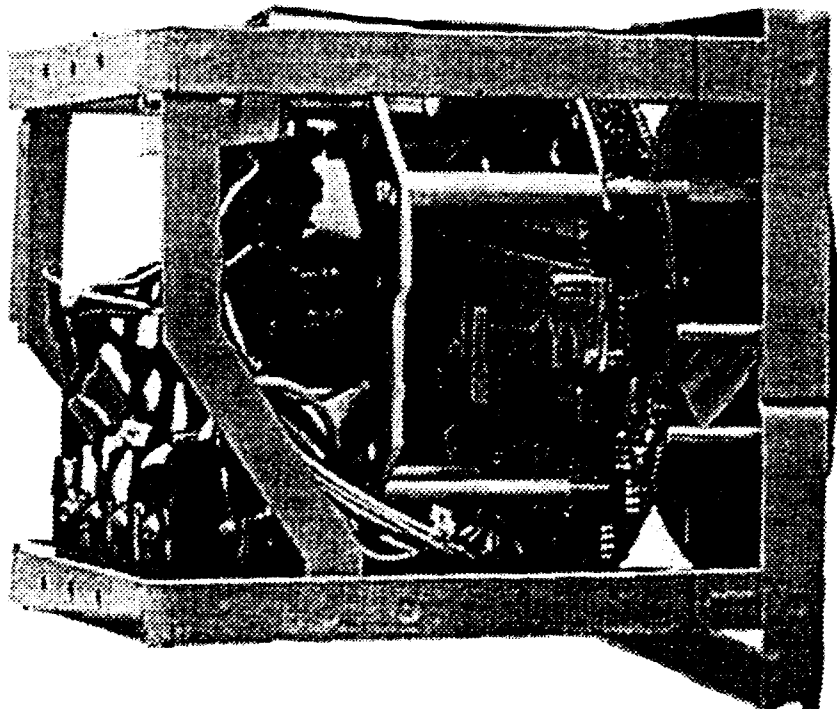
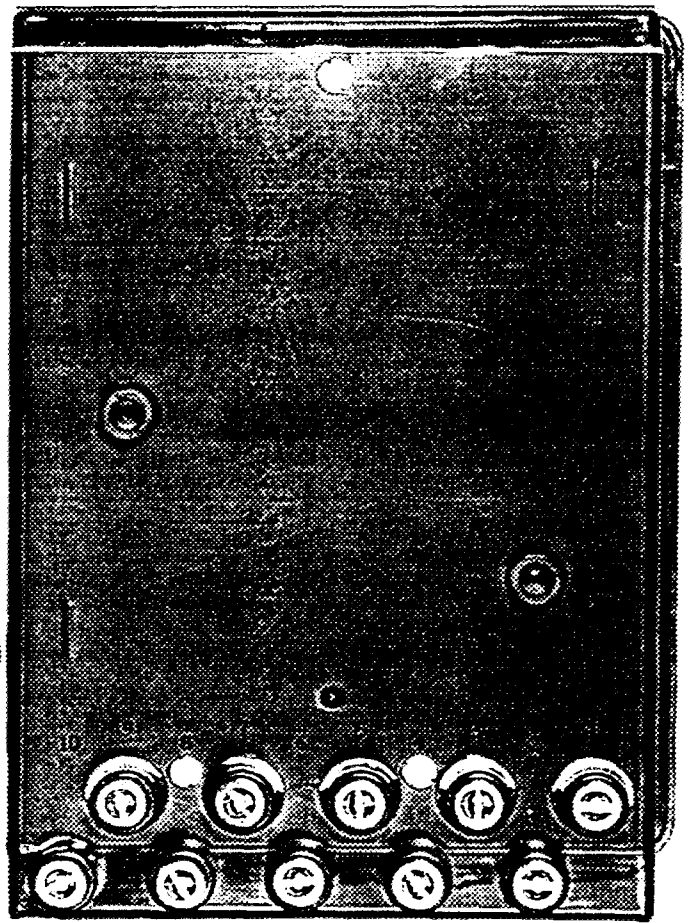
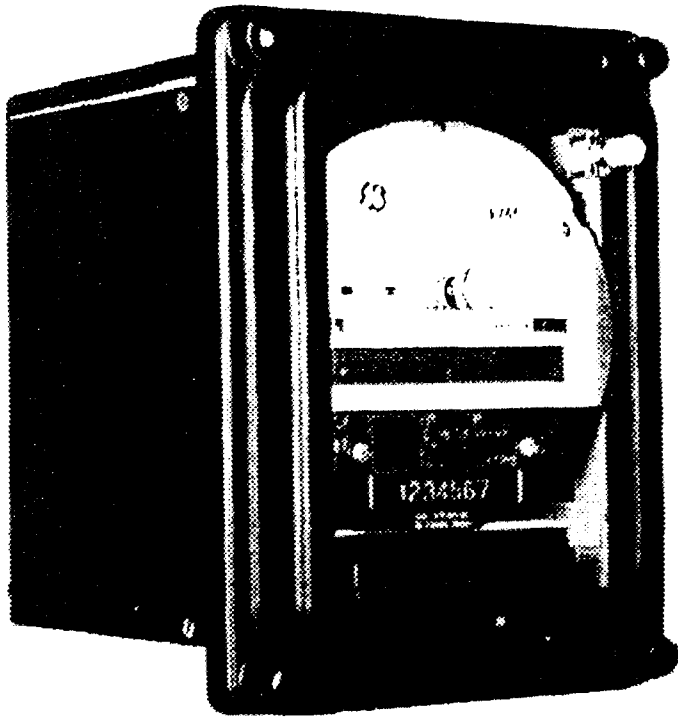
Les plaques signalétiques et les marquages doivent être conformes à ceux des pages 3 et 4.

Pour obtenir plus de renseignements sur la conception, la construction, les capacités, l'étalonnage, l'installation, l'exploitation, etc., consulter la documentation du fabricant, le fabricant ou un de ses agents.



SUMMARY DESCRIPTION: Cont'd

DESCRIPTION SOMMAIRE: Suite



**APPROVAL:**

The design, composition, construction and performance of the meter type(s) identified herein have been evaluated in accordance with regulations and specifications established under the Electricity and Gas Inspection Act. Approval is hereby granted accordingly pursuant to subsection 9(4) of the said Act.

The sealing, marking, installation, use and manner of use of meters are subject to inspection in accordance with regulations and specifications established under the Electricity and Gas Inspection Act. The sealing and marking requirements are set forth in specifications established pursuant to section 18 of the Electricity and Gas Inspection Regulations. Installation and use requirements are set forth in specifications established pursuant to section 12 of the Regulations. Verification of conformity is required in addition to this approval for all metering devices excepting instrument transformers. Inquiries regarding inspection and verification should be addressed to the local inspection office of Industry Canada.



H. L. Fraser

Director,  
Electricity and Gas

**APPROBATION:**

La conception, la composition, la construction et le rendement du(des) type(s) de compteurs identifié(s) ci-dessus, ayant fait l'objet d'une évaluation conformément au Règlement et aux prescriptions établis aux termes de la Loi sur l'inspection de l'électricité et du gaz, la présente approbation est accordée en application du paragraphe 9(4) de ladite Loi.

Le scellement, l'installation, le marquage, et l'utilisation des compteurs sont soumis à l'inspection conformément au Règlement et aux prescriptions établis aux termes de la Loi sur l'inspection de l'électricité et du gaz. Les exigences d'installation et d'utilisation sont définies dans les prescriptions établies en vertu de l'article 18 du Règlement sur l'inspection de l'électricité et du gaz. Les exigences d'installation et d'utilisation sont définies dans les prescriptions établies en vertu de l'article 12 dudit règlement. Sauf dans le cas des transformateurs de mesure, une vérification de conformité est requise. Toute question sur l'inspection et la vérification de conformité doit être adressée au bureau local d'Industrie Canada.

MAY 19 1995

Date:

Directeur,  
Électricité et Gaz

