



NOTICE OF APPROVAL

Issued by statutory authority of the Minister of
Industry for:

TYPE OF DEVICE

Dispensers for Diesel Exhaust Fluid (DEF)

APPLICANT

Gilbarco Inc.
7300 West Friendly Avenue
Greensboro, North Carolina, 27420-2087
USA/ÉTATS-UNIS

MANUFACTURER

Gilbarco Inc.
7300 West Friendly Avenue
Greensboro, North Carolina, 27420-2087
USA/ÉTATS-UNIS

MODEL | MODÈLE

Atlas DEF Series | Atlas série FED

9862KX*

AVIS D'APPROBATION

Émis en vertu du pouvoir statutaire du ministre de
l'Industrie pour :

TYPE D'APPAREIL

Distributeur de fluide d'échappement diesel (FED)

REQUÉRANT

FABRICANT

RATING | CLASSEMENT

4 L/min to|à 40 L/min

NOTE: This approval applies only to devices, the design, composition, construction and performance of which are, in every material respect, identical to that described in the material submitted, and that are typified by samples submitted by the applicant for evaluation for approval in accordance with sections 14 and 15 of the *Weights and Measures Regulations*. The following is a summary of the principal features only.

SUMMARY DESCRIPTION :

The Atlas DEF Series 9862KX* is a single unit dispenser that dispenses Diesel Exhaust Fluid (DEF) in gross units of volume, and includes the following main components:

- one 1 inch (2.5 cm) inlet ;
- a ½ inch Endress & Hauser Coriolis meter, with transmitter , model LPGmass DN15 ;
- one DEF strainer (M10820A001);
- one Gilbarco DEF two stage flow control valve (M02321B005);
- one Gilbarco (M10170B002) check valve installed in the supply line after the meter;
- heated dispenser cabinet ;
- one inlet and one outlet hose with hose retractor ;
- one DEF dispenser nozzle (M10257B003, -B004) with protective boot cover over the nozzle ;
- The 9862KX* series uses a Gilbarco electronic computing register (c.d. module) with a Motorola MC9512 Coldfire microprocessor based electronic register, with one liquid crystal display per side;
- Optional unheated dispenser cabinet is restricted to installations in which the ambient temperature is maintained above 0 °C;
- Electronic board M11714Axxx for main display and new power supply module part number M15579A001.

REMARQUE : Cette approbation ne vise que les appareils dont la conception, la composition, la construction et le rendement sont identiques, en tout point, à ceux qui sont décrits dans la documentation reçue et pour lesquels des échantillons représentatifs ont été fournis par le requérant aux fins d'évaluation, conformément aux articles 14 et 15 du *Règlement sur les poids et mesures*. Ce qui suit est une brève description de leurs principales caractéristiques.

DESCRIPTION SOMMAIRE :

Les distributeurs de fluide d'échappement diesel (FED) Atlas, série 9862KX* sont configurés comme un distributeur à un seul module et distribuent du FED en unités de volume brut. Ils sont constitués des principaux composants suivants :

- une entrée de 1 po (2,5 cm);
- un compteur à effet de Coriolis de 1/2 po Endress & Hauser avec transmetteur, modèle LPGmass DN15 ;
- un filtre/ une crépine de FED (M10820A001);
- un robinet régulateur de débit Gilbarco à deux étages (M02321B005);
- un clapet de retenue Gilbarco (M10170B002) installé dans la canalisation d'alimentation en aval du compteur;
- une armoire de distributeur chauffée ;
- un flexible d'admission et un flexible de sortie avec enrouleur automatique;
- un pistolet de distribution de FED (M10257B003, -B004) muni d'un couvercle de protection;
- La série 9862KX* utilise un enregistreur électronique Gilbarco (module c.d.) avec un enregistreur électronique à microprocesseur Motorola MC9512 Coldfire muni d'un afficheur à cristaux liquides sur chaque côté;
- Armoire de distributeur non chauffée facultative est restreinte aux installations dans lesquelles la température ambiante est maintenue au-dessus de 0 °C;
- Carte électronique M11714Axxx d'affichage principal et nouveau module d'alimentation numéro de pièce M15579A001.

AIR ELIMINATION

There is no air eliminator required for the Atlas 9862KX* series DEF dispenser when the DEF is provided from an underground tank with a submersible centrifugal pump.

SOFTWARE

Versions 06.0.16, 06.0.18 and 06.0.20 are the approved software versions for the Atlas DEF dispenser. The software version is viewed upon power up. The main display will show the software version as 06.016 or 060.16, 06.018 or 060.18, 06.020 or 060.20. The decimal point will move depending on the price per unit (PPU) setting.

SEALING

The Atlas DEF Series device has no remote configuration capability. Access to all metrological features and functions (except for the mass flow meter) are controlled through the use of a sealed security switch. The security switch has two positions, “normal/sealed” and “calibration / configuration” (see fig. 2 and fig. 3).

When the security switch is in the “calibration / configuration” position, sealable parameters including meter calibration, gallon/liter settings can be accessed. Access to sealable parameters is prevented by placing the security switch in the “normal/sealed” position and threading a wire security seal through the cover, which fits over the security switch.

The wire security seal must be broken in order to move the security cover and to move the security switch to the “calibration / configuration” position.

ÉLIMINATION D'AIR

Il n'y a pas d'éliminateur d'air requis pour le distributeur DEF de la série Atlas 9862KX* lorsque le DEF est fourni par un réservoir souterrain avec une pompe centrifuge submersible.

LOGICIEL

Les versions 06.0.16, 06.0.18 et 06.0.20 sont les versions de logiciels approuvées pour le distributeur FED Atlas. La version du logiciel apparaît en appliquant l'alimentation. L'affichage principal affichera la version de logiciel comme étant 06.016 ou 060.16, 06.018 ou 060.18, 06.020 ou 060.20. Le point décimal bougera dépendant de la configuration du prix par unité (PPU).

SCELLAGE

Le distributeur de FED Atlas ne comporte aucune fonction de configuration à distance. L'accès à toutes les caractéristiques et fonctions métrologiques (excepté le débitmètre massique) est restreint au moyen d'un interrupteur de sécurité scellé. L'interrupteur de sécurité peut être réglé à deux positions « normal/scellé » et « étalonnage/ configuration ». (Voir fig. 2 et fig. 3).

Lorsque l'interrupteur de sécurité est réglé à la position «étalonnage/configuration», les paramètres scellables, notamment l'étalonnage du compteur, les réglages en gallons/litre deviennent accessibles. Pour empêcher l'accès aux paramètres scellables, il faut régler l'interrupteur de sécurité à la position « normal/scellé » et passer un fil de scellage à travers le couvercle qui recouvre l'interrupteur de sécurité.

Le fil de scellage doit être brisé afin de déplacer le couvercle de sécurité et de placer l'interrupteur de sécurité à la position « étalonnage/configuration ».

The security switch is located behind the locked main bezel. Access to the security switch requires opening the bezel.

The Coriolis meter, with transmitter, is located in the hydraulics cabinet of the dispenser. The meter has two access covers, both are sealed with metallic wire and seal: the smaller cover is used to access power and wiring and the larger cover is used to access metrological aspects of the meter (see fig. 1).

L'interrupteur de sécurité est situé derrière la facette principale verrouillée. L'accès à l'interrupteur de sécurité nécessite l'ouverture de la facette principale.

Le compteur à effet Coriolis avec transmetteur est situé dans l'armoire des hydrauliques du distributeur. Le compteur a deux couvercles d'accès, les deux étant scellé avec un fil métallique et un sceau ; le plus petit couvercle est utilisé pour accéder à l'alimentation et au câblage et le plus grand couvercle est utilisé pour accéder aux aspects métrologiques du compteur (voir fig. 1).

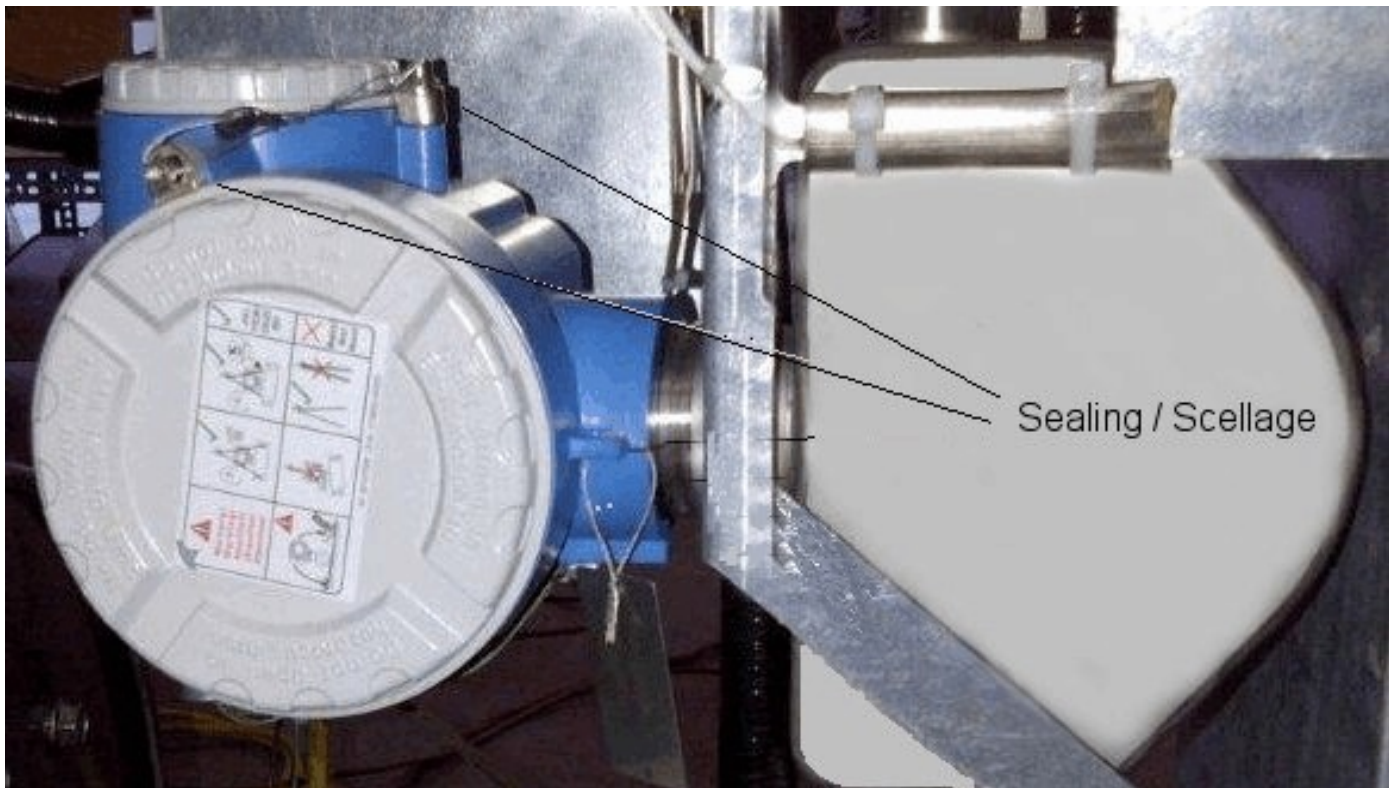


Fig. 1: Sealing points on Coriolis meter transmitter |
Les points de scellage sur le transmetteur du compteur Coriolis

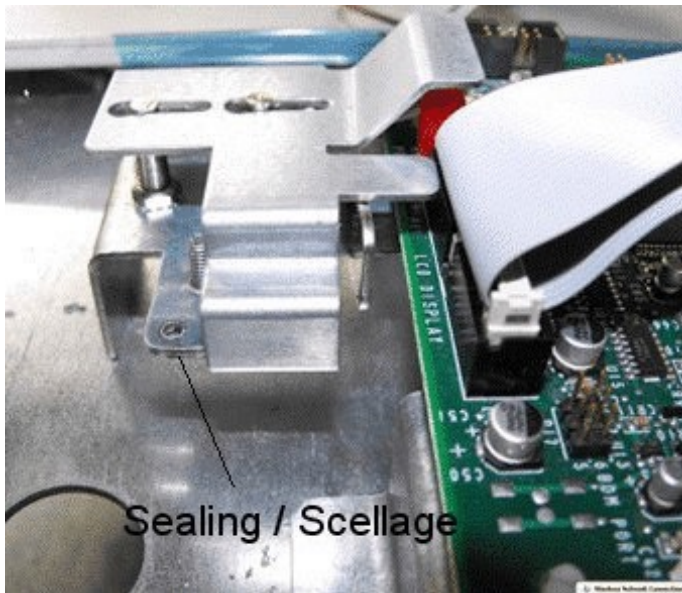
Security switch / Interrupteur de sécurité

Fig. 2: Normal/sealed position |
Position normal/scellé

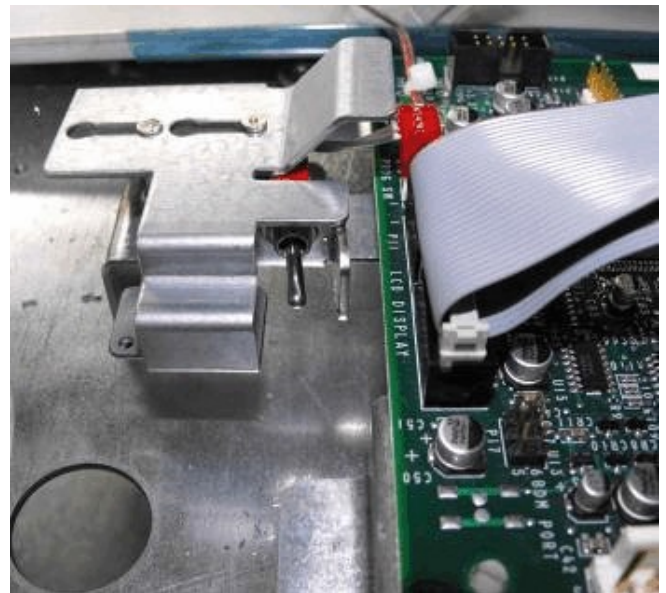


Fig. 3: Calibration/configuration position |
Position étalonnage/configuration

EVALUATED BY**AV- 2415C**

Doug Poelzer

Senior Legal Metrologist

AV- 2415C Rev. 1

Mustapha Chakir

Legal Metrologist

AV-2415

Farhad Sharifi

Senior Legal Metrologist

MODEL CODE

The specific characters in the model designation are represented in the following table:

ÉVALUÉ PAR**AV- 2415C**

Doug Poelzer

Métrologue légal principal

AV- 2415C Rév. 1

Mustapha Chakir

Métrologue légal

AV-2415

Farhad Sharifi

Métrologue principal légal

CODE DE MODÈLE

Les caractéristiques particulières de la désignation du modèle sont présentées dans le tableau suivant :

**Retail Atlas dispenser for Diesel Exhaust Fluid (DEF): |
Distributeur de fluide d'échappement diesel (FED), commerce de détail**

Position : 1 2 3 4 5 6 7

CODE : 9 8 6 2 K X *

Position 1	Position 2	Position 3	Position 4	Position 5	Position 6	Positions 7
9 = Atlas	8 = Commercial, electronic non-computing Commercial, électronique, sans fonction de calcul	6 = DEF (type) FED (type)	2 = Flow rate, (4 to 40) L/min Débit (de 4 à 40) L/min	K = Gilbarco Hydraulics Installation hydraulique Gilbarco	X = Dispenser Distributeur	<p>Z in position 7 = Atlas, DEF single front load dispenser with heater, Blank = 1Grade 1 Hose Z en position 7 = Distributeur de FED Atlas DEF à un module à chargement frontal avec élément chauffant, Blanc = 1 grade 1 tuyau</p> <p>ZWW = Atlas DEF single front load , No Heater ZWW = Distributeur de FED Atlas à un module à chargement frontal, pas d'élément chauffant.</p> <p>WW = Atlas DEF single side load, No Heater * WW = Distributeur de FED Atlas à un module à chargement de côté, pas d'élément chauffant.</p>

REVISIONS

Original (Conditional) (2012-01-11)

Revision 1 (2016-11-18)

- To update software version 06.0.20,
- To add new display board M15224A001.

Original (Full)

- To approve power supply module with part number M15579A001,
- To remove condition and approve as a dispenser as per new directive,
- Update inlet size and part numbers.

RÉVISIONS

Original (conditionnel) (2012-01-11)

Révision 1 (2016-11-18)

- Mettre à jour la version du logiciel 06.0.20,
- Ajouter la nouvelle carte électronique d'affichage M15224A001.

Original (final)

- Approuver module d'alimentation numéro de pièce M15579A001,
- Enlever la condition et approuver comme un distributeur conformément à la nouvelle directive,
- Mettre à jour la taille d'entrée et numéros des pièces.

APPROVAL:

The design, composition, construction and performance of the device type(s) identified herein have been evaluated in accordance with regulations and terms and conditions established under the Weights and Measures Act. Approval is hereby granted accordingly pursuant to subsection 3(1) of the said Act.

The marking, installation and manner of use of trade devices are subject to inspection in accordance with regulations and terms and conditions established under the *Weights and Measures Act*.

Requirements relating to marking are set forth in sections 18 to 26 of the *Weights and Measures Regulations*. Installation and use requirements are set forth in Part V and in specifications established pursuant to section 27 of the said Regulations.

A verification of conformity is required in addition to this approval. Inquiries regarding inspection and verification should be addressed to the local office of Measurement Canada.

APPROBATION :

La conception, la composition, la construction et le rendement du (des) type(s) d'appareils identifié(s) ci-dessus a fait l'objet d'une évaluation conformément au Règlement et aux modalités établis en vertu de la Loi sur les poids et mesures. La présente approbation est accordée en application du paragraphe 3(1) de ladite Loi.

Le marquage, l'installation, et l'utilisation commerciale des appareils sont soumis à l'inspection conformément au Règlement et aux modalités établis en vertu de la *Loi sur les poids et mesures*.

Les exigences de marquage sont définies dans les articles 18 à 26 du *Règlement sur les poids et mesures*. Les exigences d'installation et d'utilisation sont définies dans la partie V et dans les prescriptions établies en vertu de l'article 27 dudit règlement.

En plus de cette approbation, une vérification de conformité est requise. Toute question sur l'inspection et la vérification de conformité doit être adressée au bureau local de Mesures Canada.

Original copy signed by : / Copie authentique signée par :

Luigi Buffone, Eng.
Senior Engineer –Liquid Measurement
Engineering and Laboratory Services Directorate

Luigi Buffone, Ing.
Ingénieur principal – Mesure des liquides
Direction de l'ingénierie et des services de laboratoire

Date : **2019-06-11**

Web Site Address | Adresse du site Internet:

<http://mc.ic.gc.ca>