



Consumer and
Corporate Affairs Canada

Legal Metrology

Consommation
et Corporations Canada

Métrieologie légal

APPROVAL No. - N° D'APPROBATION

S.WA-4047

AUG 7 1987
AOUT

NOTICE OF APPROVAL

AVIS D'APPROBATION

Issued by statutory authority of the
Minister of Consumer and Corporate
Affairs under application by:

Accordée en vertu du pouvoir statutaire
du Ministre de Consommation et Corpor-
ations à la demande de:

Antonson Machines AB
Box 261, S-421 23 Vastra
Frolunda 1 Sweden

for the following devices:

pour les appareils suivants:

DEVICE TYPE /
TYPE D'APPAREIL:

MANUFACTURER /
FABRICANT:

Electronic Computing Scale / Balance
calculatrice électronique

Antonson Machines AB
Frolunda, Sweden/Suède

MODEL DESIGNATIONS /
DÉSIGNATIONS DES MODÈLES:

RATING-CAPACITY-RANGE(S) /
CLASSEMENT-CAPACITÉ-ÉTENDUE(S):

Scanpricer 824DB

15 kg x 0.005 kg
Or avoirdupois equivalent / Ou
l'équivalent en avoirdupois.

NOTE: This approval applies only to
devices, the design, composition,
construction and performance of which
are, in every material respect,
identical to that described in the
information submitted; and are typified
by the sample(s) submitted by the
applicant for evaluation for approval
in accordance with sections 14 and 15
of the Weights and Measures Regula-
tions. The following is a summary of
principal features only.

REMARQUE: La présente approbation ne
vise que les appareils dont la concep-
tion, la composition, la construction
et le rendement sont identiques, en
tout point, à ceux qui sont décrits
dans la documentation reçue et pour
lesquels des échantillons représenta-
tifs ont été fournis par le requérant
aux fins d'évaluation, conformément aux
articles 14 et 15 du Règlement sur les
poids et mesures. Ce qui suit est une
brève description de leurs principales
caractéristiques.

SUMMARY DESCRIPTION:

The approved device is an electronic programmable computing scale. Weight is sensed by a load cell with a micro-processor control that converts the analogue output from the load cell to digital.

The power supply, load cell assembly and main printed circuit board are mounted to a rigid cast aluminum base. Four lockable levelling feet are secured to the bottom of the base.

$\frac{1}{2}$ inch tall vacuum fluorescent indicators, display weight, price per kg and total price on both the operator and customer displays. An additional $\frac{3}{16}$ inch high 40-character liquid crystal display informs the operator and customer of the tare weight, PLU number and commodity title. It also presents prompts, instructions and error messages to assist the operator. The display panel is also furnished with the following annunciators: Zero, Tare, Per kg, Per 100g, Per Item and Pre-Pack.

The operator's control panel (See Figure #1) is a recessed membrane keyboard with 60 buttons as follows:

Numeric buttons designated 0 to 9 which are used for Unit Price, Keyboard Tare and the PLU Codes.

"C" button used to clear previous information.

DESCRIPTION SOMMAIRE:

L'appareil approuvé est une balance calculatrice électronique qui est programmable. Le poids est capté par une cellule de pesage dont la sortie analogique est convertie par microprocesseur en valeur numérique.

La source d'alimentation, la cellule de pesage ainsi que la carte de circuit imprimé principale sont montées sur un socle en aluminium moulé plein. Quatre pieds de nivellement verrouillables sont fixés dans le bas du socle.

Des indicateurs fluorescents à vide, de $\frac{1}{2}$ pouce de hauteur, affichent le poids, le prix par kg et le prix total sur les deux faces de l'unité d'affichage, celle destinée à l'opérateur et celle destinée au client. Un autre afficheur à cristaux liquides, de 40 caractères et de $\frac{3}{16}$ pouce de hauteur, fournit à l'opérateur et au consommateur la tare, le numéro PLU (code de rappel du prix) et la désignation du produit. Il affiche également des messages guide-opérateur, des instructions ainsi que des messages d'erreur à l'intention de l'opérateur. Le tableau d'affichage comprend également les voyants suivants: Zero (zéro), Tare, Per kg (par kg), Per 100 g (par 100 g), Per Item (par article) et Pre-Pack (pré-emballage).

Le tableau de commande de l'opérateur (voir la figure 1) est un clavier à membrane monté en retrait et muni des 60 touches suivantes:

touches numérotées de 0 à 9 qui sont utilisées pour la détermination du prix unitaire, de la tare de clavier et des codes PLU;

une touche "C" qui permet d'effacer des données introduites;

SUMMARY DESCRIPTION: Continued

"Scale + 0" button is used to zero the scale.

"Tare" button used to enter a tare value.

"Unit Price" button is used to enter the unit price for non-stored PLU numbers, or those having no price entered. It can also be used to override a price that is already in the PLU.

"PLU" - The Price Look Up button is a means of calling out pre-programmed text, price and other commodity information.

"SUB TR" is used to subtract from the totals, an incorrect entry of price or PLU number.

"Fixed Price" button used to price an item where weight is not a factor.

"For" used for split pricing, such as: 3 for \$1.99.

"Enter" button used to enter information during programming of PLU's etc.

"Total" (Optional) This function, if used, reads totals of daily, weekly or monthly business and not as a sub total in a series of transactions.

"Date" used to enter or change the date to be printed on labels.

DESCRIPTION SOMMAIRE: Suite

une touche "Scale + 0" utilisée pour la remise à zéro de la balance;

une touche "Tare" qui sert à l'introduction d'une tare;

une touche "Unit Price" pour l'introduction du prix unitaire d'un article pour lequel aucun code PLU n'a été mis en mémoire ou aucun prix n'a été introduit au clavier. Elle permet également de modifier un prix déjà contenu dans la mémoire des codes PLU;

une touche "PLU" qui permet de rappeler un texte, un prix ou toute autre information relative à un produit qui ont déjà été programmés;

une touche "SUB TR" utilisée pour soustraire le résultat d'une opération de poids/prix des totaux;

une touche "Fixed Price" utilisée pour fixer le prix d'un article lorsque le poids n'est pas un facteur déterminant;

une touche "For" qui sert à la détermination du prix au nombre d'articles, soit 3 articles pour 1,99\$;

une touche "Enter" utilisée pour l'introduction de données pendant la programmation des codes PLU, etc.;

une touche "Total" (en option) dont la fonction est la lecture des totaux quotidiens, hebdomadaires ou mensuels, sans les considérer comme sous-totaux d'une série de transactions;

une touche "Date" qui sert à l'introduction ou à la modification de la date à être imprimée sur les étiquettes;

SUMMARY DESCRIPTION: Continued

"100g" and "kg" for fractional pricing of items.

"Oper" button used as sum-up functions for up to five operators.

The programmer's keyboard, located beneath the operator's keyboard, consist of keys as shown in Figure #2.

Opening the right-hand door reveals the ON/OFF switch, print mode switch and key switch as shown in Figure #3.

Access to the zero and span potentiometers is sealed by means of a tamper proof paper seal that covers the hole of the left-hand cover plate.

APPROVAL:

The design, composition, construction and performance of the device type(s) identified herein have been evaluated in accordance with regulations and specifications established under the Weights and Measures Act. Approval is granted accordingly, pursuant to subsection 3(1) of the said Act.

DESCRIPTION SOMMAIRE: Suite

des touches "100g" et "kg" utilisées pour la détermination du prix fractionnaire des articles;

une touche "Oper" utilisée comme touche de fonctions de compilation pour un total de cinq opérateurs;

Le clavier du programmeur, dissimulé sous le clavier de l'opérateur, comprend les touches illustrées à la figure 2.

L'ouverture de la porte qui se trouve du côté droit de l'appareil donne accès à l'interrupteur ON/OFF, à l'interrupteur de commande d'impression et à l'interrupteur à clé illustrés à la figure 3.

L'accès aux potentiomètres de réglage du zéro et de la portée est scellé au moyen d'un sceau inviolable en papier couvrant l'ouverture dans le panneau du côté gauche de l'appareil.

APPROBATION:

La conception, la composition, la construction et le rendement des types d'appareils identifiés ci-dessus ont été évalués conformément au Règlement et aux prescriptions établis en vertu de la Loi sur les poids et mesures. Par conséquent, une approbation est accordée en application du paragraphe 3(1) de ladite loi.

APPROVAL: Continued

The marking, installation, use and manner of use in trade of devices are subject to inspection in accordance with regulations and specifications established under the Weights and Measures Act. Certification of conformity is required in addition to this approval. Requirements relating to marking are set forth in sections 18 to 26 of the Weights and Measures Regulations. Requirements relating to installation, use and manner of use are set forth in Part V and in specifications established pursuant to section 27 of the said Regulations. Inquiries regarding inspection and certification of conformity should be addressed to the local inspection office of Consumer and Corporate Affairs Canada.

APPROBATION: Suite

Le marquage, l'installation, l'utilisation et le mode d'emploi des appareils sont soumis à l'inspection conformément aux Règlements et aux prescriptions établis en vertu de la Loi sur les poids et mesures. Ils doivent être certifiés conformes en sus d'être approuvés par les présentes. Les exigences de marquage sont définies dans les articles allant de 18 à 26 du Règlement sur les poids et mesures. Les exigences relatives à l'installation, à l'utilisation et au mode d'emploi sont définies dans la partie V et dans les prescriptions établies en vertu de l'article 27 dudit règlement. Toute demande de renseignements sur l'inspection et la certification de conformité doit être adressée au bureau d'inspection local de Consommation et Corporations Canada.

Chief
Legal Metrology Laboratories


W.R. Virtue
Chef

Laboratoires de Métrologie légale

FILE/Dossier: 06922-A631
PROJECT/Projet: AP-ML-86-0092

AUG
AOUT

7 1987

FIGURE # 1 - KEYBOARD (Operator's Slide)/CLAVIER DE COMMANDE DE L'OPERATEUR (élément coulissant)

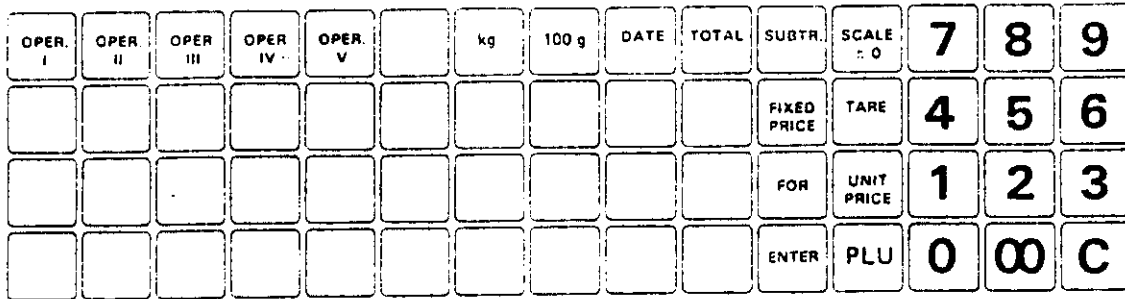


FIGURE # 2 - KEYBOARD (Programmer's Slide)/CLAVIER DE COMMANDE DE L'OPERATEUR (élément coulissant)

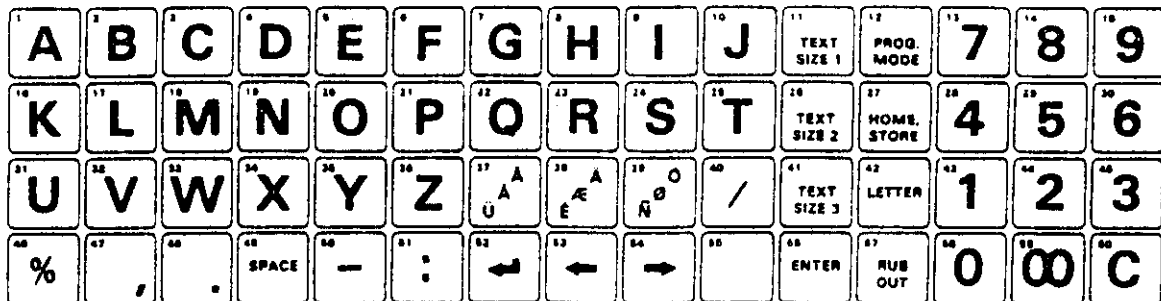


FIGURE # 3 - RIGHT-HAND SIDE VIEW OF SCANPRICER 824B (Door opened)/VUE DU COTE DROIT DU CALCULECTEUR DE PRIX 824B (sans la porte)

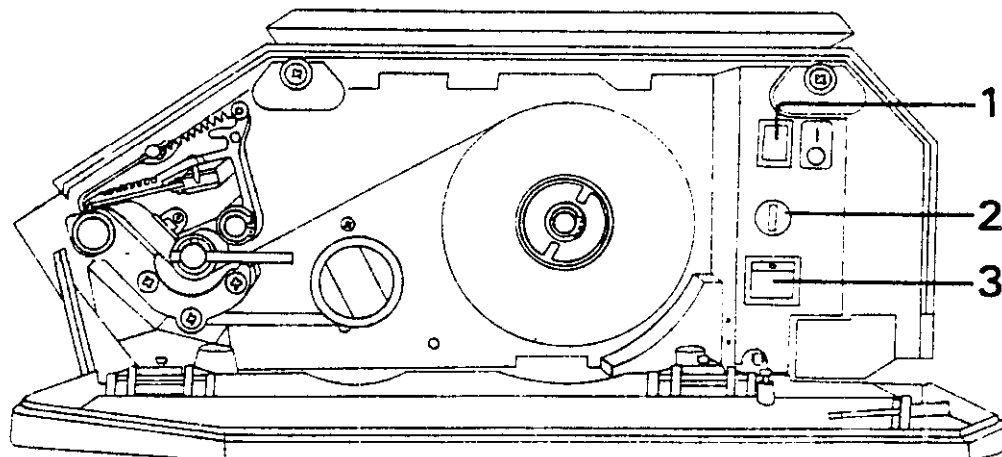
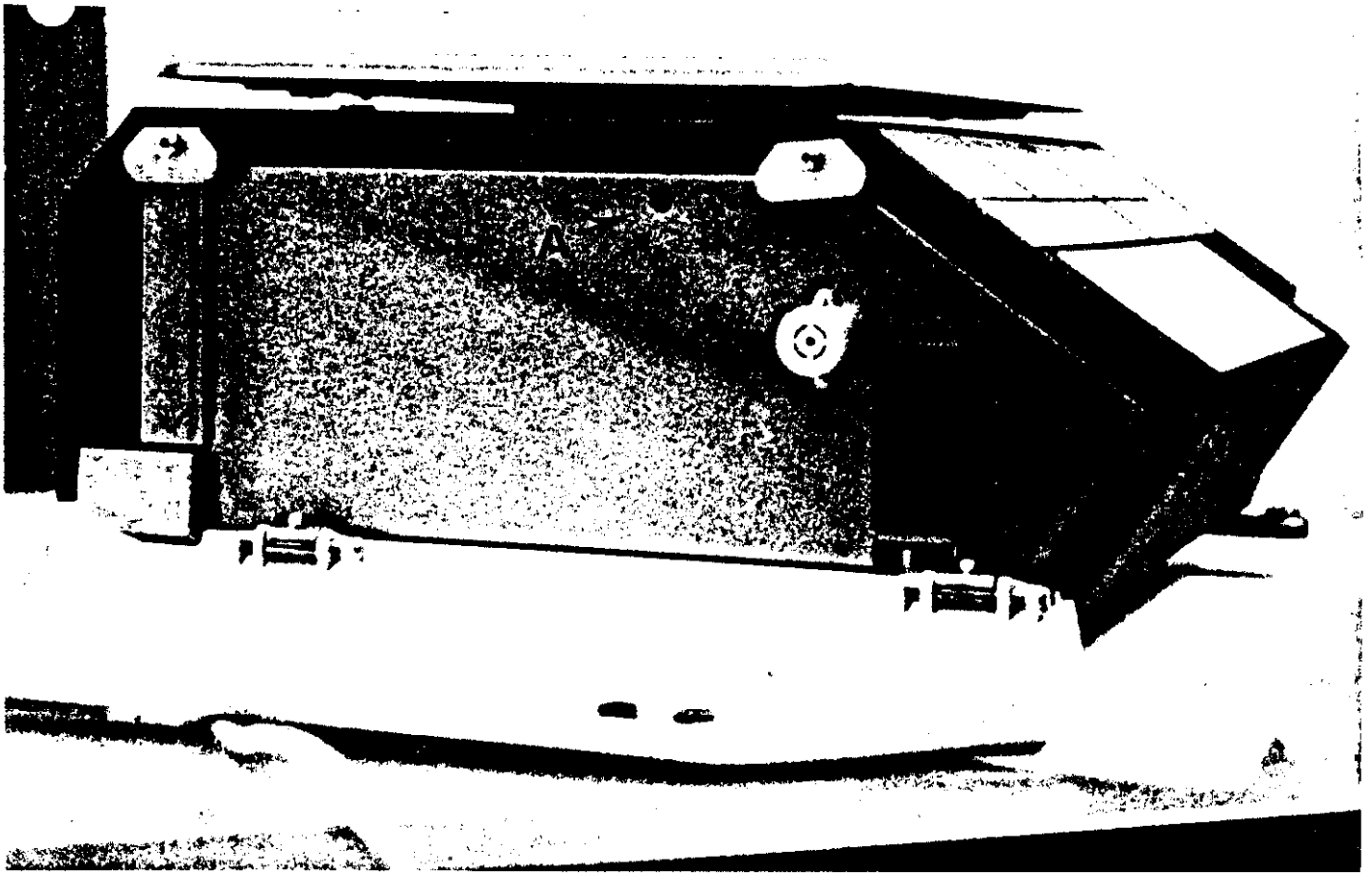


FIGURE # 4



AUG
AOUT 7 1987