



Consumer and  
Corporate Affairs Canada

Legal Metrology

Consommation  
et Corporations Canada

Métrieologie légale

APPROVAL No. - N° D'APPROBATION

S.WA-3263

NOV - 7 1985

**NOTICE OF APPROVAL**

**AVIS D'APPROBATION**

Issued by statutory authority of  
the Minister of Consumer and Corporate  
Affairs under application by:

Accordée en vertu du pouvoir  
statutaire du Ministre de Consommation  
et Corporations à la demande de:

Hobart Canada Inc.  
190 Railside Road  
Don Mills, Ontario

for the following devices:

pour les appareils suivants:

DEVICE TYPE /  
TYPE D'APPAREIL:

MANUFACTURER /  
FABRICANT:

03 Electronic Digital Weighing Pre-Packing  
and Labelling System / Ensemble élec-  
tronique, sélecteur numérique, de pré-  
emballage, de pesage et d'étiquetage.

Hobart Corporation,  
World Headquarters,  
Troy, Ohio, USA 45374

MODEL DESIGNATIONS /  
DÉSIGNATIONS DES MODÈLES:

RATING-CAPACITY-RANGE(S) /  
CLASSEMENT-CAPACITÉ-ÉTENDUE(S):

5000 TE-C

30 lb x 0.01 lb  
or / ou  
14.000 kg x 0.005 kg

NOTE: This approval applies only to  
devices, the design, composition,  
construction and performance of which  
are, in every material respect, identi-  
cal to that described in the informa-  
tion submitted and are typified by the  
sample(s) submitted by the applicant  
for evaluation for approval in accor-  
dance with sections 14 and 15 of the  
Weights and Measures Regulations. The  
following is a summary of salient  
features only.

REMARQUE: La présente approbation ne  
vise que les appareils dont la concep-  
tion, la composition, la construction  
et le rendement sont identiques, en  
tout point, à ceux qui sont décrits  
dans la documentation reçue et pour  
lesquels des échantillons représenta-  
tifs ont été fournis par le requérant  
aux fins d'évaluation, conformément aux  
articles 14 et 15 du Règlement sur les  
poids et mesures. Ce qui suit est une  
brève description de leurs principales  
caractéristiques.

## SUMMARY DESCRIPTION:

The model 5000 TE-C is a pre-packing weighing and labelling system consisting of a scale, printer and keyboard (the controller is housed in the printer).

KEYBOARD/DISPLAY - The operator's keyboard is a recessed, sealed, keyboard and contains a total of 31 functional buttons. There are two displays, one for weight and the other for tare. The keyboard controls are as follows:

10 numeric buttons; designated 0 through 9 which are used to achieve various functions i.e.; unit price per lb or kg, price by count, preset tare, and for entering confidential ID numbers.

"POWER" used to power up or power down the keyboard display.

"ZERO SCALE" used to zero the scale. The ON/OFF switch on the scale will also zero the scale.

"COM NO ENTER" used to enter commodity number

"OPER ID" used to enter operator ID number.

"PRICE UNIT WT" used to enter price per lb/kg or by count.

## DESCRIPTION SOMMAIRE:

Le modèle 5000 TE-C est un ensemble de pré-emballage et d'étiquetage constitué d'une balance, d'une imprimante et d'un clavier (le contrôleur est à l'intérieur de l'imprimante).

MODULE CLAVIER/DISPOSITIF D'AFFICHAGE - le clavier de l'opérateur est un clavier dans une niche scellée et renferme un total de 31 boutons-poussoirs fonctionnels. Il y a deux indicateurs; une indique le poids et l'autre la tare. Les contrôles du clavier sont comme suit:

10 touches numériques, numérotées de 0 à 9, servant à effectuer diverses fonctions, soit introduire le prix unitaire par lb ou kg, le prix à l'unité, prédéterminer la tare et introduire des numéros d'identification confidentiels;

"POWER(alimentation)" est utilisé pour la mise en circuit ou hors circuit du module;

"ZERO SCALE(remise à zéro)" est utilisé pour remettre la balance à zéro. L'interrupteur de la balance sert aussi à effectuer cette opération;

"COM NO ENTER(introduction de n° du produit)" est utilisé pour introduire le numéro du produit;

"OPER ID(identification de l'opérateur)" est utilisé pour introduire le numéro d'identification de l'opérateur;

"PRICE UNIT WT(prix à l'unité/au poids)" est utilisé pour introduire un prix par lb/kg ou un prix à l'unité;

- 3 -

## SUMMARY DESCRIPTION: Continued

"BY COUNT" used for pricing by count.

"SALE" used to update sale information.

"SHELF LIFE" used to enter or change shelf life of commodity.

"TARE" used to enter or change tare weight.

"RECALL" used to recall modes of operation, i.e. tare, price, shelf life, commodity information and operator ID.

"SUB ROUTINE" used to achieve time, date and reset day total.

"COUNT DOWN" used to count down by package, carton, weight and value.

"REPEAT" used to repeat the printing of labels.

"TOTAL" used to obtain totals of sale.

"SUPERVISOR" used to change commodity information, access run totals and load commodity information.

"RERUN VOID" used to set and void reruns.

"PRINT" used to print a label.

## DESCRIPTION SOMMAIRE: Suite

"BY COUNT(à l'unité)" est utilisé pour déterminer le prix à l'unité;

"SALE(vente)" est utilisé pour mettre à jour les données de vente;

"SHELF LIFE(durée d'utilisation)" est utilisé pour introduire ou changer la durée d'utilisation d'un produit;

"TARE(tare)" est utilisé pour introduire ou modifier une tare;

"RECALL(rappel)" permet de rapeller des modes de fonctionnement, soit la tare, le prix, la durée d'utilisation, des données sur le produit ou l'identification de l'opérateur;

"SUB ROUTINE(sous-programme)" sert à introduire l'heure, la date et à remettre le total du jour à zéro;

"COUNT DOWN(comptage)" permet d'effectuer le comptage par paquet, boîte, poids et prix;

"REPEAT(répétition)" sert à répéter l'impression de tickets;

"TOTAL(total)" permet d'obtenir des totaux de vente;

"SUPERVISOR(superviseur)" permet au superviseur de modifier les données relatives aux ventes, d'avoir accès aux totaux d'exécution et d'introduire des données relatives aux produits;

"RETURN VOID(annulation de la reprise)" est utilisé pour régler et annuler les reprises;

"PRINT(impression)" sert à l'impression de tickets;

## SUMMARY DESCRIPTION: Continued

"SUB TOTAL" used to check sub total.

"RESET" used to reset the system.

"READY" used to indicate system ready.

A keylock switch is located on the right side of the keyboard display. It allows the supervisor, operator to update or change information in the system.

PRINTER - The printer provides a label with the following information; store name, weight (lb/kg), unit price per lb/kg, total value, commodity description, packed date, pull date, UPC Bar code symbol and machine ID.

CONTROLLER - The controller coordinates the system. It accepts weight information from the scale, processes it with the information derived from the keyboard then sends it to the printer where a label is printed.

START UP MODE - Power to the system can be applied by either of the two ON/OFF switches on the exterior of the controller. With the switch "ON", the operator is prompted through the sequence by the lighting up of LED's. If an incorrect button is pressed, a warning tone is emitted. With power ON and the sequential pressing of the sub-routine button, the following is displayed:

## DESCRIPTION SOMMAIRE: Suite

"SUB TOTAL(sous-total)" est utilisé pour vérifier le sous-total;

"RESET(remise à zéro)" permet d'effectuer la remise à zéro de l'ensemble;

"READY(prêt)" est utilisé pour indiquer que l'ensemble est prêt à fonctionner.

Un interrupteur à verrou de sécurité situé sur le côté droit du dispositif d'affichage qui permet au superviseur ou à l'opérateur de mettre à jour ou de modifier les informations emmagasinées dans l'ensemble.

IMPRIMANTE - L'imprimante effectue l'impression d'un ticket portant les indications suivantes: nom du magasin, poids (lb/kg), prix unitaire par lb/kg, prix total, description du produit, date d'emballage, date de sortie, symbole du code à barres C.P.U. et identification de l'appareil.

UNITE DE CONTROLE - L'unité de contrôle coordonne les informations. Il rassemble les données fournies par la balance et celles qui proviennent du clavier, les traite puis les transmet à l'imprimante en vue de l'impression d'un ticket.

MODE DE MISE EN MARCHÉ - La mise en circuit de l'ensemble s'effectue au moyen de l'un des deux interrupteurs qui se trouvent sur le boîtier de l'unité de contrôle. L'interrupteur étant en position "ON(marche)", s'allume des indicateurs DEL indique à l'opérateur qu'il peut exécuter la séquence voulue. Lorsqu'une erreur de commande est commise, un signal d'avertissement est émis. En position "ON(marche)", lorsque la touche de sous-programme est enfoncée dans la séquence voulue, les indications suivantes sont affichées:

## SUMMARY DESCRIPTION: Continued

- (a) Time
- (b) Reset Day Total
- (c) Enter - Comm. N°.
- (d) System Ready.

OPERATE MODE - This consists of a manual entry mode and an automatic entry mode.

Manual Entry: Allows the operator to enter a UPC number, a commodity description, a price per unit weight, a shelf life and tare. Tare can be either preselected or semi-automatic.

Automatic Entry: Allows the operator to select a commodity number and have the system look-up: preselected tare, price per unit weight, commodity description and shelf life.

WEIGHING MODE - This mode brings in weight information from the scale, subtracts tare from the weight, subtracts the minimum weight interval (20 increments) to determine if printing can occur. The net weight is multiplied by the price per unit weight to get the total price. At the beginning of the weigh cycle, the pack date, the pull date, the machine identification number, the commodity description and the price per unit weight are sent to the printer.

The enclosure is of plastic construction and is sealed externally with lead seal and wire or with tamper proof paper seal, however, the design is such that it cannot be sealed as per the requirements of SGM1/12.

## DESCRIPTION SOMMAIRE: Suite

- (a) TIME (heure)
- (b) RESET DAY TOTAL (remise à zéro du total du jour)
- (c) ENTER - COMM. N°. (introduction du numéro de produit)
- (d) SYSTEM READY (l'ensemble est prêt).

MODE DE FONCTIONNEMENT - Il s'agit d'un mode d'introduction manuelle et d'un mode d'introduction automatique des données.

Introduction manuelle: Ce mode permet à l'opérateur d'introduire un numéro de C.P.U., une description du produit, un prix par unité de poids, une durée d'utilisation et une tare, celle-ci pouvant être prédéterminée ou semi-automatique.

Introduction automatique: Ce mode permet à l'opérateur de choisir un numéro de produit et d'obtenir de l'ensemble la tare prédéterminée, le prix par unité de poids, la description et la durée d'utilisation de ce produit.

MODE DE PESAGE - En mode de pesage, les données relatives au poids sont obtenues de la balance, la tare en est soustraite, l'intervalle de poids minimal (20 incréments) est soustrait afin de déterminer si l'impression en est possible. Le poids total est multiplié par le prix par unité de poids. Au début du cycle de pesage, les données suivantes sont transmises à l'imprimante; la date d'emballage, la date de sortie, le numéro d'identification de l'appareil, la description du produit et le prix par unité de poids.

Le boîtier en plastique est plombé de l'extérieur à l'aide d'un plomb et d'un fil ou à l'aide d'un sceau en papier inviolable. Toutefois, la conception du boîtier ne permet pas de satisfaire aux exigences de plombage stipulées dans la directive SGM1/12.

## APPROVAL:

The design, composition, construction and performance of the device type(s) identified herein having been evaluated in accordance with regulations and specifications relating thereto, established under the Weights and Measures Act, approval is hereby granted pursuant to subsection 3(1) of the said Act.

The marking, installation, use and manner of use in trade of devices are subject to inspection in accordance with regulations and specifications relating thereto, established under the Weights and Measures Act, and certification of conformity is required in addition to this approval. Inquiries regarding inspection and certification of conformity should be addressed to the local inspection office of Consumer and Corporate Affairs Canada. Requirements relating to marking are set forth in sections 18 to 26 of the Weights and Measures Regulations. Requirements relating to installation, use and manner of use are set forth in Part V and in specifications established pursuant to section 27 of the said Regulations.

## APPROBATION:

La conception, la composition, la construction et le rendement des types d'appareils identifiés ci-dessus ayant fait l'objet d'une évaluation aux fins d'approbation conformément aux Règlements et aux prescriptions établis en vertu de la Loi sur les poids et mesures, une approbation est accordée par les présentes en application du paragraphe 3(1) de ladite loi.

Le marquage, l'installation, l'utilisation et le mode d'emploi des appareils sont soumis à l'inspection conformément aux Règlements et aux prescriptions établis en vertu de la Loi sur les poids et mesures, et doivent être certifiés conformes en sus d'être approuvés par les présentes. Toute demande de renseignements sur l'inspection et la certification de conformité doit être adressée au bureau d'inspection local de Consommation et Corporations Canada. Les exigences de marquage sont définies dans les articles allant de 18 à 26 du Règlement sur les poids et mesures. Les exigences relatives à l'installation, à l'utilisation et au mode d'emploi sont définies dans la partie V et dans les prescriptions établies en vertu de l'article 27 dudit règlement.



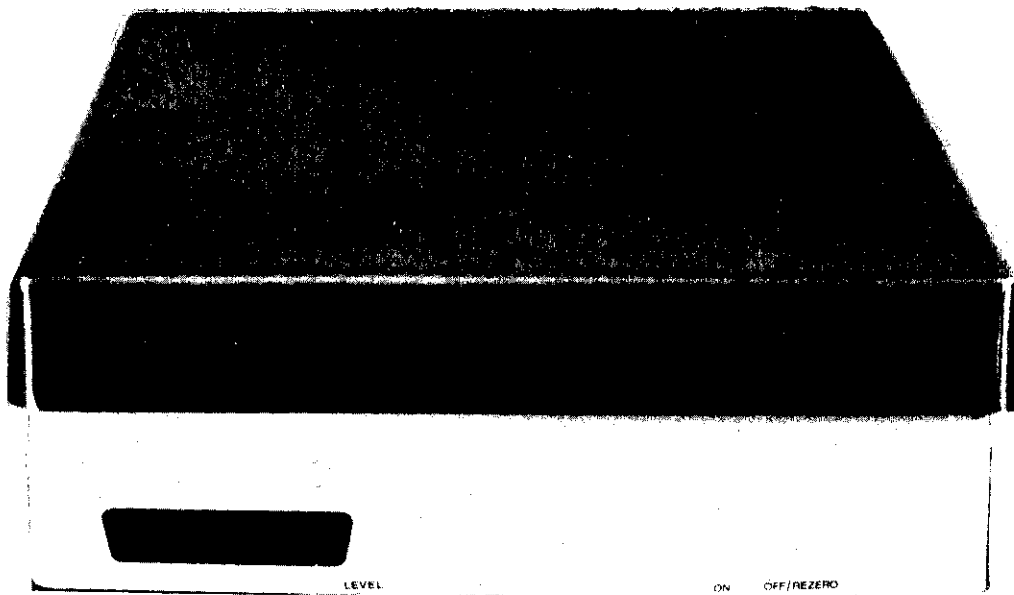
W.R. Virtue

Chief  
Legal Metrology Laboratories

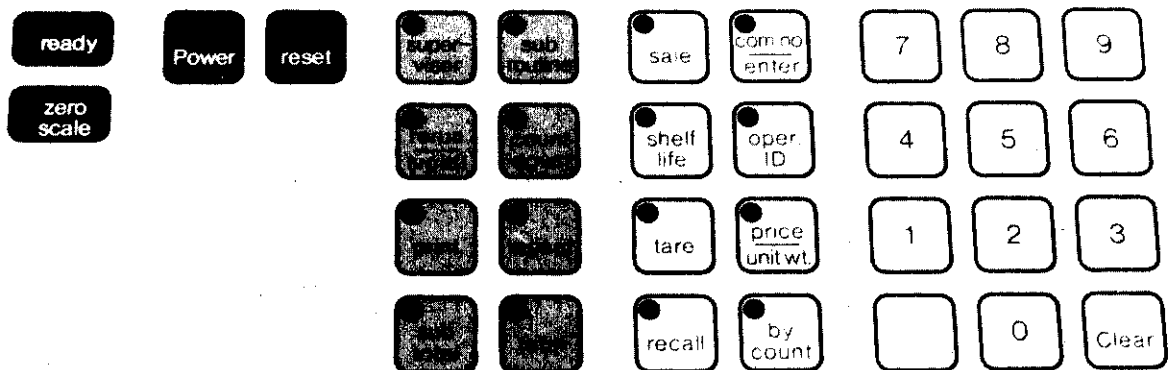
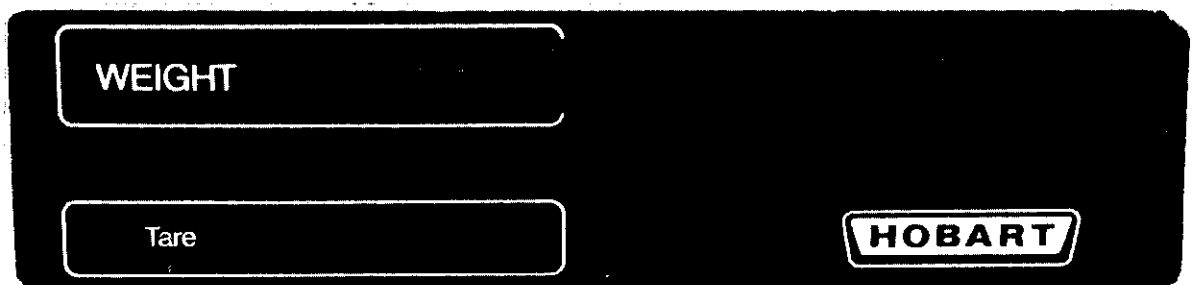
Chef  
Laboratoires de la Métrologie légale

File Number / Numéro de dossier:  
O6922-H184-23

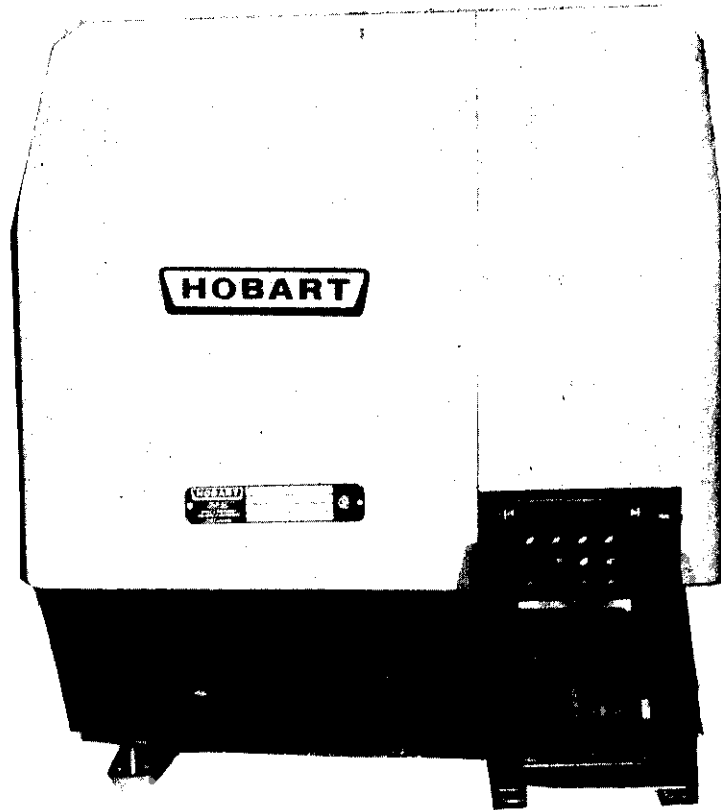
NOV - 7 1985



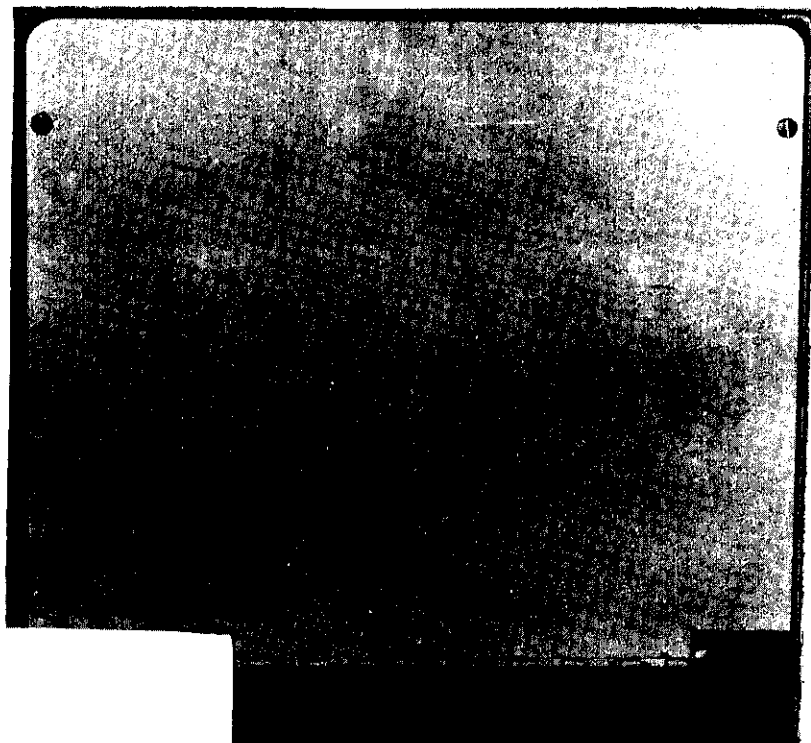
MODEL 5000 TE-C SCALE / Balance de modèle 5000 TE-C



MODEL 5000 TE-C KEYBOARD DISPLAY / Module clavier  
dispositif d'affichage 5000 TE-C



MODEL 5000 TE-C PRINTER/imprimante de modèle 5000 TE-C



MODEL 5000 TE-C CONTROLLER/controlleur de modèle 5000 TE-C