



Consumer and
Corporate Affairs Canada

Consommation
et Corporations Canada

Legal Metrology

Métrieologie légale

APPROVAL No. — N° D'APPROBATION

S.WA-T306 Rev. 2

MAY 17 1988

NOTICE OF CONDITIONAL APPROVAL

AVIS D'APPROBATION CONDITIONNELLE

Issued by statutory authority of the
Minister of Consumer and Corporate
Affairs under application by:

Accordée en vertu du pouvoir statutaire
du Ministre de Consommation et Corpor-
ations à la demande de:

Ramsey REC Limited
385 Enford Road
Richmond Hill, Ontario
L4C 3G2

for the following device(s):

pour (les)l'appareil(s) suivant(s):

DEVICE TYPE /
TYPE D'APPAREIL:

MANUFACTURER /
FABRICANT:

Belt Conveyor Electronic Scale/Bascule
électronique pour transporteur à
courroie

Ramsey Engineering Com.
1853 West County Road
St. Paul, Minnesota, USA

MODEL DESIGNATION(S) /
DÉSIGNATIONS DU(DES) MODÈLE(S):

RATING-CAPACITY-RANGE(S) /
CLASSEMENT-CAPACITÉ-ÉTENDUE(S):

10-20-1
10-20A-2
10-17A

1 000 tons per hour or metric
equivalent / 1 000 tonnes par heure ou
l'équivalent métrique

NOTE: This approval applies only to
devices, the design, composition,
construction and performance of which
are, in every material respect,
identical to that described in the
information submitted; and are typified
by the sample(s) submitted by the
applicant for evaluation for approval
in accordance with sections 14 and 15
of the Weights and Measures Regula-
tions. The following is a summary of
principal features only.

REMARQUE: La présente approbation ne
vise que (les)l'appareil(s) dont la
conception, la composition, la
construction et le rendement sont
identiques, en tout point, à celui
(ceux) qui est(sont) décrit(s) dans la
documentation reçue et pour lequel
(lesquels) des échantillons représenta-
tifs ont été fournis par le requérant
aux fins d'évaluation, conformément aux
articles 14 et 15 du Règlement sur les
poids et mesures. Ce qui suit est une
brève description de leurs principales
caractéristiques.

SUMMARY DESCRIPTION:

This device is an electronic belt conveyor scale. The device consists of a weighbridge that can utilize one or two tension type load cells with a capacity of 500 lb or a single 1000 lb tension type load cell. The capacity of these devices will reflect the capacity of the load cells used.

The weighbridge is attached to the main frame of the conveyor and is available with a single idler three point suspension or dual idlers with a three or four point suspension. The weighbridge design and construction is such that it contributes to the conveyor stringer section, provides support and minimizes deflection.

Trunnion type frictionless pivots are employed in the weighbridge. These sealed units are impervious to vibration, moisture, product accumulation and are used to attach the weighbridge to the frame of the conveyor. The primary design criteria for any installation is that the rated load capacity not exceed the combined weight of the carriage, idlers, belt and material being weighed.

Note: The device can be set up for use as a portable belt conveyor scale, however, when installed in this configuration, the weighbridge must not exceed an incline of 16°.

The Ramsey digital belt speed sensor is direct coupled to the conveyor and is suitable for outdoor installation.

The speed sensing element employs a pulse generator, one pulse represents a unit of belt travel.

DESCRIPTION SOMMAIRE:

Il s'agit d'une bascule électronique convoyeur à courroie, composée d'un tablier qui peut comprendre une ou deux cellules de pesage en traction d'une capacité de 500 lb ou une cellule de pesage de 1000 lb en traction. Lors de l'utilisation, la capacité des appareils est relative à celle des cellules de pesages.

Le tablier est rattaché au bâti principal du transporteur et peut être muni, au choix, d'un tendeur à trois points de suspension ou de tendeurs doubles à trois ou quatre points de suspension. Le tablier est construit pour faire partie de la section sommier du transporteur, la supportant et minimisant la déflexion.

Le tablier est pourvu de tourillons anti-friction. Ces unités fermées sont étanches aux vibrations, à l'humidité, à l'accumulation de produits et servent à relier le tablier au transporteur. Le plus important critère de construction pour une telle installation est que la capacité de chargement nominale ne dépasse pas le poids combiné du tablier, des rouleaux tendeurs, de la courroie et du produit à peser.

Remarque: Cet appareil peut être installé pour être utilisé comme bascule pour transporteur à courroie portative. Cependant, lorsqu'utiliser de cette manière, l'angle d'inclinaison du tablier ne doit pas excéder 16°.

Le capteur numérique de vitesse de courroie Ramsey est directement relié au transporteur et peut être installé à l'extérieur.

L'élément capteur de vitesse comprend un générateur d'impulsions dont chaque impulsion émise représente une unité de déplacement de la courroie.

SUMMARY DESCRIPTION: Continued

Weight indication is by means of an approved and compatible electronic belt conveyor integrator.

The models are electronically identical, except that the model 10-20A-2 has the micro-tech integrator attached to it.

The device is permitted to operate contrary to regulation 208.

APPROVAL:

The design, composition, construction and performance of the device type(s) identified herein are under evaluation for approval in accordance with regulations and specifications established under the Weights and Measures Act. Approval for the period necessary to complete such evaluation is hereby granted pursuant to subsection 3(2) of the said Act.

The marking, installation, use and manner of use in trade of devices are subject to inspection in accordance with regulations and specifications established under the Weights and Measures Act. Verification of conformity is required in addition to this approval. Requirements relating to marking are set forth in sections 18 to 26 of the Weights and Measures Regulations. Requirements relating to installation, use and manner of use are set forth in Part V and in specifications established pursuant to section 27 of the said Regulations. Inquiries regarding inspection and certification of conformity should be addressed to the local inspection office of Consumer and Corporate Affairs Canada.

DESCRIPTION SOMMAIRE: Suite

L'affichage du poids est assuré par un intégrateur électronique pour transporteur à courroie, approuvé et compatible.

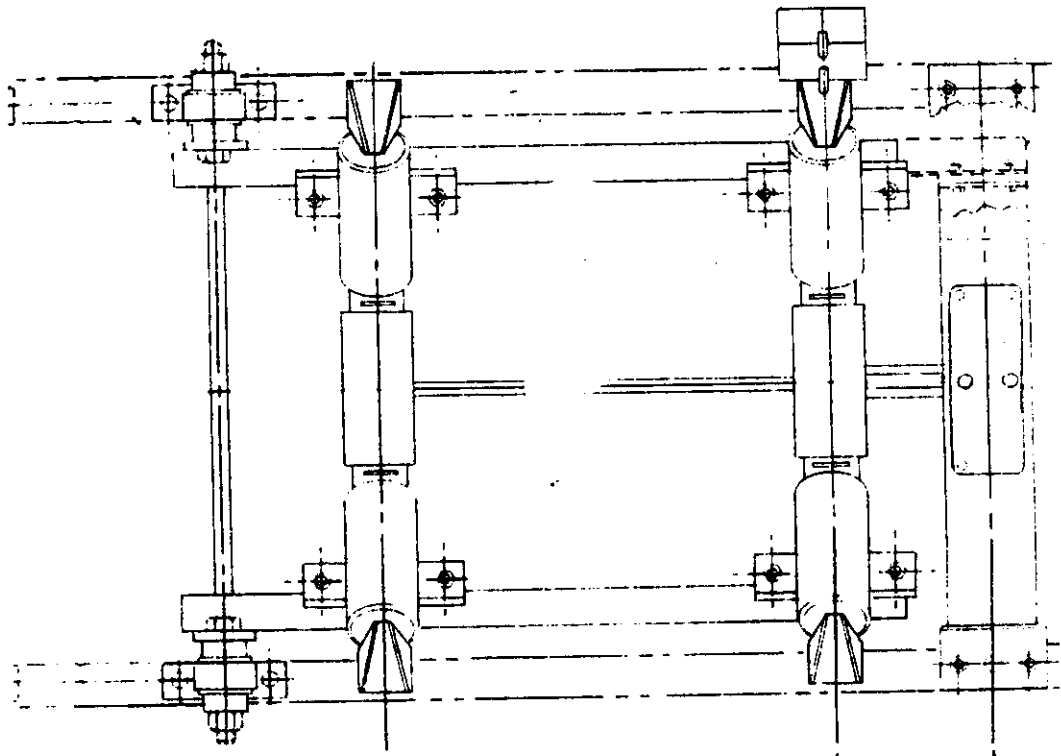
Tous les modèles de balances sont pourvus des mêmes circuits électroniques, sauf le modèle 10-20A-2 qui est relié à un micro-ordinateur.

L'emploi de la balance n'est pas assujetti à l'article 208 du Règlement.

APPROBATION:

La conception, la composition, la construction et le rendement du(des) type(s) d'appareil(s) identifié(s) ci-dessus est(sont) présentement l'objet d'une évaluation aux fins d'approbation conformément au Règlement et aux prescriptions établis en vertu de la Loi sur les poids et mesures. Une approbation est accordée par la présente, pour la durée de ladite évaluation, en application du paragraphe 3(2) de ladite loi.

Le marquage, l'installation, l'utilisation et le mode d'emploi des appareils sont soumis à l'inspection conformément au Règlement et aux prescriptions établis en vertu de la Loi sur les poids et mesures. Outre la présente approbation, une vérification de conformité est requise. Les exigences de marquage sont définies dans les articles allant de 18 à 26 du Règlement sur les poids et mesures. Les exigences relatives à l'installation, à l'utilisation et au mode d'emploi sont définies dans la partie V et dans les prescriptions établies en vertu de l'article 27 dudit règlement. Toute demande de renseignements sur l'inspection et la certification de conformité doit être adressée au bureau d'inspection local de Consommation et Corporations Canada.



WI

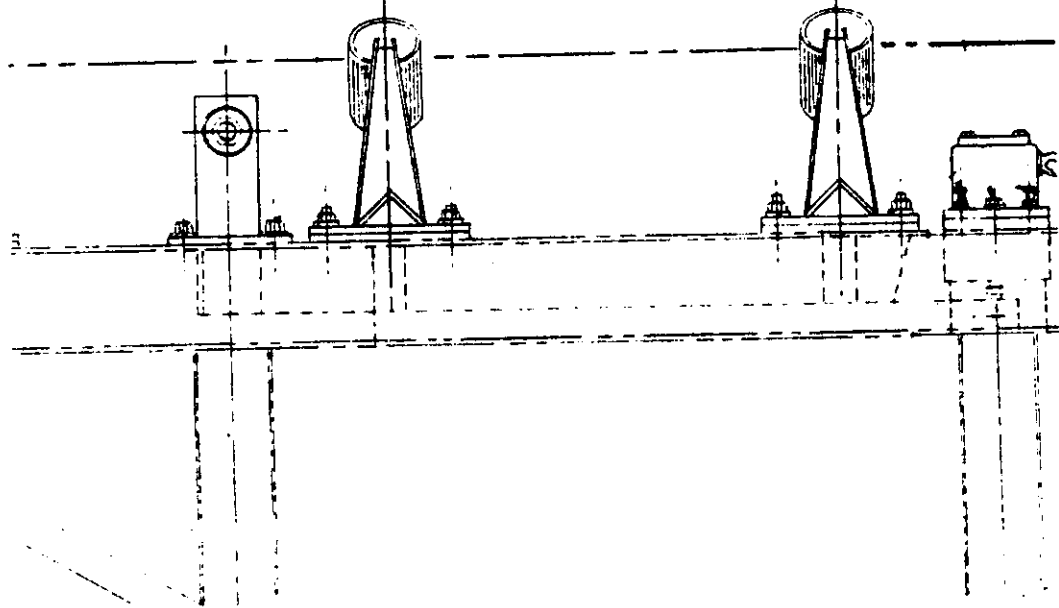
WI

WEIGH IDLER /

WEIGH IDLER /

Rouleaux tendeur de pesage

Rouleaux tendeur de pesage



TERMS AND CONDITIONS:

All devices installed for use in trade under authority of this approval shall be modified as may be necessary to conform to all applicable regulations and specifications.

Prior to concluding any sale of any device of the type(s) identified herein, the seller shall make known in writing to the purchaser the following information:

- (i) that final approval is contingent on satisfactory results of in-service inspections, and
- (ii) that any non-compliance with regulations and specifications that govern approval will be corrected by the approval applicant.

The Manager of the Mass Metrology Laboratory of the Department of Consumer and Corporate Affairs at Ottawa shall be notified in writing prior to installation of each device sold, leased or otherwise disposed of for use in trade and the total number of devices installed shall not exceed ten.

Unless extension is authorized in writing by the undersigned this approval shall expire on December 1, 1988.

TERMES ET CONDITIONS:

Tous les appareils installés en vertu de la présente approbation devront être modifiés comme il se doit afin de satisfaire à toutes les exigences pertinentes du Règlement et des prescriptions relatives.

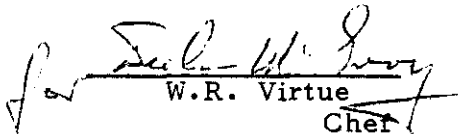
Avant de procéder à la vente de tout appareil dont le(s) type(s) est(sont) identifié(s) ci-dessus, le vendeur doit fournir par écrit à l'acheteur les renseignements suivants:

- (i) que l'approbation finale ne sera accordée que sous réserve de résultats satisfaisants obtenus lors d'inspections en service, et
- (ii) que toute dérogation au Règlement et aux prescriptions régissant l'approbation devra être corrigée par le demandeur de l'approbation.

Le gérant du Laboratoire de la métrologie des masses, Ministère de la Consommation et des Corporations à Ottawa, doit être notifié, par écrit, à l'avance de l'installation de chaque appareil vendu, loué ou cédé de quelques autres façons pour utilisation dans le commerce, et le nombre total des installations ne doit pas dépasser dix.

A moins que la prolongation soit autorisée, par écrit, par le soussigné, la présente approbation expire le 1er décembre 1988.

Chief
Legal Metrology Laboratories


W.R. Virtue
Chief

Laboratoires de Métrologie légale

FILE/Dossier: 06922-R218-5

MAY 17 1988