



Consumer and
Corporate Affairs Canada

Consommation
et Corporations Canada

Legal Metrology

Métrieologie légale

APPROVAL No. - N° D'APPROBATION
S.WA-T304 Rev. 1

AUG
AOUT 1 1986

NOTICE OF TEMPORARY APPROVAL

AVIS D'APPROBATION TEMPORAIRE

Issued by statutory authority of
the Minister of Consumer and Corporate
Affairs under application by:

Accordée en vertu du pouvoir sta-
tutaire du Ministre de Consommation et
Corporations à la demande de:

Reisner Farm Limited
Box 2
LIMERICK, Saskatchewan
S0H 2P0

for the following devices:

pour les appareils suivants:

DEVICE TYPE /
TYPE D'APPAREIL:

MANUFACTURER /
FABRICANT:

32 Motor Truck Scale/Pont-basculer
routier.

Dominion Bridge Comp. Ltd.
845 Logan Avenue
Winnipeg, Manitoba

MODEL DESIGNATIONS /
DÉSIGNATIONS DES MODÈLES:

RATING-CAPACITY-RANGE(S) /
CLASSEMENT-CAPACITÉ-ÉTENDUE(S):

70303W

60 Tons/tonnes or metric
equivalent/ou l'équivalent
métrique

NOTE: This approval applies only to
devices, the design, composition,
construction and performance of which
are, in every material respect,
identical to that described in the
information submitted and are typified
by the sample(s) submitted by the
applicant for evaluation for approval
in accordance with sections 14 and 15
of the Weights and Measures Regula-
tions. The following is a summary of
salient features only.

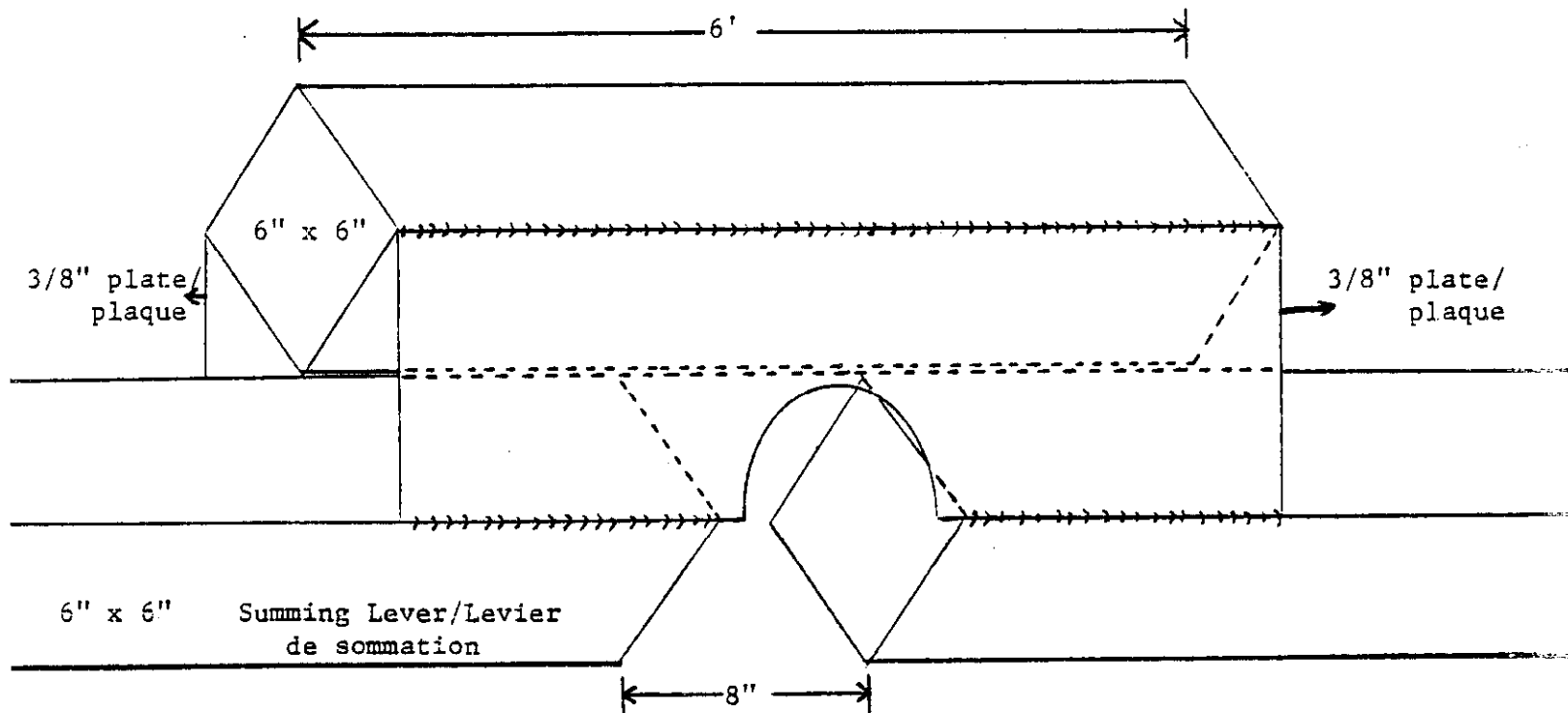
REMARQUE: La présente approbation ne
vise que les appareils dont la concep-
tion, la composition, la construction
et le rendement sont identiques, en
tout point, à ceux qui sont décrits
dans la documentation reçue et pour
lesquels des échantillons représenta-
tifs ont été fournis par le requérant
aux fins d'évaluation, conformément aux
articles 14 et 15 du Règlement sur les
poids et mesures. Ce qui suit est une
brève description de leurs principales
caractéristiques.

SUMMARY DESCRIPTION:

This scale is equipped with fabricated levers of welded steel construction. Load lever outputs are applied to a summing lever assembly on which the transverse lever is installed. The summing lever has been modified (see drawing) to allow it to be mounted inboard of the load lever system. The transverse lever may be installed at any point along the torsion section of the summing lever as may be convenient for a particular scale installation. Load transfer from the platform to the lever system is by means of ball and socket bearing assemblies, two balls of 3 inch diameter being used at each bearing point.

DESCRIPTION SOMMAIRE:

Ce pont-basculé est muni de leviers fabriqués en acier soudé. Les sorties du levier de charge sont appliquées à un levier de sommation sur lequel est installé le levier transversal. Le levier de sommation a été modifié (voir dessin) pour permettre son installation à l'intérieur du montage des leviers de charge. Le levier transversal peut être installé en n'importe quel point situé le long de la partie torsadée du levier de sommation, selon l'emplacement qui convient le mieux à cet installation. Le transfert de la charge du tablier à l'ensemble de leviers s'effectue au moyen de paliers à rotules, deux rotules de 3 pouces de diamètres étant utilisées à chaque point d'appui.



APPROVAL:

The design, composition, construction and performance of the device type(s) identified herein being under evaluation for approval in accordance with regulations and specifications relating thereto, established under the Weights and Measures Act, temporary approval for the period necessary to complete such evaluation is hereby granted pursuant to subsection 3(2) of the said Act. All devices installed for use in trade under authority of this temporary approval shall be modified as may be necessary to conform to all applicable regulations and specifications or shall be removed from service upon approval being granted or denied pursuant to subsection 3(1) of the said Act. These temporary approval terms shall be made known by the seller in writing to the purchaser prior to any sale of devices of the identified type(s).

The marking, installation, use and manner of use in trade of devices are subject to inspection in accordance with regulations and specifications relating thereto, established under the Weights and Measures Act, and certification of conformity is required in addition to this approval. Inquiries regarding inspection and certification of conformity should be addressed to the local inspection office of Consumer and Corporate Affairs Canada. Requirements relating to marking are set forth in sections 18 to 26 of the Weights and Measures Regulations. Requirements relating to installation, use and manner of use are set forth in Part V and in specifications established pursuant to section 27 of the said Regulations.

APPROBATION:

La conception, la composition, la construction et le rendement des types d'appareils identifiés ci-dessus faisant présentement l'objet d'une évaluation aux fins d'approbation conformément au Règlement et aux prescriptions établis en vertu de la Loi sur les poids et mesures, une approbation temporaire est accordée par les présentes, pour la durée de ladite évaluation, en application du paragraphe 3(2) de ladite loi. Tous les appareils installés en vertu de la présente approbation temporaire devront être modifiés comme il se doit afin de satisfaire à toutes les exigences pertinentes du Règlement et des prescriptions relatives ou devront être retirés du service si une approbation est accordée ou refusée en application du paragraphe 3(1) de ladite loi. Avant de vendre tout appareil des types identifiés, le vendeur doit informer l'acheteur, par écrit, des conditions de la présente approbation temporaire.

Le marquage, l'installation, l'utilisation et le mode d'emploi des appareils sont soumis à l'inspection conformément aux Règlementx et aux prescriptions établis en vertu de la Loi sur les poids et mesures, et doivent être certifiés conformes en sus d'être approuvés par les présentes. Toute demande de renseignements sur l'inspection et la certification de conformité doit être adressée au bureau d'inspection local de Consommation et Corporations Canada. Les exigences de marquage sont définies dans les articles allant de 18 à 26 du Règlement sur les poids et mesures. Les exigences relatives à l'installation, à l'utilisation et au mode d'emploi sont définies dans la partie V et dans les prescriptions établies en vertu de l'article 27 dudit règlement.

Compliance with the following additional requirements is a condition of this temporary approval.

The Head of the Mass Laboratory, Legal Metrology Branch, Department of Consumer and Corporate Affairs, at Ottawa shall be notified in writing prior to installation of each device sold, leased or otherwise disposed of for use in trade and the total number of devices installed shall not exceed 1.

Unless its extension is authorized in writing, by the undersigned, this temporary approval shall expire 1 December 1987.

La présente approbation temporaire est accordée sous réserve de conformité aux exigences supplémentaires suivantes

L'agent principal du Laboratoire des masses de la Direction de la Métrologie légale, Ministère de la Consommation et des Corporations, à Ottawa, doit être notifié, par écrit, à l'avance de l'installation de chaque appareil vendu, loué ou cédé de quelques autres façons pour utilisation dans le commerce, et le nombre total des installations ne doit pas dépasser 1.

A moins que la prolongation soit autorisée, par écrit, par le soussigné, la présente approbation expire décembre 1 - 1987.

G. Smihailas
for/pour W.R. Virtue

Chief
Legal Metrology Laboratories

Chef
Laboratoires de Métrologie légale

FILE/Dossier: 06922-R672

AUG
ADUT 1 1986