



NOTICE OF APPROVAL

Issued by statutory authority of the Minister of Industry for the following device model(s):

AVIS D'APPROBATION

Émis en vertu du pouvoir statutaire du ministre de l'Industrie pour le(s) modèle(s) d'instrument suivant(s):

TYPE OF DEVICE

Electronic Computing Scale

TYPE D'APPAREIL

Balance électronique calculatrice

APPLICANT

DIGI Canada Inc.
 87 Moyal Court
 Concord, Ontario
 L4K 4R8

REQUÉRANT

MANUFACTURER

DIGI Singapore Pte. Ltd.
 #06-01 SIS Building
 4 Leng Kee Road
 Singapore 159088

FABRICANT

MODEL NUMBER(S) - NUMÉRO(S) DE MODÈLE(S)

SM-5300B
 SM-5300P
 SM5300 Split

USE

- General Use
- Restricted Use

USAGE

- Usage général
- Usage restreint

SECTION 1 (including cover page) - Model Identification and Summary of Device Main Metrological Characteristics

NOTE: This approval applies only to devices, the design, composition, construction and performance of which are, in every material respect, identical to that described in the material submitted, and that are typified by samples submitted by the applicant for evaluation for approval in accordance with sections 14 and 15 of the *Weights and Measures Regulations*. The following is a summary of the principal features only.

SECTION 2 - Model(s) Identification and Summary of the Parameters and Limitations

The model(s) listed in Column 1 of the following table is (are) approved according to the metrological characteristics indicated in the other corresponding columns of the table. Models produced for use in trade must comply, namely in terms of settings and use, with the metrological characteristics indicated in the table.

Devices marked with "C" (complete) in column 2 have been tested using full tolerance. The modules of these devices cannot be separated in order to form another device, when interfaced with other modules. Devices marked with "M" (modular) have been tested as a module using partial tolerances for each of them; They can be interfaced with other compatible modules in order to form a device.

When values in columns 4, 6 and 8 are in metric and in imperial units, the device can be operated in dual units. If one of these units is in brackets, this unit selection is programmable and sealable; if it is not in brackets, the operator can select the unit through the keyboard.

An "X" means that the function or the element is present while a "---" indicates that the element or the function is absent.

When d is in [], $d \neq e$.
E_{max}: load cell capacity

PARTIE 1 (incluant la page couverture) - Identification du(des) modèle(s) et sommaire des caractéristiques métrologiques principales de l'appareil.

REMARQUE : Cette approbation ne vise que les appareils dont la conception, la composition, la construction et le rendement sont identiques, en tout point, à ceux qui sont décrits dans la documentation reçue et pour lesquels des échantillons représentatifs ont été fournis par le requérant aux fins d'évaluation, conformément aux articles 14 et 15 du *Règlement sur les poids et mesures*. Ce qui suit est une brève description de leurs principales caractéristiques.

PARTIE 2 - Identification du(des) modèle(s) et sommaire des paramètres-limites

Le(les) modèle(s) énuméré(s) dans la colonne 1 du tableau suivant, est (sont) approuvé(s) en fonction des paramètres indiqués dans les autres colonnes correspondantes du tableau. Le(les) modèle(s) construit(s) pour usage dans le commerce doit(vent) être réglé(s) et utilisé(s) selon les fonctions métrologiques indiquées dans le tableau.

Les appareils marqués d'un « C » (complet) à la colonne 2, ont été vérifiés en appliquant la pleine tolérance. Les modules de ces appareils ne peuvent être séparés pour former, en les rattachant à d'autres modules, un autre instrument. Les appareils marqués d'un « M » (modulaire) ont été vérifiés comme module en appliquant à chacun la tolérance partielle; ils peuvent être rattachés à d'autres modules compatibles pour former un instrument.

Lorsque les valeurs aux colonnes 4, 6 et 8 sont indiquées en unités métriques et en unités impériales, l'appareil peut fonctionner dans les deux unités. Si une des unités est entre parenthèses, la sélection de l'unité est programmable et scellable; si elle est indiquée sans parenthèses, l'opérateur peut choisir l'unité au moyen du clavier.

Le signe « X » indique que la fonction ou le dispositif est présent; alors que le signe « --- » indique l'absence du dispositif ou de la fonction.

Lorsque d est entre [], $d \neq e$.
E_{max}: portée de la cellule de pesage.

SECTION 2 - TABLE 1 - Device Main Metrological Characteristics

PARTIE 2 - TABLEAU 1 - Les caractéristiques métrologiques principales des appareils

| 1 | 2 | 3 | 4 | 5 | 6 | 7 | 8 | 9 |
|---------------------------------------|-------------------|-----------------|--|-----------|---|-----------|-----------|---------------------|
| Model Modèle | C or / ou M | Class Classe | Max | E_{max} | e [d] | n_{max} | e_{min} | Temp. |
| SM-5300B SM-5300P SM-5300 Split | C | III | 0-3 kg 3-6 kg | 20 kg | 0.001 kg 0.002 kg | --- | --- | -10 °C to / à 40 °C |
| | | | 0-6 kg 6-15 kg (0-15 lb) (15-30 lb) | | 0.002 kg 0.005 kg (0.005 lb) (0.01 lb) | | | |
| | | | 0-30 lb | | 0.01 lb | | | |

Meaning of the codes used in model numbers and other information / Signification des codes utilisés dans le numéro de modèle et autres informations.

- B: Counter scale with base mounted operator keyboard, operator and customer display. / Balance de comptoir avec clavier pour l'opérateur et affichage pour l'opérateur et le client monté sur la base.
- P: Counter scale with base mounted operator keyboard and operator display and pole mounted customer display. / Balance de comptoir avec le clavier et l'affichage pour l'opérateur monté sur la base et affichage pour le client monté sur colonne.
- Split: Counter scale with base mounted operator keyboard, operator and customer display. The load receiving element is a separate platform attached to the scale. / Balance de comptoir avec clavier pour l'opérateur et affichage pour l'opérateur et le client monté sur la base. Le dispositif récepteur de charge est une plateforme séparée attachée à la balance.

SECTION 3 - Device Description

If an "X" appears in table columns, it means that the function or the element is present while a "---" indicates that the element or the function is absent or that it is not applicable.

SECTION 3 - TABLE 2 - Indicating Element Features**PARTIE 3 - Description de l'appareil**

Le symbole « X » qui apparaît dans les colonnes des tableaux signifie que la fonction ou le dispositif est présent; alors que le symbole « --- » signifie l'absence du dispositif ou de la fonction; ou que celui-ci ou celle-ci ne s'applique pas.

PARTIE 3 - TABLEAU 2 - Caractéristiques des dispositifs indicateurs pondéraux

| Models / Modèles → | SM-5300B, SM-5300P, SM-5300 Split |
|---|--|
| General / Générales | |
| Material / Matériel | Plastic / Plastique |
| Power Supply / Alimentation électrique ① V AC / V c.a. ② V DC / V c.c. ③ AC-DC adapter / Adaptateur c.a.-c.c. | ① 100 – 120 V AC / V c.a. |
| Communication ① Wired / Câblé ② Wireless / Sans fil | ① ② |
| Weighing Range Type / Type d'étendue de pesage ① Single Range / Étendue simple ② Multi-Interval / Échelons multiples ③ Multiple Range / Étendue multiple | ① ② |
| Integrated Printer / Imprimante intégrée | X |
| Signal received / Signal reçu ① Analog / Analogue ② Digital / Numérique | ① |
| Markings / Marquages | Riveted plate with clear overlay / Plaque rivetée recouvert de protecteur transparent |
| Other features and additional information / Autres caractéristiques et informations: | |
| Metrological Functions / Fonctions métrologiques | |
| Zero Setting Mechanisms (ZSM) / Dispositif de mise à zéro (DMZ) ① Automatic Zero Tracking (AZTM) / Maintien du zéro automatique (AZTM) ② Automatic (AZSM) / Automatique (DMZA) ③ Semi-Automatic (SAZSM) / semi-automatique (DMZSA) ④ Initial (IZSM) / initial (DMZI) ⑤ Manual (MZSM) / manuel (DMZM) | ① ③ ④ |

SECTION 3 - TABLE 2 - Indicating Element Features (Continued)

PARTIE 3 - TABLEAU 2 - Caractéristiques des dispositifs indicateurs pondéraux (suite)

| Models / Modèles → | SM-5300B, SM-5300P | SM-5300 Split |
|--|---|---------------|
| Tare (Type) ① Platter / Plateau Keyboard / clavier ② ③ % Automatic / automatique ④ ⑤ Proportional / proportionnelle ⑥ Programmable | ① ② ③ ⑥ | |
| Price Computation / Calcul des prix ① \$/kg \$/lb ② ③ \$/100g (Postal Scales Only) \$/oz ④ | ① ② ③ | |
| Weigh-in - weigh-out / Pesage entrée - sortie | --- | |
| Sleep Mode / Mode sommeil ① Standby / Veille ② Shut-off / Arrêt | ① | ① ② |
| Operator's Display / Afficheur destiné à l'opérateur | | |
| Number of Display Windows / Nombre de fenêtres d'affichage | 1 | |
| Display windows and digit description / Fenêtres d'affichage et description des chiffres ① Gross / Brut Tare ② ③ Net Unit Price / Prix unitaire ④ ⑤ Total Price / Prix total | Programmable LCD touchscreen / Écran tactile ACL programmable ① ③ - 4 digits/chiffres ¹ ① ③ - 5 digits/chiffres ² ② - 4 digits/chiffres ④ - 6 digits/chiffres ⑤ - 7 digits/chiffres | |
| Units of measure / Unités de mesure | kg, g, (lb) | |
| Metrological Annunciators / Voyants métrologiques ① Net Weight / Poids net ② Centre of Zero / Centre du zéro ③ Unit of Measure / Unité de mesure ④ Motion / Mouvement ⑤ Tare Entered / Entrée de tare ⑥ Range Selection / Sélection de l'étendue ⑦ Weighing Element Selection / Sélection du dispositif peseur ⑧ Prepackaging / Pré-emballage ⑨ Battery Status / État des piles ⑩ Other / Autres | ① ② ③ ⑤ ⑧ | |
| Other features and additional information / Autres caractéristiques et informations: 1) For models with a maximum capacity of 6 kg. / Pour les modèles avec une capacité maximale de 6 kg. 2) For models with a maximum capacity of 15 kg or 30 lb. / Pour les modèles avec une capacité maximale de 15 kg ou 30 lb. | | |

SECTION 3 - TABLE 2 - Indicating Element Features (Continued)**PARTIE 3 - TABLEAU 2 - Caractéristiques des dispositifs indicateurs pondéraux (suite)**

| Models / Modèles → | SM-5300B, SM-5300P, SM-5300 Split |
|--|--|
| Customer's Display / Afficheur destiné aux clients | |
| Identical to operator's display / Identique à l'afficheur destiné à l'opérateur | |
| Keyboard and Operator Controls / Clavier et boutons de contrôle destinés à l'opérateur | |
| Total Number of Keys / Nombre total de touches | 51 |
| Numeric Keypad / Clavier numérique | X |
| Zero Key / Touche zéro | X |
| Tare Key / Touche de tare | X |
| Selection Key / Touche de sélection ① Gross Mode / Mode brut → Net ② Gross Mode / Mode brut → Net → Tare | --- |
| Unit of measure selection key / Touche de sélection d'unité de mesure | --- ¹ |
| Range Selection / Sélection de l'étendue | --- |
| ① Weighing Element Selection (Multiplex) / Sélection du dispositif peseur (Multiplex) ② Multiple Weight Indications / Indications de poids multiples ③ Summing / Sommation | --- |
| Price Look Up (PLU) / Touche Rappel du prix (TRP) | X |
| Other features and additional information / Autres caractéristiques et informations: 1) To select unit of measure (between kg and g), the user must go to the menu since there is no dedicated key. / Pour sélectionner l'unité de mesure (entre kg et g), l'utilisateur doit aller au menu puisqu'il n'y a pas de touche dédié. | |

SECTION 3 - TABLE 3 - Weighing Element Features**PARTIE 3 - TABLEAU 3 - Caractéristiques des dispositifs peseurs**

| Models / Modèles → | SM-5300B, SM-5300P | SM-5300 Split |
|---|---|-------------------|
| General / Générales | | |
| Platter Dimensions / Dimensions du plateau | 35.5 cm x 28.0 cm | 36.5 cm x 29.0 cm |
| Material / Matériau ① Housing / Boîtier ② Frame / Châssis ③ Sub-frame / Sous châssis ④ Platter / Plateau | ① Plastic / Plastique ②③ Aluminum / Aluminium ④ Stainless Steel / Acier inoxydable | |
| Level / Niveau | X | |
| Adjustable Feet / Pieds réglables | X | |
| Stops / Butées | --- | |
| Signal transmitted / Signal transmis ① Analog / Analogue ② Digital / Numérique | ① | |
| Installation ① Permanent / Permanente ② Mobile | ② | |
| Load Cells / Cellules de pesage | | |
| Number of Load Cells / Nombre de cellules de pesage | 1 | |
| Type | Single-ended (bending) / Appui simple (flexion) | |
| Assembly / Montage ① Bolted / Boulonnée(s) ② Other / Autre | ① | |
| Location / Localisation | Bolted to the sub-platter, at the centre of the base / Boulonnée au sous-plateau, au centre de la base | |
| Load Transmission / Transmission de la charge ① Direct / Directe ② Indirect / Indirecte | ① | |
| Other features and additional information / Autres caractéristiques et informations: | | |

SECTION 4 - Sealing of Calibration and Configuration Parameters
PARTIE 4 - Scellage des paramètres d'étalonnage et de configuration

| Models / Modèles → | SM-5300B, SM-5300P | SM-5300 Split |
|--|--------------------|----------------------------------|
| Approved Means of Sealing / Mode de scellage approuvé ① Metrological Audit Trail / Registre électronique des événements métrologiques ② Physical Seal / Scellé physique | ② ¹ | ① ¹ or ② ² |
| Metrological Audit Trail / Registre électronique des événements métrologiques Categories / Catégories ① Category 1 / Catégorie 1 ② Category 2 / Catégorie 2 ③ Category 3 / Catégorie 3 | ① | |
| Method of Sealing / Méthode de scellage ① Wire and Seal / Fil et scellé ② Paper Seal / Scellé papier ③ Event Counters / Compteurs d'événements ④ Event Logger / Enregistreur d'événements ⑤ Other / Autre | ① | ① ③ |
| Other features and additional information / Autres caractéristiques et informations: 1) Access is restricted through two physical seals (see photos). Each use two sealing screws and a wire seal to seal a plate. The first, located under the scale, seals the calibration switch and the second seal, located under the keyboard, seals the SD card. The SM5300 Split balance is inseparable. / L'accès est restreint pas l'entremise de deux scellés physique (voir photos). Chaque utilisent deux vis de scellement et un fil métallique pour sceller une plaque. Le premier, trouvé en dessous de la balance, scelle l'accès au commutateur de calibration et le deuxième, trouvé sous le clavier, scelle la carte SD. The SM5300 Split balance est inséparable. 2) To access the metrological audit trail, the calibration switch located on the bottom of the scale must be in the "Enable" position. Reboot the scale to access the main menu. The event counters are available through the touch screen by selecting: "Maintenance," "Maintenance," and "Scale." The SM5300 Split balance is inseparable. / Pour accéder à le registre électronique des événements métrologiques, l'interrupteur de portée situé au bas de la balance doit être dans la position "Enable". Redémarrez la balance pour accéder au menu principal. Les compteurs d'événements sont disponibles via l'écran tactile en sélectionnant: "Maintenance", "Maintenance" et "Scale". The SM5300 Split balance est inséparable. | | |

SECTION 5 - Limitations and Specific Installation and Marking Requirements
PARTIE 5 - Les restrictions/exigences particulières d'installation et de marquage

| Models / Modèles → | SM-5300B, SM-5300P, SM-5300 Split |
|--|-----------------------------------|
| ① Counting Function / Fonction de comptage ② Over-under Target Function / Fonction au-delà et en deçà de la cible ③ Device Installation / Installation de l'appareil ④ Automatic and In-Motion Weighing / Appareil pour pesage automatique et en mouvement ⑤ Other / Autre | --- |

SECTION 6 - Limitations and Use Requirements

This device has a prepack mode. When in this mode, the device is only used for the prepackaging of products and shall not be used for direct sales.

SECTION 7 - Terms and Conditions

NA

SECTION 8 - Photographs and Drawings

PARTIE 6 - Les restrictions et exigences d'utilisation

Cet appareil a un mode de pré-emballage. Dans ce mode, l'appareil doit être utilisé pour le pré-emballage des produits seulement et ne doit pas être utilisé pour la vente directe.

PARTIE 7 - Termes et conditions

S.O.

PARTIE 8 - Photos et dessins



Typical model SM-5300B / Modèle typique SM-5300B

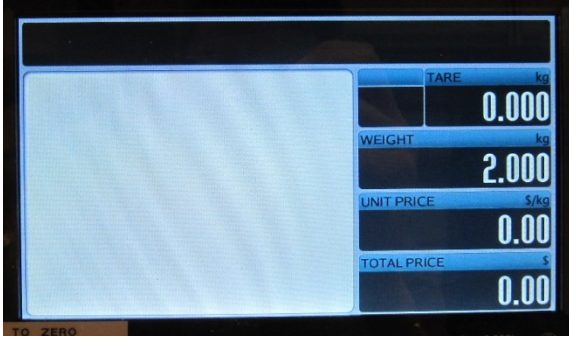


Typical model SM-5300P / Modèle typique SM-5300P



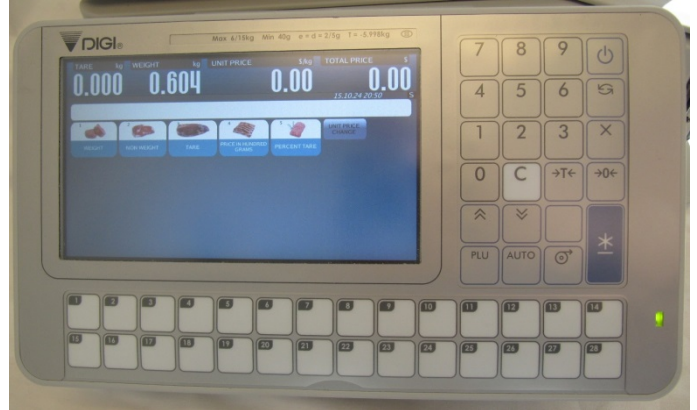
Typical model SM5300 Split / Modèle typique SM5300 Split

SECTION 8 - Photographs and Drawings (Continued)



Typical customer display / Affichage du client typique

PARTIE 6 - Les restrictions et exigences d'utilisation (suite)



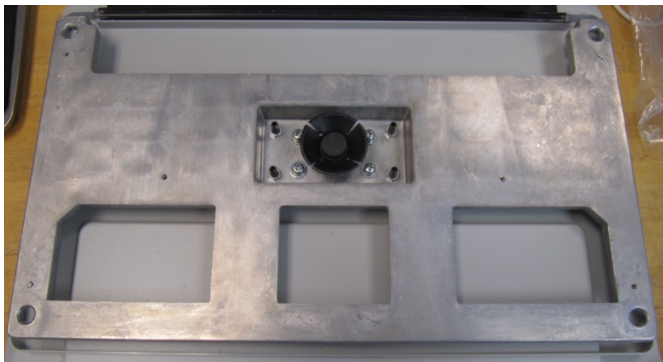
Typical operator's keyboard and display / Clavier et affichage typique de l'opérateur



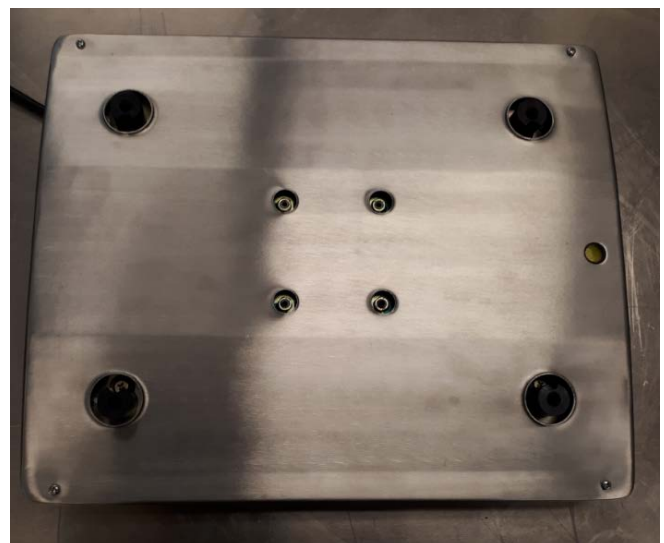
Typical SD card sealing under the operator's keyboard / Scellage typique de la carte SD sous le clavier de l'opérateur



Typical calibration switch sealing under device / Scellage typique du commutateur de calibration sous l'appareil



Typical Sub-platter for the SM5300B and SM5300P / Sous-plateau typique pour SM5300B et SM5300P



Typical Sub-platter for the SM5300 Split / Sous-plateau typique pour SM5300 Split

SECTION 9 - Evaluated by

This device was evaluated by:

Eric Langevin
Junior Legal Metrologist

Issue Date: 2016-01-05

Tested by Measurement Canada

Revision 1: Stephanie Mousaw
Junior Legal Metrologist

Tested by Measurement Canada

SECTION 10 - Revision**Revision 1**

The purpose of revision 1 is to:

- Add the SM5300 Split model; and
- Minor editorial changes

SECTION 11 - Approval

The design, composition, construction and performance of the device type(s) identified herein have been evaluated in accordance with regulations, specifications and terms and conditions established under the *Weights and Measures Act*. Approval is hereby granted accordingly pursuant to section 3 of the said Act.

Modifications to a device which alter the originally approved design (including both hardware and software), must be reported to the Measurement Canada Engineering and Laboratory Services Directorate (ELSD).

The marking, installation and manner of use of trade devices are subject to inspection in accordance with regulations, specifications and terms and conditions established under the *Weights and Measures Act*.

A verification of conformity is required in addition to this approval. Inquiries regarding inspection and verification should be addressed to the local office of Measurement Canada.

PARTIE 9 - Évalué par

Cet appareil a été évalué par:

Eric Langevin
Métrologiste légal junior

Issue Date: 2016-01-05

Testé par Mesures Canada

Révision 1: Stephanie Mousaw
Métrologue légal junior

Testé par Mesures Canada

PARTIE 10 - Révision**Révision 1**

La révision 1 vise à:

- Ajouter le modèle SM5300 Split; et
- Modifications rédactionnelles mineures

PARTIE 11 - Approbation

La conception, la composition, la construction et le rendement du(des) type(s) d'appareil(s) identifié(s) ci-dessus, ayant fait l'objet d'une évaluation conformément au règlement, aux normes et aux conditions établis aux termes de la *Loi sur les poids et mesures*, la présente approbation est accordée en application de l'article 3 de ladite Loi.

Les modifications apportées à un instrument, qui altèrent le modèle approuvé initialement (y compris le matériel et les logiciels), doivent être signalées à la Direction de l'ingénierie et des services de laboratoire (DISL) de Mesures Canada.

Le marquage, l'installation, et l'utilisation commerciale des appareils sont soumis à l'inspection conformément au règlement, spécifications et aux conditions établis aux termes de la *Loi sur les poids et mesures*.

En plus de cette approbation, une vérification de conformité est requise. Toute question sur l'inspection et la vérification de conformité doit être adressée au bureau local de Mesures Canada.

SECTION 11 – Approval (Continued)

Requirements relating to marking are set forth in sections 49 to 54 of the Specifications Relating to Non-Automatic Weighing Devices. Installation and use requirements are set forth in sections 55 to 67 of the Specifications Relating to Non-Automatic Weighing Devices.

SECTION 12 - Signature and Date**Original copy signed by :**

Ronald Peasley
Senior Engineer - Gravimetry
Engineering and Laboratory Services Directorate

PARTIE 11 – Approbation (suite)

Les exigences de marquage sont définies dans les articles 49 à 54 des Normes applicables aux appareils de pesage à fonctionnement non automatique. Les exigences d'installation et d'utilisation sont définies dans les articles 55 à 67 des Normes applicables aux appareils de pesage à fonctionnement non automatique.

PARTIE 12 - Signature et date**Copie authentique signée par :**

Ronald Peasley
Ingénieur principal - Gravimétrie
Direction de l'ingénierie et des services de laboratoire

Date : 2017-10-20

Web Site Address / Adresse du site Internet:

<http://mc.ic.gc.ca>