



**NOTICE OF APPROVAL**

**AVIS D'APPROBATION**

Issued by statutory authority of the Minister of Industry for the following device model(s):

Émis en vertu du pouvoir statutaire du ministre de l'Industrie pour le(s) modèle(s) d'instrument suivant(s):

**TYPE OF DEVICE**

**TYPE D'APPAREIL**

Electronic Computing Scale

Balance électronique calculatrice

**APPLICANT**

**REQUÉRANT**

Charder Electronic Co., Ltd.  
 No. 103, Guozhong Road, Dail. Dist.  
 Taichung City, 41262  
 Taiwan

**MANUFACTURER**

**FABRICANT**

Charder Electronic Co., Ltd.  
 No. 103, Guozhong Road, Dail. Dist.  
 Taichung City, 41262  
 Taiwan

**MODEL NUMBER(S) - NUMÉRO(S) DE MODÈLE(S)**

PC-2400  
 D15  
 D30  
 D60

**USE**

- General Use
- Restricted Use

**USAGE**

- Usage général
- Usage restreint

## SECTION 1 (including cover page) - Model Identification and Summary of Device Main Metrological Characteristics

**NOTE:** This approval applies only to devices, the design, composition, construction and performance of which are, in every material respect, identical to that described in the material submitted, and that are typified by samples submitted by the applicant for evaluation for approval in accordance with sections 14 and 15 of the *Weights and Measures Regulations*. The following is a summary of the principal features only.

### SECTION 2 - Model(s) Identification and Summary of the Parameters and Limitations

The model(s) listed in Column 1 of the following table is (are) approved according to the metrological characteristics indicated in the other corresponding columns of the table. Models produced for use in trade must comply, namely in terms of settings and use, with the metrological characteristics indicated in the table.

Devices marked with "C" (complete) in column 2 have been tested using full tolerance. The modules of these devices cannot be separated in order to form another device, when interfaced with other modules. Devices marked with "M" (modular) have been tested as a module using partial tolerances for each of them; They can be interfaced with other compatible modules in order to form a device.

When values in columns 4, 6 and 8 are in metric and in imperial units, the device can be operated in dual units. If one of these units is in brackets, this unit selection is programmable and sealable; if it is not in brackets, the operator can select the unit through the keyboard.

An "X" means that the function or the element is present while a "---" indicates that the element or the function is absent.

When d is in [ ],  $d \neq e$ .  
E<sub>max</sub>: load cell capacity

## PARTIE 1 (incluant la page couverture) - Identification du(des) modèle(s) et sommaire des caractéristiques métrologiques principales de l'appareil.

**REMARQUE :** Cette approbation ne vise que les appareils dont la conception, la composition, la construction et le rendement sont identiques, en tout point, à ceux qui sont décrits dans la documentation reçue et pour lesquels des échantillons représentatifs ont été fournis par le requérant aux fins d'évaluation, conformément aux articles 14 et 15 du *Règlement sur les poids et mesures*. Ce qui suit est une brève description de leurs principales caractéristiques.

### PARTIE 2 - Identification du(des) modèle(s) et sommaire des paramètres-limites

Le(les) modèle(s) énuméré(s) dans la colonne 1 du tableau suivant, est (sont) approuvé(s) en fonction des paramètres indiqués dans les autres colonnes correspondantes du tableau. Le(les) modèle(s) construit(s) pour usage dans le commerce doit(vent) être réglé(s) et utilisé(s) selon les fonctions métrologiques indiquées dans le tableau.

Les appareils marqués d'un "C" (complet) à la colonne 2, ont été vérifiés en appliquant la pleine tolérance. Les modules de ces appareils ne peuvent être séparés pour former, en les rattachant à d'autres modules, un autre instrument. Les appareils marqués d'un "M" (modulaire) ont été vérifiés comme module en appliquant à chacun la tolérance partielle; ils peuvent être rattachés à d'autres modules compatibles pour former un instrument.

Lorsque les valeurs aux colonnes 4, 6 et 8 sont indiquées en unités métriques et en unités impériales, l'appareil peut fonctionner dans les deux unités. Si une des unités est entre parenthèses, la sélection de l'unité est programmable et scellable; si elle est indiquée sans parenthèses, l'opérateur peut choisir l'unité au moyen du clavier.

Le signe "X" indique que la fonction ou le dispositif est présent; alors que le signe "---" indique l'absence du dispositif ou de la fonction.

Lorsque d est entre [ ],  $d \neq e$ .  
E<sub>max</sub>: portée de la cellule de pesage.

## SECTION 2- TABLE 1 - Device Main Metrological Characteristics

## PARTIE 2 -TABLEAU 1 - Les caractéristiques métrologiques principales des appareils

1	2	3	4	5	6	7	8	9
Model Modèle	C or/ou M	Class Classe	Max	E <sub>max</sub>	e [d]	n <sub>max</sub>	e <sub>min</sub>	Temp
PC-2400	C	III	6 kg (15 lb)	8 kg	0.002 kg (0.005 lb)	---	---	-10°C to/à 40°C
			15 kg (30 lb)	20 kg	0.005 kg (0.01 lb)			
			30 kg (60 lb)	40 kg	0.01 kg (0.02 lb)			
D15			6 kg 15 lb	8 kg	0.002 kg 0.005 lb			
D30			15 kg 30 lb	20 kg	0.005 kg 0.01 lb			
D60			30 kg 60 lb	40 kg	0.01 kg 0.02 lb			

Meaning of the codes used in model numbers and other information / Signification des codes utilisés dans le numéro de modèle et autres informations.

Model PC-2400 can have either an integrated base or a pole mounted customer's display. / L'affichage destiné aux clients du modèle PC-2400 peut être intégré à la base ou monté sur colonne.

Models D15, D30 and D60 have an integrated base mounted customer's display. / L'affichage destiné aux clients des modèles D15, D30 et D60 est intégré à la base.

**SECTION 3 - Device Description**

If an "X" appears in table columns, it means that the function or the element is present while a "-" indicates that the element or the function is absent or that it is not applicable

**SECTION 3 - TABLE 2 - Indicating Element Features****PARTIE 3 - Description de l'appareil**

Le symbole "X" qui apparaît dans les colonnes des tableaux signifie que la fonction ou le dispositif est présent; alors que le symbole "-" signifie l'absence du dispositif ou de la fonction; ou que celui-ci ou celle-ci ne s'applique pas.

**PARTIE 3 - TABLEAU 2 - Caractéristiques des dispositifs indicateurs pondéraux**

Models/Modèles →	PC-2400, D15, D30, D60
General / Générales	
<b>Material/Matériel</b>	Plastic / Plastique
<b>Power Supply/Alimentation électrique</b> ① V AC / V c.a. ② V DC / V c.c. ③ AC-DC adapter / Adaptateur c.a.-c.c.	② 6 V DC rechargeable battery / Pile rechargeable de 6 V.c.c. ③ 120 V AC to 12 V DC adapter / Adaptateur 120 V c.a. à 12 V c.c.
<b>Communication Port(s)/ Port(s) de communication</b>	---
① Single Range/Étendue simple ② Multi-Interval/Échelons multiples ③ Multiple Range/Étendue multiple	①
<b>Integrated Printer/Imprimante intégrée</b>	---
<b>Signal received/Signal reçu</b> ① Analog/Analogue ② Digital /Numérique	---
Other features and additional information / Autres caractéristiques et informations:	
Metrological Functions / Fonctions métrologiques	
<b>Zero Setting Mechanisms (ZSM)/ Dispositif de mise à zéro (DMZ)</b> ① Automatic Zero Tracking (AZTM) / Maintien du zéro automatique (AZTM) ② Automatic (AZSM)/automatique (DMZA) ③ Semi-Automatic (SAZSM) / semi-automatique (DMZSA) ④ Initial (IZSM) / initial (DMZI) ⑤ Manual (MZSM) / manuel (DMZM)	① ③ ④

## SECTION 3 - TABLE 2 - Indicating Element Features (Continued)

## PARTIE 3 - TABLEAU 2 - Caractéristiques des dispositifs indicateurs pondéraux (suite)

Models/Modèles→	PC-2400	D15, D30, D60
<b>Tare (Type)</b> ① Platter/Plateau Keyboard/clavier ② ③ % Automatic/automatique ④ ⑤ Proportional/proportionnelle ⑥ Programmable	① ②	① ② ⑥
<b>Price Computation/Calcul des prix</b> ① \$/kg \$/lb ② ③ \$/100g (Postal Scales Only) \$/oz ④	① ②	
<b>Weigh-in - weigh-out/ Pesage entrée - sortie</b>	---	
<b>Sleep Mode/Mode sommeil</b> ① Standby / Veille ② Shut-off / Arrêt	① ②	
Other characteristics and additional information / Autres caractéristiques et informations		
<b>Operator's Display / Affichage destiné à l'opérateur</b>		
<b>Number of Display Windows/Nombre de fenêtres d'affichage</b>	1	
<b>Display windows and digit description / Fenêtres d'affichage et description des chiffres</b> ① Gross/Brut Tare ② ③ Net Unit Price/Prix unitaire ④ ⑤ Total Price/Prix total	① ③ ④ ⑤ LCD/ACL - 6 digits/chiffres - 7 segments	
<b>Units of measure /Unités de mesure</b>	kg (lb)	kg, lb
<b>Metrological Annunciators/ Voyants métrologiques</b> ① Net Weight/Poids net ② Centre of Zero/Centre du zéro ③ Unit of Measure/Unité de mesure ④ Motion/Mouvement ⑤ Tare Entered/Entrée de tare ⑥ Range Selection/Sélection de l'étendue ⑦ Weighing Element Selection/Sélection du dispositif peseur ⑧ Prepackaging/Pré-emballage ⑨ Low Battery/Piles faibles ⑩ Other/Autres	① ② ④ ⑨	① ② ③ ④ ⑧ ⑨

## SECTION 3 - TABLE 2 - Indicating Element Features (Continued)

## PARTIE 3 - TABLEAU 2 - Caractéristiques des dispositifs indicateurs pondéraux (suite)

Models/Modèles→	PC-2400	D15, D30, D60
<b>Customer's Display / Affichage destiné aux clients</b>		
<b>Number of Display Windows/Nombre de fenêtres d'affichage</b>	3	
<b>Display windows and digit description / Fenêtres d'affichage et description des chiffres</b> ① Gross/Brut Tare ② ③ Net Unit Price/Prix unitaire ④ ⑤ Total Price/Prix total	LCD/ACL - 6 digits/chiffres - 7 segments	
<b>Window 1 / Fenêtre 1</b>	① ③	
<b>Window 2 / Fenêtre 2</b>	④	
<b>Window 3 / Fenêtre 3</b>	⑤	
<b>Units of measure /Unités de mesure</b>	kg (lb)	kg, lb
<b>Metrological Annunciators/ Voyants métrologiques</b> ① Net Weight/Poids net ② Centre of Zero/Centre du zéro ③ Unit of Measure/Unité de mesure ④ Motion/Mouvement ⑤ Tare Entered/Entrée de tare ⑥ Range Selection/Sélection de l'étendue ⑦ Weighing Element Selection/Sélection du dispositif peseur ⑧ Prepackaging/Pré-emballage ⑨ Low Battery/Piles faibles ⑩ Other/Autres	① ② ④ ⑨	① ② ③ ④ ⑧ ⑨
<b>Keyboard and Operator Controls/Clavier et boutons de contrôle destinés à l'opérateur</b>		
<b>Total Number of Keys/ Nombre total de touches</b>	32	31
<b>Numeric Keypad/Clavier numérique</b>	X	
<b>Zero Key/Touche zéro</b>	X	
<b>Tare Key/Touche de tare</b>	X	
<b>Selection Key/Touche de sélection</b> ① Gross Mode/Mode brut→ Net ② Gross Mode/Mode brut→ Net→Tare	---	
<b>Unit of measure selection key/ Touche de sélection d'unité de mesure</b>	---	

## SECTION 3 - TABLE 2 - Indicating Element Features (Continued)

## PARTIE 3 - TABLEAU 2 - Caractéristiques des dispositifs indicateurs pondéraux (suite)

<b>Models/Modèles</b> →	PC-2400, D15, D30, D60
<b>Keyboard and Operator Controls/Clavier et boutons de contrôle destinés à l'opérateur</b>	
<b>Range Selection/Sélection de l'étendue</b>	---
<b>① Weighing Element Selection (Multiplex) / Sélection du dispositif peseur (Multiplex)</b> <b>② Multiple Weight Indications / Indications de poids multiples</b> <b>③ Summing / Sommatation</b>	---
<b>Price Look Up (PLU) / Touche Rappel du prix (TRP)</b>	X
Other features and additional information / Autres caractéristiques et informations	

## SECTION 3 - TABLE 3 - Weighing Element Features

## PARTIE 3 - TABLEAU 3 - Caractéristiques des dispositifs peseurs

<b>Models/Modèles</b> →	PC-2400, D15, D30, D60
<b>General / Générales</b>	
<b>Platter Dimensions/Dimensions du plateau</b>	23 cm x 32 cm
<b>Power Supply/Alimentation électrique</b> <b>① V AC / V c.a.</b> <b>② V DC / V c.c.</b> <b>③ AC-DC adapter / Adaptateur c.a.-c.c.</b>	See table 2 / Voir tableau 2
<b>Material / Matériau</b> <b>① Housing/Boîtier</b> <b>② Frame/Châssis</b> <b>③ Sub-frame/Sous châssis</b> <b>④ Platter/Plateau</b>	<b>① Plastic / Plastique</b> <b>② ③ Aluminum / Aluminium</b> <b>④ Stainless Steel / Acier inoxydable</b>
<b>Level/Niveau</b>	X
<b>Adjustable Feet/Pieds réglables</b>	X
<b>Stops/Butées</b>	---
<b>Signal transmitted/Signal transmis</b> <b>① Analog/Analogue</b> <b>② Digital/Numérique</b>	---

## SECTION 3 - TABLE 3 - Weighing Element Features (Continued)

## PARTIE 3 -TABLEAU 3 - Caractéristiques des dispositifs peseurs (suite)

<b>Models/Modèles</b> →	PC-2400, D15, D30, D60
<b>Installation</b> ① Permanent/Permanente ② Mobile	②
<b>Number of Modules/Nombre de modules</b>	---
<b>Module Dimensions/ Dimensions du module</b>	---
Other features and additional information / Autres caractéristiques et informations	
<b>Load Cells / Cellules de pesage</b>	
<b>Number of Load Cells/Nombre de cellules de pesage</b>	1
<b>Max distance between load cells (centre to centre) / Separation maximale entre les cellules de pesage (centre à centre)</b>	---
<b>Type</b>	Single-ended (bending) /Appui simple (flexion)
<b>Assembly/Montage</b> ① Bolted/Boulonnée(s) ② Other/Autre	①
<b>Location/Localisation</b>	Bolted to the sub-platter, at the centre of the base / Boulonnée au sous-plateau, au centre de la base
<b>Load Transmission/Transmission de la charge</b> ① Direct/Directe ② Indirect/Indirecte	①
Other features and additional information / Autres caractéristiques et informations	



**SECTION 4 - Sealing of Calibration and Configuration Parameters****PARTIE 4 - Scellage des paramètres d'étalonnage et de configuration**

<b>Models/Modèles →</b>	PC-2400, D15, D30, D60
<b>Approved Means of Sealing / Mode de scellage approuvé</b> ① Metrological Audit Trail / Registre électronique des événements métrologiques ② Physical Seal / Scellé physique	②
<b>Metrological Audit Trail / Registre électronique des événements métrologiques</b> <b>Categories / Catégories</b> ③ Category 1 / Catégorie 1 ④ Category 2 / Catégorie 2 ⑤ Category 3 / Catégorie 3	---
<b>Method of Sealing / Méthode de scellage</b> ⑥ Wire and Seal / Fil et scellé ⑦ Paper Seal / Scellé papier ⑧ Event Counters / Compteurs d'événements ⑨ Event logger/ Enregistreur d'événements ⑩ Other / Autre	⑥ A wire and seal are threaded through a drilled head screw and a tab on a plastic cover located underneath the device that prevents access to the calibration and configuration button. / Un fil et scellé sont enfilés à travers une vis à tête percée et une languette sur un couvercle en plastique situé sous l'appareil pour empêcher l'accès à la touche d'étalonnage et de configuration.

**SECTION 5 - Limitations and Specific Installation and Marking Requirements****PARTIE 5 - Les restrictions/exigences particulières d'installation et de marquage**

<b>Models/Modèles →</b>	PC-2400, D15, D30, D60
① Counting Function / Fonction de comptage ② Over-under Target Function / fonction au-delà et en deçà de la cible ③ Device Installation / Installation de l'appareil ④ Automatic and In-Motion Weighing / Appareil pour pesage automatique et en mouvement ⑤ Other / Autre	---

**SECTION 6 - Limitations and Use Requirements****PARTIE 6 - Les restrictions/exigences d'utilisation**

Models D15, D30 and D60 have a prepack mode. When in this mode, the device is only used for the prepackaging of products and shall not be used for direct sales.

Les modèles D15, D30 et D60 ont un mode de pré-emballage. Dans ce mode, l'appareil doit être utilisé pour le pré-emballage des produits seulement et ne doit pas être utilisé pour la vente directe.

**SECTION 7 - Terms and Conditions****PARTIE 7 - Termes et conditions**

NA

s.o.

**SECTION 8 - Photographs and Drawings**

**PARTIE 8 - Photos et dessins**



**Typical model PC-2400 with integrated customer's display /  
Modèle PC-2400 typique avec affichage destiné aux clients  
intégré**



**Typical integrated customer's display for models PC-2400,  
D15, D30 and D60 / Affichage intégré typique destiné aux  
clients des modèles PC-2400, D15, D30 ou D60**



**Typical model PC-2400 with pole mounted customer's display /  
Modèle PC-2400 typique avec affichage destiné aux clients  
monté sur colonne**



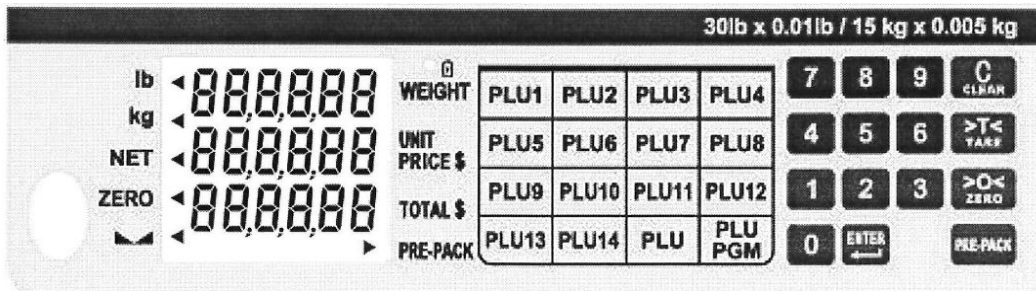
**Typical pole mounted customer's display for model PC-2400 /  
Affichage monté sur colonne typique destiné aux clients du  
modèle PC-2400**

SECTION 8 - Photographs and Drawings (Continued)

PARTIE 8 - Photos et dessins (suite)



Typical model D15, D30 or D60 / Modèle typique de D15, D30 ou D60



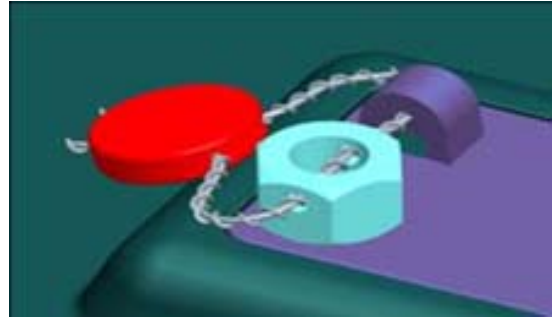
Typical operator's display and keyboard for models D15, D30 and D60 /  
Affichage et clavier typique destiné à l'opérateur des modèles D15, D30 et D60



Typical customer's display for models D15, D30 and D60 /  
Affichage typique destiné aux clients des modèles D15, D30 et D60

**SECTION 8 - Photographs and Drawings (Continued)**

**Typical location of seal /  
Emplacement typique du scellé**

**PARTIE 8 - Photos et dessins (suite)**

**Typical seal / Scellé typique**

**SECTION 9 - Evaluated by**

This device was evaluated by:

**Original:** Mai-Anh Pham Trong **Issue Date:** 2013-01-28  
Legal Metrologist

Tested by NTEP under US-CAN Mutual Recognition Agreement

**Revision 1:** Justin Rae  
Senior Legal Metrologist

Tested by NTEP under US-CAN Mutual Recognition Arrangement

**SECTION 10 - Revision****Revision 1**

The purpose of revision 1 is to add models D15, D30 and D60.

**PARTIE 9 - Évalué par**

Cet appareil a été évalué par:

**Original:** Mai-Anh Pham Trong **Date d'émission:** 2013-01-28  
Métrologue légal

Testé par NTEP sous le Programme de reconnaissance mutuelle États-Unis/Canada

**Révision 1:** Justin Rae  
Métrologue légal principal

Testé par NTEP sous le Programme de reconnaissance mutuelle États-Unis/Canada

**PARTIE 10 - Révision****Révision 1**

La révision 1 vise à ajouter les modèles D15, D30 et D60.

**SECTION 11 - Approval**

The design, composition, construction and performance of the device type(s) identified herein have been evaluated in accordance with regulations, specifications and terms and conditions established under the Weights and Measures Act. Approval is hereby granted accordingly pursuant to section 3 of the said Act.

The marking, installation and manner of use of trade devices are subject to inspection in accordance with regulations, specifications and terms and conditions established under the Weights and Measures Act.

A verification of conformity is required in addition to this approval. Inquiries regarding inspection and verification should be addressed to the local office of Measurement Canada.

Requirements relating to marking are set forth in sections 49 to 54 of the Specifications Relating to Non-Automatic Weighing Devices. Installation and use requirements are set forth in sections 55 to 67 of the Specifications Relating to Non-Automatic Weighing Devices.

**SECTION 12 - Signature and Date****Original copy signed by :**

Ronald Peasley  
Senior Engineer - Gravimetry  
Engineering and Laboratory Services Directorate

Notice of Approval issued on: **2013-05-30**

**PARTIE 11 – Approbation**

La conception, la composition, la construction et le rendement du(des) type(s) d'appareil(s) identifié(s) ci-dessus, ayant fait l'objet d'une évaluation conformément au règlement, aux normes et aux conditions établis aux termes de la Loi sur les poids et mesures, la présente approbation est accordée en application de l'article 3 de ladite Loi.

Le marquage, l'installation, et l'utilisation commerciale des appareils sont soumis à l'inspection conformément au règlement, spécifications et aux conditions établis aux termes de la Loi sur les poids et mesures.

En plus de cette approbation, une vérification de conformité est requise. Toute question sur l'inspection et la vérification de conformité doit être adressée au bureau local de Mesures Canada.

Les exigences de marquage sont définies dans les articles 49 à 54 des Normes applicables aux appareils de pesage à fonctionnement non automatique. Les exigences d'installation et d'utilisation sont définies dans les articles 55 à 67 des Normes applicables aux appareils de pesage à fonctionnement non automatique.

**PARTIE 12 - Signature et date****Copie authentique signée par :**

Ronald Peasley  
Ingénieur principal - Gravimétrie  
Direction de l'ingénierie et des services de laboratoire

Avis d'approbation émis le : **2013-05-30**

Web Site Address / Adresse du site Internet:  
<http://mc.ic.gc.ca>