



JAN - 2 1997

**NOTICE OF APPROVAL**

**AVIS D'APPROBATION**

Issued by statutory authority of the Minister of Industry  
for:

Émis en vertu du pouvoir statutaire du ministre de  
l'Industrie pour:

**TYPE OF DEVICE**

**TYPE D'APPAREIL**

Compressed Natural Gas Dispenser

Distributeur de gaz naturel comprimé

**APPLICANT**

**REQUÉRANT**

Kraft Fuels/Alternate Fuels Technology Inc.  
50 Ritin Lane, Unit 20  
Concord, Ontario  
L4K 4C9

**MANUFACTURER**

**FABRICANT**

Kraft Fuels/Alternate Fuels Technology Inc.  
50 Ritin Lane, Unit 20  
Concord, Ontario  
L4K 4C9

**MODEL(S)/MODÈLE(S)**

**RATING / CLASSEMENT**

CG-2000H (Single High Hose)  
(un seul tuyau élevé)  
CG-2000DH (Dual High Hose)  
(deux tuyaux élevés)  
CG-2000L (Single Low Hose)  
(un seul tuyau bas)  
CG-2000DL (Dual Low Hose)  
(deux tuyaux bas)

Maximum Capacity/Capacité maximale: 10 kg/min.

**NOTE:** This approval applies only to meters, the design, composition, construction and performance of which are, in every material respect, identical to that described in the material submitted, and that are typified by samples submitted by the applicant for evaluation for approval in accordance with sections 13 and 14 of the Electricity and Gas Inspection Regulations. The following is a summary of the principal features only.

**REMARQUE:** Cette approbation ne vise que les compteurs dont la conception, la composition, la construction et le rendement sont identiques, en tout point, à ceux qui sont décrits dans la documentation reçue et pour lesquels des échantillons représentatifs ont été fournis par le requérant aux fins d'évaluation, conformément aux articles 13 et 14 du Règlement sur l'inspection de l'électricité et du gaz. Ce qui suit est une brève description de leurs principales caractéristiques.

#### **SUMMARY DESCRIPTION:**

The model CG-2000 CNG dispenser is a "re-packaging" of the dispenser components approved under Notice of Approvals G-143 through G-143-5. All major components are retained. The piping, valves, etc., are repositioned to accommodate the new enclosure design.

Communications with the Micon 300 head is accomplished using an HHT, identified as the "InfoPac" transmitter. It accesses all "control" functions of the Micon 300 head, but does not perform price setting changes nor can it alter register readings. The Micon 300 has the ability to control sequencing valves.

#### **A. SYSTEM SPECIFICATIONS**

Maximum system working pressure:  
24,822 kPa (3700 psig)  
Ambient operating range:  
-40°C to +50°C (-40°F to +122°F)  
Maximum capacity: 10 kg/min.

#### **DESCRIPTION SOMMAIRE:**

Le distributeur CG-2000 CNG est un "nouvel emballage" des composants de distributeur approuvés en vertu des avis d'approbation G-143 à G-143-5. Tous les principaux composants ont été conservés. L'emplacement de la tuyauterie, de la robinetterie, etc. a été modifié afin de convenir à la nouvelle conception du boîtier.

La communication avec le module Micon 300 est assurée par un HHT, identifié comme étant un transmetteur "Infopac". Ce dernier permet l'accès à toutes les fonctions de command du module Micon 300 mais il ne peut pas modifier les prix ni les relevés de l'enregistreur. Le modèle Micon 300 peut contrôler les soupapes séquence.

#### **A. CARACTÉRISTIQUES DU SYSTÈME**

Pression de service maximale:  
24 822 kPa (3700 lb/po<sup>2</sup> (mano))  
Plage des températures ambiantes:  
-40°C à +50°C (-40°F à +122°F)  
Capacité maximale: 10 kg/min

**SUMMARY DESCRIPTION: Cont'd****B. MAJOR COMPONENTS**1) Meter:

Manufactured by: Micro Motion Inc.  
7070 Winchester Circle  
Boulder, Colorado, USA  
80301  
Model: D25H-SS

2) Computer Head/Register:

Manufactured by: Kraus Industries  
25 Paquin Road  
Winnipeg, Manitoba  
R2J 3V9  
Model: Micon 300

**C. DELIVERY HOSE**

Maximum length: 5 metres (15 feet)  
Maximum inside diameter: 9.525 mm (3/4 inch)

**MARKINGS**

- The following information is clearly and indelibly marked on a nameplate secured to the dispenser:
  - Manufacturer's name:  
Kraft Fuels/Alternate Fuels Technology Inc.
  - Model designation
  - Serial number
  - Departmental approval number: AG-0365
  - Nominal Voltage, frequency, current supply.
- Space is provided for a contractor's badge.
- Each major component bears a nameplate clearly showing the name of the manufacturer and model designation. These nameplates are clearly visible with the dispenser cover(s) removed.

**DESCRIPTION SOMMAIRE: Suite****B. COMPOSANTS PRINCIPAUX**1) Compteur:

Fabriqué par: Micro Motion Inc.  
7070 Winchester Circle  
Bouler, Colorado, USA  
80301  
Modèle: D25H-SS

2) Module ordinateur/enregistreur

Fabriqué par: Kraus Industries  
25 Paquin Road  
Winnipeg, Manitoba  
R2J 3V9  
Modèle: Micon 300

**C. TUYAU DE DISTRIBUTION**

Longueur maximale: 5 mètres (15 pieds)  
Diamètre intérieur maximal: 9.525 mm (3/4 po)

**MARQUAGES**

- Les renseignements suivants doivent être inscrits clairement de façon indélébile sur une plaque signalétique assujettie au distributeur:
  - Nom du fabricant:  
Kraft Fuels/Alternate Fuels Technology Inc.
  - Désignation du modèle
  - Numéro de série
  - Avis d'approbation du Ministère: AG-0365
  - Tension, fréquence, intensité nominales de l'alimentation
- Un espace est prévu pour le marquage de l'entrepreneur.
- Chaque composant principal porte une plaque signalétique indiquant clairement le nom du fabricant et la désignation du modèle. Ces plaques signalétiques doivent être très visibles une fois le couvercle du distributeur enlevé.

**SUMMARY DESCRIPTION: Cont'd****DESCRIPTION SOMMAIRE: Suite**

4. The following information appears, in a legible format, on the face of the register:

4. Les renseignements suivants sont inscrits en un format lisible sur la face de l'indicateur:

THIS SALE/  
VENTE TOTALE

| 0 0 0 0 . 0 0 |

TOTAL \$

| 0 0 0 . 0 0 0 |

KILOGRAM/  
TOTAL KG

| 0 . 0 0 0 |

PRICE PER KILOGRAM/  
PRIX PAR KG

**NOTE:**

The "TOTAL \$ " is to be displayed to the nearest one cent; the "TOTAL KG" is to be displayed to the nearest 0.001 kg; the "PRICE PER KG" is to be displayed to the nearest 0.1 of one cent.

**REMARQUE:**

Le "TOTAL \$" doit être affiché à un cent près ; le "TOTAL KG" à 0.001 kg près ; et le "prix par kg" à 0.1 cent près.

**SEALING:**

The remote dispenser electronic control box can be effectively hard sealed to prevent access to the metering adjustment provision.

A switch is used to enable/disable the transmission of metrological and non-metrological configuration parameters via the INFO-PAC. The switch is located inside the explosion proof housing which is sealed by a minimum of two adjacent cover bolts which are drilled to accommodate a lead pellet and filament sealing arrangement.

**PLOMBAGE:**

La boîte de contrôle électronique à distance peut être efficacement scellée afin d'empêcher tout accès aux dispositifs de réglage métrologique.

Un interrupteur est utilisé pour autoriser/interdire la transmission des paramètres de configuration métrologique et non-métrologique par l'entremise de l'INFO-PAC. L'interrupteur est situé dans le boîtier anti-déflagrant qui est scellé par un minimum de deux boulons adjacents qui sont percés pour recevoir l'arrangement de scellage avec un sceau et un filament.

**SUMMARY DESCRIPTION: Cont'd****EVALUATED BY:**

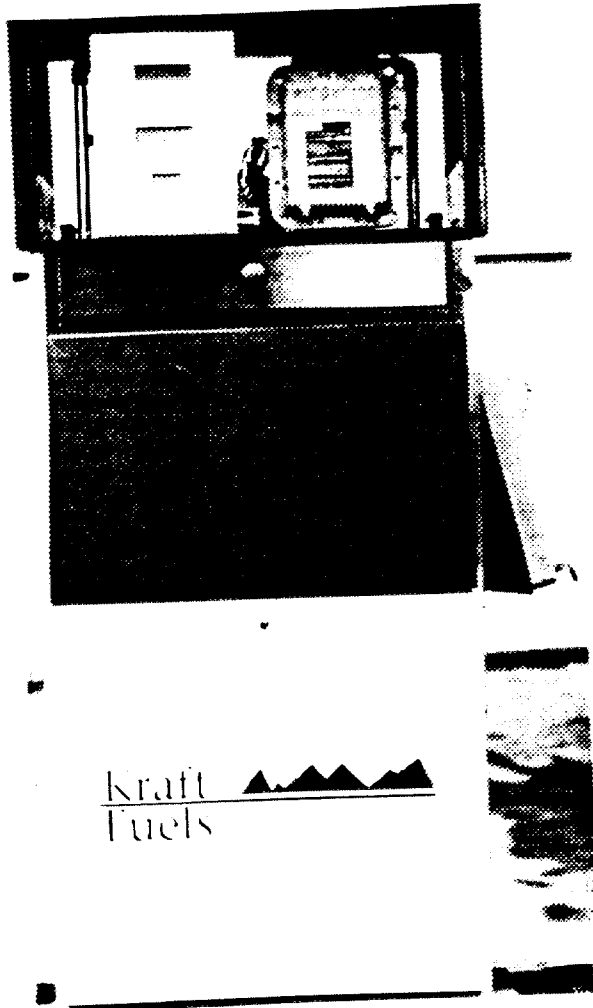
Judy Farwick  
Approvals Examiner  
Tel: (613) 952-0642  
Fax: (613) 952-1754

**DESCRIPTION SOMMAIRE: Suite****ÉVALUÉ PAR:**

Judy Farwick  
Examineur d'approbations  
Tél: (613) 952-0642  
Fax: (613) 952-1754

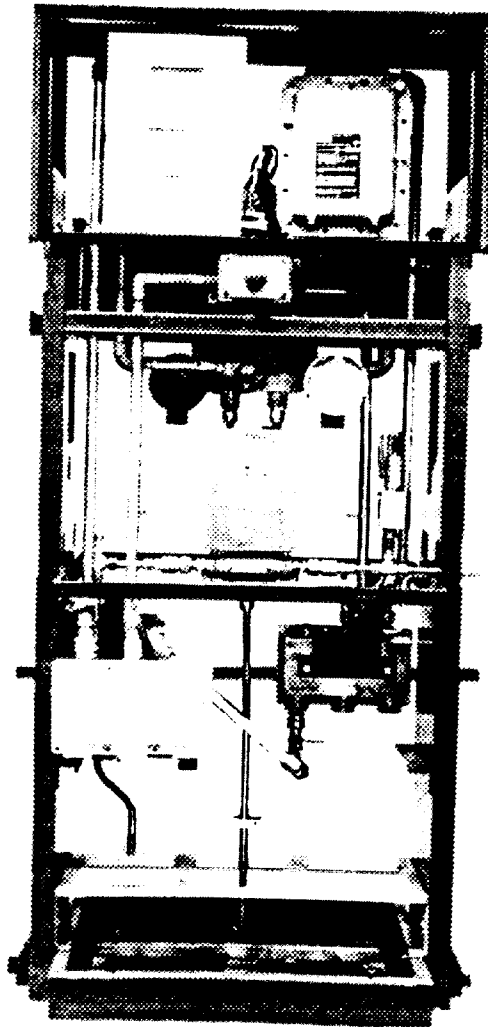
SUMMARY DESCRIPTION: Cont'd

DESCRIPTION SOMMAIRE: Suite



SUMMARY DESCRIPTION: Cont'd

DESCRIPTION SOMMAIRE: Suite



SUMMARY DESCRIPTION: Cont'd

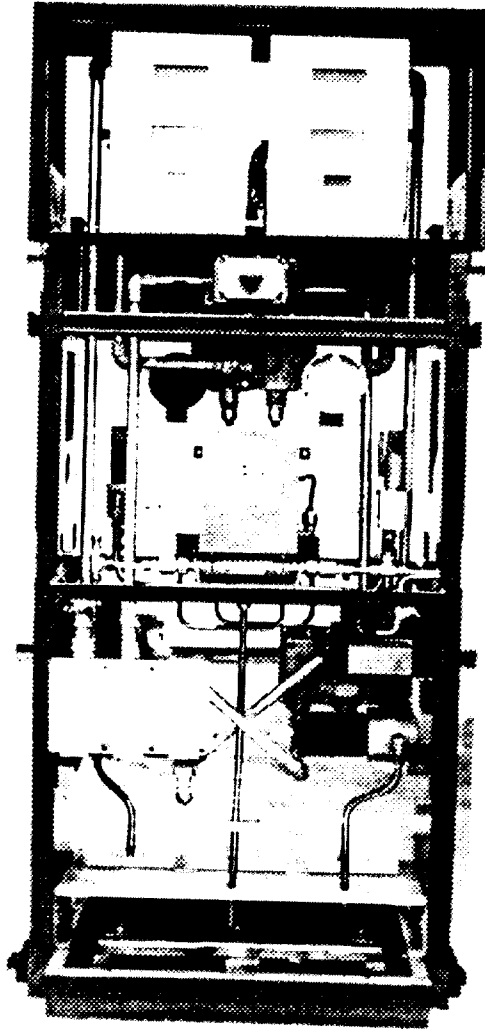
DESCRIPTION SOMMAIRE: Suite





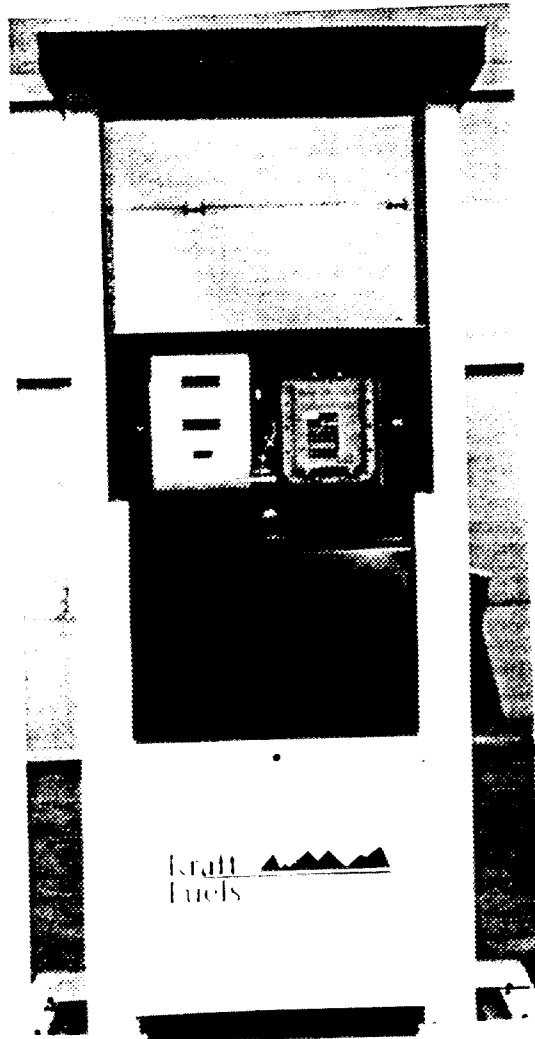
SUMMARY DESCRIPTION: Cont'd

DESCRIPTION SOMMAIRE: Suite



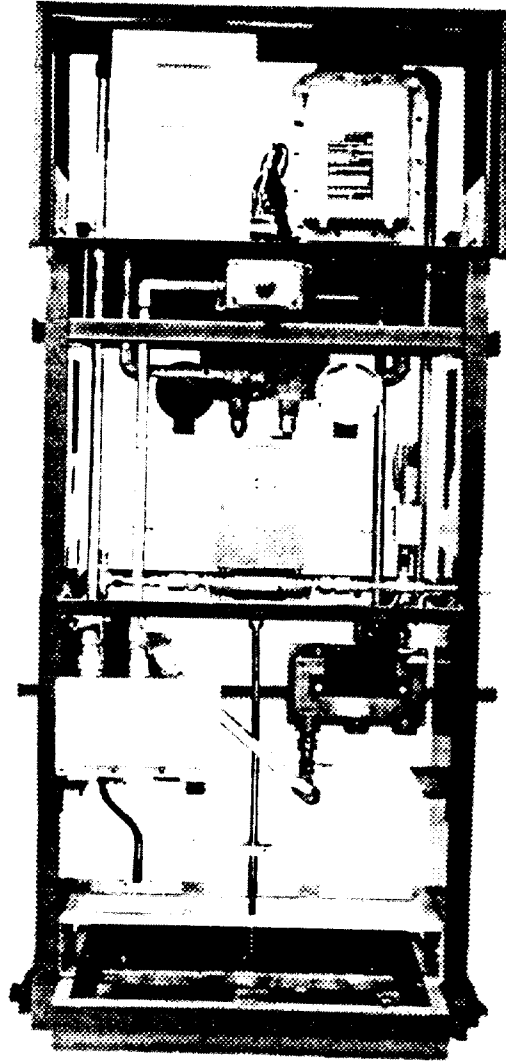
SUMMARY DESCRIPTION: Cont'd

DESCRIPTION SOMMAIRE: Suite



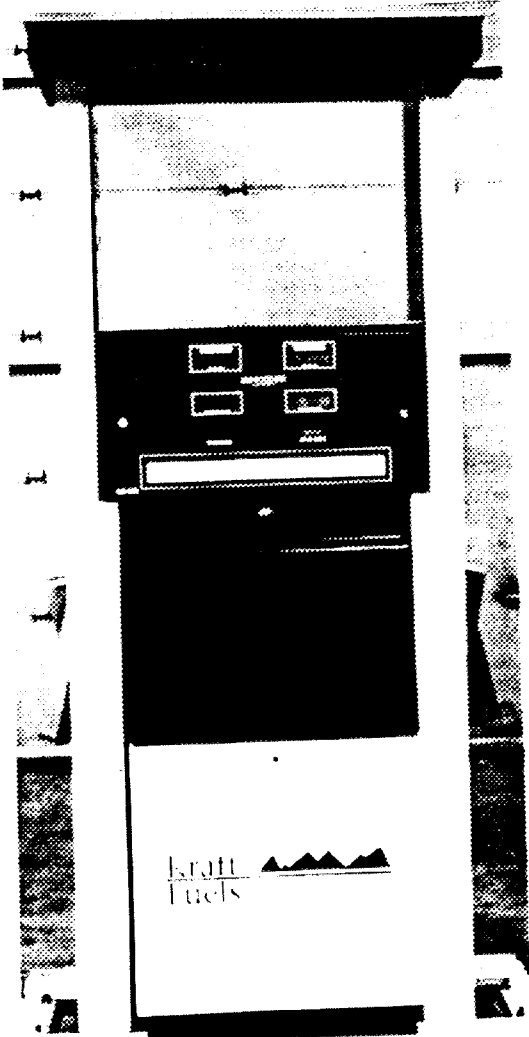
SUMMARY DESCRIPTION: Cont'd

DESCRIPTION SOMMAIRE: Suite



**SUMMARY DESCRIPTION: Cont'd**

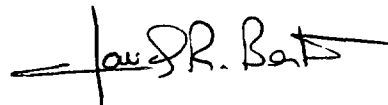
**DESCRIPTION SOMMAIRE: Suite**



**APPROVAL:**

The design, composition, construction and performance of the meter type(s) identified herein have been evaluated in accordance with regulations and specifications established under the Electricity and Gas Inspection Act. Approval is hereby granted accordingly pursuant to subsection 9(4) of the said Act.

The sealing, marking, installation, use and manner of use of meters are subject to inspection in accordance with regulations and specifications established under the Electricity and Gas Inspection Act. The sealing and marking requirements are set forth in specifications established pursuant to section 18 of the Electricity and Gas Inspection Regulations. Installation and use requirements are set forth in specifications established pursuant to section 12 of the Regulations. Verification of conformity is required in addition to this approval for all metering devices excepting instrument transformers. Inquiries regarding inspection and verification should be addressed to the local inspection office of Industry Canada.



Claude R. Bertrand, P.Eng.  
Manager  
Approval Laboratory Services

**APPROBATION:**

La conception, la composition, la construction et le rendement du(des) type(s) de compteurs identifié(s) ci-dessus, ayant fait l'objet d'une évaluation conformément au Règlement et aux prescriptions établis aux termes de la Loi sur l'inspection de l'électricité et du gaz, la présente approbation est accordée en application du paragraphe 9(4) de ladite Loi.

Le scellement, l'installation, le marquage, et l'utilisation des compteurs sont soumis à l'inspection conformément au Règlement et aux prescriptions établis aux termes de la Loi sur l'inspection de l'électricité et du gaz. Les exigences d'installation et d'utilisation sont définies dans les prescriptions établies en vertu de l'article 18 du Règlement sur l'inspection de l'électricité et du gaz. Les exigences d'installation et d'utilisation sont définies dans les prescriptions établies en vertu de l'article 12 dudit règlement. Sauf dans le cas des transformateurs de mesure, une vérification de conformité est requise. Toute question sur l'inspection et la vérification de conformité doit être adressée au bureau local d'Industrie Canada.

Claude R. Bertrand, ing.  
Gérant  
Laboratoire des services d'approbation

Date: JAN - 2 1997

