



**MAY 14 1991**

**NOTICE OF APPROVAL**

Issued by statutory authority of the Director of the Legal Metrology Branch of Consumer and Corporate Affairs Canada for (category of device):

Optical Pulse Initiator

**APPLICANT / REQUÉRANT:**

Nertec Design Inc.  
950 rue Cowie  
Granby, Québec  
J2J 1P2

**MODEL(S) / MODÈLE(S):**

NT-110-I-70S

**NOTE:** This approval applies only to meters, the design, composition, construction and performance of which are, in every material respect, identical to that described in the material submitted, and that are typified by samples submitted by the applicant for evaluation for approval in accordance with sections 13 and 14 of the Electricity and Gas Inspection Regulations. The following is a summary of principal features only.

**AVIS D'APPROBATION**

Émis en vertu du pouvoir statutaire du directeur de la Métrologie légale, Consommation et Corporations Canada, pour (catégorie d'appareil):

Générateur d'impulsions optique

**MANUFACTURER / FABRICANT:**

Nertec Design Inc.  
Granby, Québec

**RATING / CLASSEMENT:**

kp = 7.2 W.h/pulse/impulsion  
5-10 mA  
+5 V (dc)/V (c.c.)

**REMARQUE:** Cette approbation ne vise que les compteurs dont la conception, la composition, la construction et le rendement sont identiques, en tout point, à ceux qui sont décrits dans la documentation reçue et pour lesquels des échantillons représentatifs ont été fournis par le requérant aux fins d'évaluation, conformément aux articles 13 et 14 du Règlement sur l'inspection de l'électricité et du gaz. Ce qui suit est une brève description de leurs principales caractéristiques.

## SUMMARY DESCRIPTION:

This pulse initiator is approved for use in approved G.E. Type I-70S meters.

The disc shaft of the host meter is modified by a flat on one side, situated  $5.08 \text{ mm} \pm 0.13 \text{ mm}$  from the lower end and measuring  $5.84 \text{ mm} \pm 0.05 \text{ mm}$  in length by  $1.40 \text{ mm} \pm 2.54 \text{ mm}$  in depth.

A  $7.62 \text{ mm} \pm 2.54 \text{ mm}$  diameter hole in the meter base permits connections to and from the pulse initiator (dc supply voltage and pulse output).

The pulse initiator manufacturer's logo, type designation and pulse constant may be either on a small tab nameplate secured to the meter register by means of one of the register mounting screws or on the pulse initiator itself. The latter nameplate is shown on page 4.

## APPROVAL:

The design, composition, construction and performance of the meter type(s) identified herein have been evaluated in accordance with regulations and specifications established under the Electricity and Gas Inspection Act. Approval is hereby granted accordingly pursuant to subsection 9(4) of the said Act.

## DESCRIPTION SOMMAIRE:

L'emploi du présent générateur d'impulsions de concert avec les compteurs G.E. de type I-70S est approuvé.

L'arbre du disque du compteur principal est modifié par un méplat situé sur un côté à  $5.08 \text{ mm} \pm 0.13 \text{ mm}$  de l'extrémité inférieure et mesurant  $5.84 \text{ mm} \pm 0.05 \text{ mm}$  de longueur sur  $1.40 \text{ mm} \pm 2.54 \text{ mm}$  de profondeur.

Un trou de  $7.62 \text{ mm} \pm 2.54 \text{ mm}$  de diamètre dans le socle du compteur assure les raccordements au générateur d'impulsions (tension d'alimentation c.c. et sortie d'impulsions).

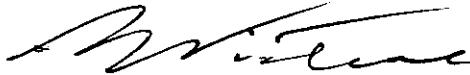
Le sigle du fabricant du générateur d'impulsions, la désignation du type et la constante d'impulsions peuvent figurer sur une petite plaque signalétique fixée à l'enregistreur du compteur à l'aide de l'une des vis d'assemblage de l'enregistreur ou fixée sur le générateur d'impulsions même. Cette plaque signalétique est illustrée à la page 4.

## APPROBATION:

La conception, la composition, la construction et le rendement du (des) type(s) de compteurs identifié(s) ci-dessus, ayant fait l'objet d'une évaluation conformément au Règlement et aux prescriptions établis sous la Loi sur l'inspection de l'électricité et du gaz, la présente approbation est accordée en application du paragraphe 9(4) de ladite Loi.

The sealing, marking, installation, use and manner of use of meters are subject to inspection in accordance with regulations and specifications established under the Electricity and Gas Inspection Act. The sealing and marking requirements are set forth in specifications established pursuant to section 18 of the Electricity and Gas Inspection Regulations. Installation and use requirements are set forth in specifications established pursuant to section 12 of the said Regulations. Verification of conformity is required in addition to this approval for all metering devices excepting instrument transformers. Inquiries regarding inspection and verification should be addressed to the local inspection office of Consumer and Corporate Affairs Canada.

Le scellement, l'installation, le marquage, et l'utilisation des compteurs sont soumis à l'inspection conformément au Règlement et aux prescriptions établis sous la Loi sur l'inspection de l'électricité et du gaz. Les exigences de scellement et de marquage sont définies dans les prescriptions établies en vertu de l'article 18 du Règlement sur l'inspection de l'électricité et du gaz. Les exigences d'installation et d'utilisation sont définies dans les prescriptions établies en vertu de l'article 12 dudit règlement. Sauf dans le cas des transformateurs de mesure, une vérification de conformité est requise. Toute question sur l'inspection et la vérification de conformité doit être adressée au bureau local de Consommation et Corporations Canada.



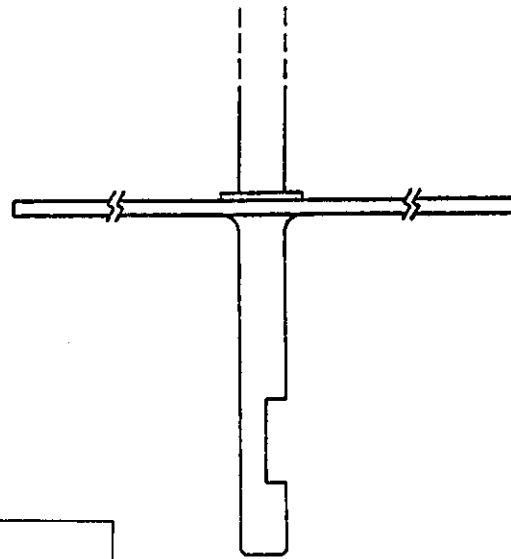
W.R. Virtue

Chief,  
Legal Metrology Laboratories

MAY 14 1991

Date

Chef,  
Laboratoires de la Métrologie légale



**NERTEC**  
NT-110-I-70S  
Kp=7.2 Wh/p

GRANDEUR 3X  
3 x MAGNIFICATION

